



Het tuinstadmodel uitgewerkt tot analyse- model

4



Knutteldorp, Deventer



Vooraf

DOEL EN WERKWIJZE

De voorgaande hoofdstukken geven een schets van het tuinstadmodel en de praktijkuitwerking ervan in de Angelsaksische en Duitstalige wereld. Met die beschrijving worden de bedoelingen van de oprichters van tuinstadprojecten globaal wel duidelijk, maar een omvattend en gespecificeerd model dat als analysemodel voor tuinstadprojecten kan dienen, is daarmee nog niet gegeven.

Alvorens over te stappen naar de Nederlandse voorbeelden van tuinstadprojecten, wordt eerst een verdiepingsslag gemaakt. Daarvoor is een uitgebreide literatuurstudie verricht, die in dit hoofdstuk wordt gepresenteerd. Als referentie zijn auteurs geselecteerd die het model behandelen van een complete samenleving op lokale schaal, hetzij als object van onderzoek en analyse, hetzij als ideaal. Sommigen behandelen het lokale samenlevingsmodel in al zijn facetten, anderen behandelen (meer diepgaand) een deelaspect van het model. Een aantal behandelen expliciet het tuinstadmodel, maar dit was voor de selectie geen harde voorwaarde.

Bij de selectie is gelet op het empirisch gehalte van de publicaties. Het criterium was dat de inzichten moesten zijn gebaseerd op onderzoeksresultaten, dus niet slechts de eigen mening van de auteur zouden weerspiegelen. De verworven inzichten uit de literatuurstudie leiden aan het slot van het hoofdstuk tot een gespecificeerd en omvattend model voor de analyse van tuinstadprojecten. Dit analysemodel wordt in de twee volgende hoofdstukken toegepast op Nederlandse voorbeelden van tuinstadprojecten.

BENOEMING VAN DE 'DIMENSIES' IN HET MODEL

Het tuinstadmodel is een breed en omvattend model, zo bleek al in hoofdstuk 1. Het valt uiteen in verschillende onderdelen, hierna te noemen: 'dimensies'; het model bevat zowel sociale als ruimtelijke dimensies. Voor een analysemodel is het noodzakelijk dat de dimensies helder en onderscheidend zijn. De benoeming van de dimensies is een cruciale stap, die structurerend werkt voor de constructie en invulling van het analysemodel. Vanwege het cruciale belang van deze stap is, alvorens de dimensies definitief te benoemen, eerst gekeken naar de wijze waarop andere auteurs dit hebben gedaan.

Voor de sociale dimensies is naar de socioloog Talcott Parsons gekeken, alsmede de socioloog Jacques Burgers, die op Parsons heeft voortgeborduurd. Voor de benoeming van de ruimtelijke dimensies bleek het echtpaar Tummers-Zuurmond (landschapsarchitecten/stedenbouwkundigen) houvast te bieden.

Parsons vat de samenleving op als een systeem, dat uiteengelegd is in vier dimensies, door hem meestal aangeduid als functies.¹ Hij onderscheidt de volgende functies in 'het systeem samenleving':

Adaptation (economie: productie, consumptie);

Goal Attainment (bestuur, beleid);

Integration (wetgeving en handhaving);

Pattern Maintenance (normen en waarden, cultuur).

Deze vier functies vormen samen het 'AGIP-model'. Met dit model reikt Parsons een gereedschapskist aan om een sociaal systeem (samenleving, bedrijf, instelling) op elk schaalniveau te kunnen ontleden in functies. Uitgangspunt daarbij is dat systemen neigen

naar evenwicht. Wanneer een ontwikkeling in de ene functie het evenwicht van het totale systeem bedreigt, wordt dit vanuit een andere functie gecorrigeerd. Parsons' analytische model is niet rechtstreeks gebonden aan een territorium. Bij de dimensies 'Goal attainment' en 'Integration' is de grens van het territorium meestal wel duidelijk. Wanneer men bijvoorbeeld een staat of een gemeente analyseert, is de grens van het jurisdictiegebied tevens de grens van het systeem. De economische dimensie daarentegen is meestal ruimer of zelfs geheel onbegrensd. Wanneer men bijvoorbeeld een staat analyseert die handel drijft met vele andere staten in de wereld, is de economische dimensie van het systeem niet als territorium af te bakenen.²

Functies werken op verschillende niveaus. Parsons spreekt niet van 'schaalniveau', maar van 'organisatieniveau'. De functies op de verschillende organisatieniveaus zijn afhankelijk van elkaar. Een voorbeeld van die afhankelijkheid in de functie 'T': op stedelijk niveau is er politie, maar die kan niets uitrichten zonder wetgeving op het niveau van de staat; omgekeerd heeft het geen zin om wetten te maken op het niveau van de staat, als een handhavingsapparaat op stedelijk niveau zou ontbreken.

Burgers heeft in zijn proefschrift *De schaal van solidariteit* het analytische model van Parsons gebruikt.³ Hij heeft het niet in zijn geheel overgenomen en als 'matrijs' gebruikt, maar als inspiratiebron om te komen tot analysecategorieën die bruikbaar waren voor het doel van zijn eigen studie. Hij hanteert een analysemodel dat de samenleving categoriseert in vier aspecten: het economische, politieke, sociale en culturele aspect. Burgers' culturele aspect heeft veel meer een ruimtelijke en esthetische lading dan bij Parsons. Bij Parsons heeft 'cultuur' de betekenis van waarden en normen in brede zin, en valt cultuur binnen de dimensie 'Pattern Maintenance'. Bij Burgers staat de ruimtelijke uitdrukking van waarden centraal, het gaat daarbij bijvoorbeeld om de afleesbaarheid van de waarden in de stedenbouwkundige en architectonische vormgeving. Het culturele aspect is veeleer een ruimtelijke dan een sociale dimensie van het systeem.⁴

Het echtpaar Tummers hanteert in zijn publicatie *Het land in de stad* een model dat zuiver gericht is op het analyseren van ruimten, in het bijzonder groene ruimten op regionaal schaalniveau. Zij analyseren, naast de

vormgeving (landschappelijke en esthetische aspecten van parkaanleg) ook kwantitatieve aspecten, zoals de bebouwingsdichtheid van stedelijk gebied en de maatvoering van groene ruimten in en om stedelijke gebieden. Verder onderscheiden zij de verschillende (groene) functies en bestemmingen in het gebied, alsmede de ecologische kwaliteiten van het aanwezige groen. De auteurs waarvan in het bovenstaande kort hun analysemodel werd gepresenteerd (Parsons, Burgers en het echtpaar Tummers) geven het nodige houvast om te komen tot het onderscheid van een reeks welomschreven en elkaar uitsluitende dimensies ten behoeve van de onderhanden tuinstadstudie.

Voor de sociale dimensies is de indeling over te nemen die Burgers maakt (op basis van Parsons' analysemodel) in een economische, politieke en sociale dimensie. Deze dimensies worden in het vervolg benoemd als 'bestaanswijze', 'bestuurswijze' en 'samenlevingswijze'.

Voor de ruimtelijke dimensies vervult het werk van het echtpaar Tummers de belangrijkste referentie, waarbij de dimensies in het vervolg worden benoemd als 'ruimtegebruik', 'groenvoorziening' en 'vormgeving'. De laatste dimensie heeft een bredere strekking dan in het model van Tummers. Conform het analysemodel van Burgers gaat het in de vormgevingsdimensie ook (en vooral) om vormgeving als uitdrukking van cultuur. Een overzicht verduidelijkt de herkomst van de zes dimensies, zoals deze in het vervolg van de studie worden gehanteerd.

PRESENTATIEWIJZE

In het onderstaande worden eerst de drie sociale en vervolgens de drie ruimtelijke dimensies besproken. De dimensie 'bestaanswijze' gaat aan kop, omdat de bestaansbasis van de tuinstadsamenleving, en het autarkische karakter dat Howard zich bij de tuinstad-economie voorstelt, in hoge mate bepalend is voor de andere dimensies van het model.

Dimensie 'bestaanswijze'

BASIS

Howard decentraliseert de bevolking vanuit de industriële metropolen naar het platteland.

Dat betekent echter geenszins dat hij de metropolitane economie ook 1:1 overneemt. Integendeel,

Parsons	Burgers	Tummers	Studie tuinsteden
Adaptation (productie en consumptie)	Economisch samenlevingsaspect	-	Bestaanswijze
Goal attainment (bestuur en beleid) Integration (wetshandhaving)	Politiek samenlevingsaspect	-	Bestuurswijze
Pattern maintenance (onderhoud waarden en normen)	Sociaal samenlevingsaspect	-	Samenlevingswijze
-	-	Ruimtegebruik: Bevolkingsdichtheid Maatvoering groene ruimten	Ruimtegebruik
-	-	Groenvoorziening: Functies in en van het groen Ecologie	Groenvoorziening
-	Cultureel samenlevingsaspect: Ruimtelijke symboliek en cultuurspreiding	Vormgeving: Artistieke en landschappelijke kwaliteiten van parkaanleg	Vormgeving

Dimensies in het tuinstadmodel en begrippen van referentie-auteurs

Howard stelt in zijn model drie revolutionaire (zeker voor die tijd) amendementen op het metropolitane economische model voor:

- De bestaansbasis van de tuinstadbevolking is niet alleen industrie, maar ook landbouw.
- De tuinstad is (mede dankzij het voorgaande uitgangspunt) volledig zelfvoorzienend (het autarkieprincipe).
- Grond en gebouwen zijn in gemeenschappelijk bezit, beheerd door de gemeente, en met een belangrijke stem van de burger in de besteding van eventuele meeropbrengsten uit verkoop en verhuur. Met andere woorden: het kapitaal (en de zeggenschap daarover) is veel gelijkmatiger over de bevolking verdeeld dan in de (toenmalige) industriële metropool.

Het laatste uitgangspunt heeft in eerste instantie politiek-bestuurlijke implicaties en wordt daarom bij de hierna te bespreken dimensie 'bestuurswijze' behandeld. De eerste twee uitgangspunten worden echter direct hieronder uitgediept.

Howards basisidee is dat zijn model een huwelijksarrangement is tussen stad en platteland. Wanneer daarentegen de verdeling van de bevolking over stad en ommeland in ogenschouw genomen wordt, valt op dat de verdeling van de bevolking over stad en het omringende platteland zeer ongelijk is: 15:1. Puur

kwantitatief gemeten stelt het aandeel van de landbouw in de werkgelegenheid weinig voor: slechts 2000 van de in totaal 32.000 inwoners leven van de landbouw. Op grond van dat geringe aandeel (6%) zou op het eerste gezicht geconcludeerd moeten worden dat de verhouding tussen de twee partners in dit huwelijksarrangement erg ongelijk is. Dit verandert wanneer er ook op een kwalitatieve manier naar wordt gekeken, en de schijnwerpers op de bedrijfsvoering worden gericht. Dan blijkt namelijk de landbouw de dominante partner te zijn in het huwelijksarrangement.

Howard gaat uit van een groot aandeel van het midden- en kleinbedrijf in de economie van de tuinstad. De gehele bedrijvigheid wordt in zijn model gekenmerkt door de kleinschalige bedrijfsvoering die van oudsher kenmerkend is voor de agrarische sector. De industrie neemt de bedrijfspvormen over die gangbaar zijn in de landbouw. De grootschalige fabriekscomplexen die toentertijd in de traditionele industriële metropool gebruikelijk waren, maken plaats voor eenmansbedrijven, familiebedrijven en kleinschalige coöperaties.

Die keuze houdt nauw verband met het hierboven als derde genoemde, politiek-bestuurlijk gerelateerde uitgangspunt: de grotere spreiding van kapitaal (en zeggenschap) over de bevolking. Bij grote bedrijven is de onge-

lijkheid in de bezitsverhouding tussen werkgevers en werknemers groter dan bij kleine bedrijven. In kleine bedrijven kan zelfs 100% van de medewerkers mede-eigenaar van het bedrijf zijn.

De kleinschalige opzet van de bedrijfsvoering blijkt ook uit het ruimtelijk model (zie de eerste afbeelding in hoofdstuk 1): de kavels die Howard voor bedrijven reserveert, meten maximaal 60 x 160 meter, en sluiten direct aan op de woonbebouwing. Voor grootschalige fabrieken maakt Howard geen plaats in zijn ruimtelijk model. Om tot de beoogde kleinschaligheid in de bedrijvigheid te komen, wordt de drempel om een eigen onderneming te beginnen zo laag mogelijk gemaakt.

Kleinschaligheid in de bedrijfsvoering heeft naast een betere spreiding van bezit en zeggenschap (Howards democratiseringsideaal) nog een ander belangrijk voordeel: kleine bedrijven zijn sneller om te schakelen op een andere markt. Dat maakt de economie minder conjunctuurgevoelig en dus minder afhankelijk (Howards autarkie-ideaal).

De bedrijvigheid vertoont in Howards model differentiatie naar branche, om de gevoeligheid van de economie voor branchespecifieke conjunctuurschommelingen zo veel mogelijk te vermijden. De mogelijkheid om over te schakelen op de landbouw, of een baan in de industrie te combineren met het onderhoud van een volkstuin, vergroot de conjunctuuronafhankelijkheid nog eens extra.

Samenvattend zijn de basisuitgangspunten van het tuinstadmodel op de bestaansdimensie: autarkie, kleinschaligheid, ondernemerschap en differentiatie.

UITWERKING

Om het inzicht in de werking van de economie in een autarkische samenleving te verdiepen is als hoofdacteur R.E. Pahl geselecteerd, in het bijzonder diens publicatie *Divisions of labour*.⁵

Casus in deze publicatie is de bevolking en hun bestaanswijzen op het eiland Sheppey in Zuidoost-Engeland, waarvan de hoofdplaats de haven Sheerness is. Door het eilandkarakter en de grote afstand tot metropolitane centra van werkgelegenheid heeft de economie van Sheppey een autarkisch karakter. De economie leunt voor een groot deel op de scheepsbouw en andere industrieën, het aandeel van de landbouw is beduidend kleiner.

Om de bestaanswijzen van de inwoners van Sheppey te kunnen beschrijven maakt Pahl een typologie van werk. Om een economische activiteit te typeren, is het nodig exact te weten welk type relatie de opdrachtgever en de opdrachtnemer van het werk met elkaar hebben.

Pahl geeft een voorbeeld: een vrouw die thuis de was strijkt. Deze activiteit kan op zes verschillende manieren worden getypeerd, afhankelijk van de relatie-structuur waarin de activiteit is ingebed.

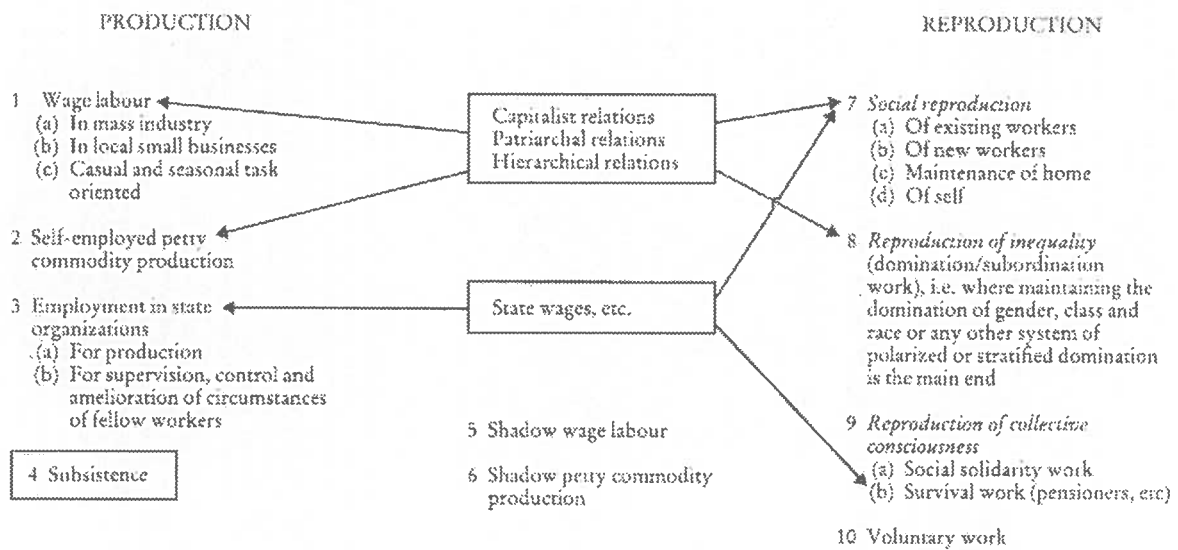
Het kan zijn dat zij in een wasserij werkt en strijkwerk mee naar huis heeft genomen om het daar af te maken: dan is het loonwerk (type 1).

Het kan zijn dat zij een eigen naaiatelier heeft en een kledingstuk strijkt om het netjes aan de koper af te kunnen leveren: dan valt de activiteit in type 2. Het kan zijn dat zij tegen betaling strijkwerk aangenomen heeft zonder dit aan de belasting te melden: dan is het type 6.

Het kan zijn dat zij haar eigen kleding of die van huisgenoten strijkt: dan is het type 7.

Het kan zijn dat zij de kleding van haar burens strijkt omdat de buurvrouw ziek op bed ligt: dan is het type 9a. Het kan zijn dat zij de uniformen voor de leden van de fanfarevereniging strijkt, dan is het type 10; mits zij zelf aangeboden heeft dit te doen, want als er op enigerlei wijze sociale druk op haar is uitgeoefend, dan valt dit strijkwerk in type 8.

Pahl onderscheidt drie relatietypen: 'capitalist', 'patriarchal' en 'hierarchical'. Daaraan is in het kader van de studie naar de werking van de economie in het tuinstadmodel een vierde type toe te voegen: 'co-operative'. Pahl trof dit type in Sheppey niet aan omdat het in de tijd dat hij zijn onderzoek verrichtte (rond 1980) niet meer relevant was, maar in Howards tijd maakte de coöperatief georganiseerde productie en consumptie een grote opmars. Het begon in 1844 in het Engelse Rochdale. Een groep wevers opende daar de eerste coöperatieve winkel. Aanvankelijk wekte dit binnen de arbeidersbeweging nog uitsluitend hoongelach. De opmars van de coöperatieve beweging was echter onstuitbaar. Zestig jaar later, in 1915, zijn er in Engeland 1385 coöperatieve verenigingen, met een totale omzet van 1,5 miljard gulden, 3 miljoen leden, en 83.000 werknemers. De 'British Wholesale' (het belangrijkste inkoop- distributie- en gedeeltelijk ook productiecentrum van de coöperaties) had in 1915 een omzet van 418



Typologie van werk (R.E. Pahl)

miljoen gulden. De coöperatief georganiseerde productie en consumptie vormde in Engeland en ook in een aantal andere Europese landen rond 1900 10-20% van de totale economie, zoals onder meer gedocumenteerd wordt door Calmthout.⁶ Toevoeging van het relatietype 'co-operative relations' is dus gerechtvaardigd.

Nadat deze toevoeging in het model is aangebracht, moet de volgende vraag zijn: hoe past het werk dat in de tuinstad gedaan moet worden in Pahl's typologie? In de hoofdcategorie productief werk springt het type 'wage labour in local small businesses' (type 1b) eruit als belangrijk werktype. Howard verkoos kleinschalige bedrijvigheid boven 'wage labour in mass industry' (type 1a).

Hier is inbedding in het type 'capitalist relations' dan wel 'co-operative relations' van toepassing.

Howard had een voorkeur voor 'co-operative relations'. De bedrijfsvoering werd dan bijvoorbeeld georganiseerd in de vorm van werkplaatsen, waar twee tot tien mensen gezamenlijk opdrachten uitvoeren en achteraf de winst delen, of waarin zij voor eigen rekening en risico werken maar het gereedschap en de ruimte gezamenlijk financieren en beheren.⁷ Dit type

werk neigt naar wat Pahl typeert als 'self employed petty commodity production' (type 2), maar dan ingebed in een coöperatieve relatiestructuur.

De onderste categorie in de kolom 'production', te weten 'subsistence' (type 4) springt er in het tuinstadmodel ook uit als belangrijk werktype. De economie was immers semi-agrarisch. Het model hield sterk rekening met opbrengsten uit werk dat in de eigen tuin, in volkstuintcomplexen of in boerenbedrijven gedaan wordt om direct te voorzien in de eerste levensbehoeften. Ook dit agrarische werk was voor een deel ingebed in een coöperatieve relatiestructuur. Volkstuinencomplexen werden gezamenlijk beheerd en de 'small holdings' (zelfvoorzienende tuinbouwbedrijven) waren in een coöperatie verenigd (zie hoofdstuk 2).

In Howards model is 'subsistence' niet 'ieder voor zich', maar 'allemaal voor elkaar'; het coöperatieve karakter van de bedrijfsorganisatie komt juist in de volkstuintcomplexen en in de 'small holdings' duidelijk tot uitdrukking.⁸

Een vergelijkbaar patroon is aan te brengen in de hoofdcategorie 'reproduction'. In een lokale samen-



Groei van de coöperatieve sector 1844-1915. Links: Opening van de eerste coöperatieve winkel door de pioniers van de coöperatieve beweging in Rochdale, Noord-Engeland, 1844.

Rechts: Het centrum van de Engelse coöperatieve beweging, de 'British Wholesale' in Manchester, 1915, van waaruit voor 3 miljoen leden inkoop en distributie van goederen werd geregeld.

leving waarin mensen sterk betrokken zijn bij elkaar en bij het bestuur (met andere woorden: een samenlevingsmodel waarin het coöperatieve relatietype prevaleert), zal de prikkel om burens uit de brand te helpen groter zijn dan in een samenleving waar men anoniem is; daar zal men eerder een professioneel bedrijf inhuren om het probleem op te lossen. Prevalentie van coöperatieve relaties zal dus leiden tot een relatief hoog aandeel van 'social solidarity work' (type 9a) in het totale werkpakket. Pahl geeft daar voorbeelden van en constateert dat het belang van dit type werk toeneemt wanneer de werkgelegenheid in de formele werktypen terugloopt (rond 1980 werd de marinewerf in Sheerness, een van de belangrijkste werkgevers van Sheppy, gesloten). Mensen gaan na het verliezen van hun baan hun tijd vullen met vrijwillig klussen bij burens en familie, die later als wederdienst bij jou thuis komen helpen timmeren, zodat je een waardestijging van je vermogen kunt realiseren ondanks het feit dat je geen baan hebt in de formele economie.

In een structuur van coöperatieve relaties voelen inwoners zich geroepen, zo veronderstelt Howard, zich onbezoldigd in te zetten voor organisaties zoals

scholen, ziekenhuizen, kerken en opvangvoorzieningen voor bijzondere doelgroepen. Howard beschrijft het werk dat tuinstadbewoners verzetten in dit type organisaties als 'a labour of love, performed by a diligent band of workers, without fee or reward (...) Little trammelled by conditions laid down by the authorities of Garden City'.⁹ Dit uitgangspunt brengt met zich mee dat ook het werk in de categorie 'voluntary work' (type 10) een relatief hoog aandeel heeft in het totale werkpakket in de tuinstad. 'Co-operative relations' is hier wederom het type relatie dat van toepassing is.

Wanneer alle typen werk die in het voorgaande beschreven zijn bij elkaar worden genomen, blijkt dat een groot deel van het totale werkpakket in de tuinstad volgens het ideaalmodel te zijn ingebed in 'co-operative relations'. De relatietypen 'Hierarchical relations' en 'patriarchal relations' zijn in het model zoveel mogelijk uitgesloten, immers Howard verklaarde democratische verhoudingen van toepassing op de bedrijvigheid. Howards bewoners hebben zich geëmancipeerd tot mondig burgers, die hun stem in het bestuur van hun bedrijf laten horen.

'Capitalist relations' werden door Howard niet uitgesloten van het model, maar deze vormen als het aan hem ligt een kleine categorie in vergelijking met 'co-operative relations'.

In de praktijk echter, zo bleek in Letchworth (zie hoofdstuk 2), moest het bestuur van de tuinstad blij zijn met elk bedrijf dat de stap zette om te verhuizen naar de tuinstad. Het bestuur kon zich niet permitteren om kapitalistische en grootschalige bedrijven uit te sluiten van vestiging in de tuinstad; dan zou de gronduitgifte veel te langzaam gaan, of zelfs geheel stagneren.

SAMENHANGEN MET ANDERE DIMENSIES

Er is een samenhang tussen de bestuursdimensie en de bestaansdimensie. 'Kleinschaligheid' en 'participatie' vormen de verbindende begrippen. Door een kleinschalige opzet van de bedrijvigheid wordt eigen ondernemerschap bevorderd en krijgen werknemers de kans het bedrijfsbeleid mede te bepalen. Howards bestuursmodel, dat in de volgende paragraaf aan bod komt, kent eenzelfde kleinschalige opzet. Daardoor krijgen alle burgers de kans om te participeren aan zowel het bestuur van de stad als dat van het bedrijf. Eenmaal aangeleerde participatievaardigheden kunnen hun nut dubbel bewijzen.

Er is verder een samenhang aan te geven tussen de bestaansdimensie en de dimensie 'samenlevingswijze'. Bij die dimensie draait het om de erkenning van gemeenschappelijke waarden en normen, en de verbondenheid ('integratie') die daar het gevolg van is.

Het waarden- en normenpakket wordt gekenmerkt door een grote mate van gemeenschappelijkheid en solidariteit. Het streven naar welzijn voor alle inwoners staat voorop. Coöperatieve organisatie van de economie maakt mogelijk dat een deel van de winst volgens een door de bewoners zelf bepaalde verdeelsleutel naar 'goede doelen' gaat, bijvoorbeeld jeugd-welzijn en volksontwikkeling. Activiteiten en voorzieningen die niet alleen plezierig en gezond zijn voor mensen, maar die ook bijdragen aan het onderhoud van de gemeenschappelijke waarden en normen.¹⁰

In de huidige tijd is de betekenis van de coöperatief georganiseerde economie in betekenis afgenomen, maar niet verdwenen.¹¹ Ook de auteur Christoff Badelt toont dat aan in zijn publicatie *Sozio-ökonomie der Selbstorganisation*.¹²

Badelt heeft studies verricht naar praktijkvoorbeelden van kleinschalige en coöperatieve organisatievormen in de huidige tijd (rond 1980). Uit die voorbeelden blijkt vaak ook op een treffende wijze de samenhang tussen de bestaansdimensie en de samenlevingsdimensie. Een van Badelts voorbeelden betreft een groep van dorpsbewoners die gezamenlijk een kruidenierswinkel runt. Aanvankelijk was er een traditionele, op commerciële leest geschoede winkel in het dorp, maar de winkelier kon daar op een gegeven moment niet meer van leven en vertrok. Om het ontstane gat in het voorzieningenniveau op te vullen richtten de initiatiefnemers de genoemde coöperatieve winkel op.

Badelt constateerde sinds de oprichting van de coöperatieve winkel een toename van het gevoel van trots, eigenwaarde en onafhankelijkheid bij de dorpsbewoners. De voorziening stimuleerde, omdat hij door en voor de bewoners zelf gerund werd, bovendien de sociale contacten tussen bewoners. "Dit op brede basis integrerende effect is naast de zuiver economische consequenties een van de hoofdvoordelen van het coöperatieve model", aldus Badelt. Bij de bespreking van een coöperatief georganiseerde openbaar vervoerdienst in een ander dorp, constateerde Badelt eenzelfde integrerend effect.

Deze voorbeelden verduidelijken dat coöperatieve organisatievormen de integratie bevorderen. 'Zelfvoorziening' wordt een gemeenschappelijk gedeelde waarde, het bijdragen aan de instandhouding van de voorziening wordt de gedeelde norm. Deze gemeenschappelijkheid van waarden en normen, alsmede de intensivering van de sociale contacten, hebben tezamen het door Badelt geconstateerde integratie-effect.

SAMENVATTEND

De tuinstadsamenleving vormt economisch een onafhankelijke, stabiele eenheid. 'Autarkie' (zelfvoorziening) is een belangrijk economisch uitgangspunt van het model.

De economie leunt op het eerste gezicht op twee pijlers: landbouw en industrie. Bij nader inzien ligt dat complexer. Door het belangrijke aandeel van vrijwilligerswerk, openbare diensten, burenhulp en zelfvoorziening in de voedselbehoefte in het totale werkpakket leunt de economie op méér pijlers. Deze hoge mate van differentiatie is mede ingegeven door de beoogde organisatie van de bedrijvigheid: zoveel mogelijk klein-

schalig en ingebed in coöperatieve relatiestructuren, zo min mogelijk in grootschalige, hiërarchisch en kapitalistisch georganiseerde industrie. Doel van de schaalverkleining is in eerste instantie een hoog democratisch gehalte: werknemers hebben een stem in het bedrijfsbeleid en delen gelijkelijk in de winst, soms delen zij ook in het kapitaal.

Er is een samenhang tussen de bestaansdimensie en de bestuursdimensie: participatie in het bestuur bevordert ook de participatie in de bedrijfsvoering en het eigen ondernemerschap.

Ook bestaat er samenhang tussen de bestaansdimensie en de samenlevingsdimensie: coöperatieve organisatievormen bevorderen de integratie.

Dimensie 'bestuurswijze'

BASIS

Howard wilde een lokale samenleving, die zichzelf bestuurt. Howard zelf kenschetste deze bestuurswijze met de trefwoorden 'Freedom' en 'Co-operation'. Hij had een model voor ogen dat uitgaat van een grote mate van betrokkenheid, directe inbreng in het bestuur uit alle geledingen van de bevolking en een grote mate van spreiding van bestuursverantwoordelijkheden. Om deze grote spreiding overzichtelijk en beheersbaar te houden stelde Howard een scherpe grens aan de groei: 32.000 inwoners was het maximum, en zou er behoefte zijn aan verdere groei dan zou een tweede tuinstad in de nabijheid van de eerste tuinstad gesticht moeten worden, en wel een evenzeer autonome tuinstad.

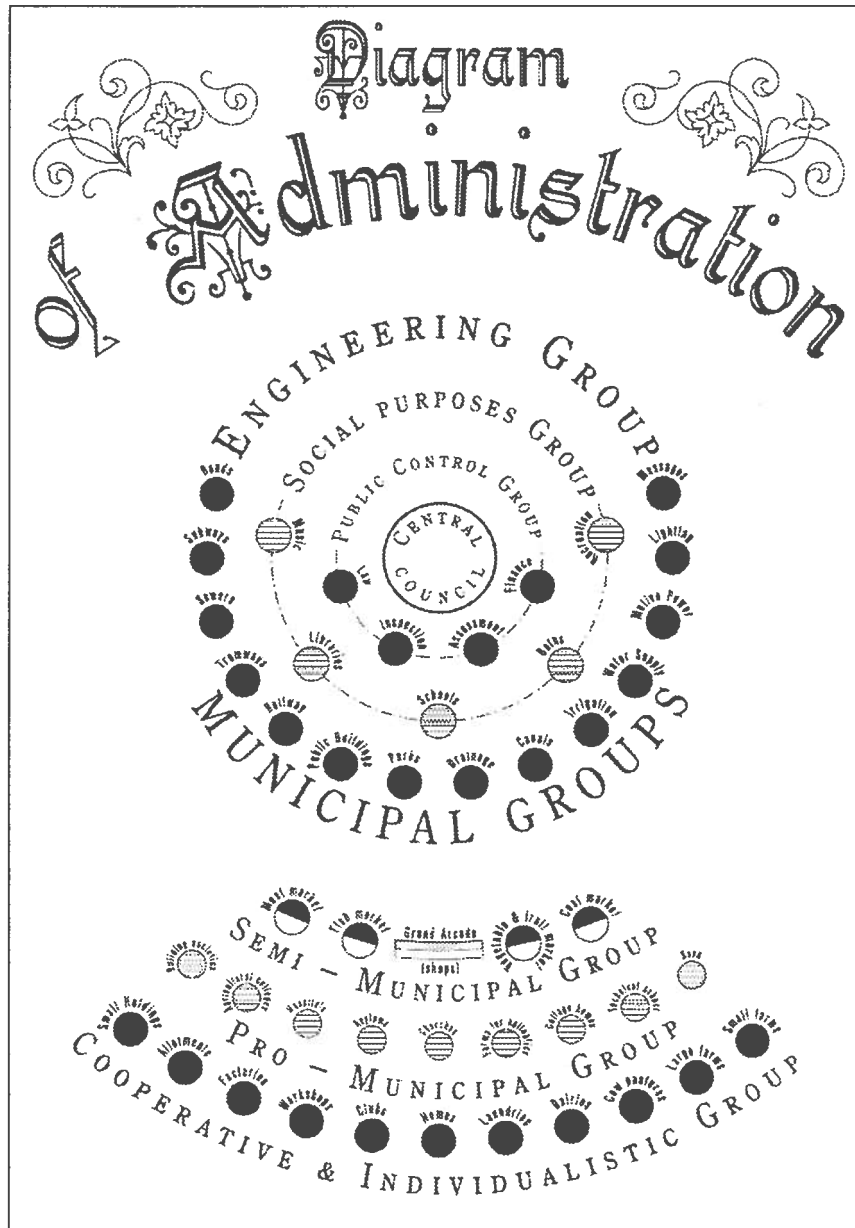
Vanuit de genoemde uitgangspunten ontwierp Howard een bestuursmodel dat bestaat uit een stelsel van kleinschalige, met elkaar zoveel mogelijk op gelijke voet communicerende organisaties. De organisaties zijn gegroepeerd in kringen die een bepaald thema of een bepaalde discipline representeren. Alle organisaties die zich bezighouden met de infrastructuur van de tuinstad bijvoorbeeld, zijn gegroepeerd in de 'engineering group'. 'Group' betekent in Howards model dus 'groep van organisaties'. De organisaties liggen in steeds wijdere kringen gegroepeerd rondom een centrale raad. Deze raad moet het totale stelsel bij elkaar houden. Gemeenschappelijke waarden en normen zijn het bindmiddel waar de centrale raad op moet

kunnen vertrouwen, anders zouden centrifugale krachten het stelsel uiteendrijven. Howard zet de gemeentelijke organisaties die het meest aan de opbouw, het onderhoud en de handhaving van het gemeenschappelijke waarden- en normenpakket bijdragen in de binnenste kringen. Hoe verder naar de rand, des te minder afbreuk een eventueel (licht) afwijkende cultuur binnen die organisatie aan de gemeenschappelijke cultuur van het totaal doet.

De 'municipal groups' vormen tezamen het feitelijke bestuur, dat sowieso een hecht geheel moet vormen: de cirkels zijn hier gesloten. De 'non-municipal groups' en de 'semi-municipal group' maken wel deel uit van het model, maar hun verbinding met de gemeentelijke organisaties is losser. In feite vormen deze organisaties geen representanten van de bestuursdimensie, maar representeren zij andere dimensies. De 'semi-municipal group' bijvoorbeeld, bevat de organisaties die de detailhandel per branche representeren. Deze organisaties zijn er primair om de zaken binnen de eigen gelederen te regelen en verzorgen daarnaast de collectieve belangenbehartiging van de betreffende detailhandelsbranche naar het gemeentebestuur toe.

Zeer opmerkelijk is dat politieke partijen in Howards model geen rol spelen. Dat hangt uiteraard samen met het voorgaande: bij een dusdanige consensus over de gemeenschappelijke waarden en normen bestaan er geen ideologische tegenstellingen binnen de bevolking en is er dus geen reden om op lokale schaal politieke partijen te vormen. Op de achtergrond speelt het in collectief bezit en beheer houden van de grond en gebouwen, een element van het model dat ook in de vorige paragraaf al aan de orde kwam, een belangrijke rol. Ongelijke bezitsverhoudingen vormen een dankbare voedingsbodem voor het ontstaan van ideologische en belangentegenstellingen. Howard neutraliseert die door alle burgers gelijke rechten en kansen te geven, en te laten delen in het kapitaal, of tenminste in de zeggenschap daarover.

Als alternatief voor de politieke partij gaat Howard er in zijn model vanuit dat mensen zich zullen groeperen rond specifieke belangen en functies, dus niet rond een algemene ideologie. Bijvoorbeeld: slagers bundelen zich in de groep 'meat market', woningbouwverenigingen in de groep 'building societies' en tuinders in de groep 'small holdings'. Zij wijzen uit



Bestuursmodel Howard

hun midden een bestuur aan en een vertegenwoordiger die hun belangen behartigt naar de gemeente en die, waar praktische belangentegenstellingen dat nodig maken, direct in dialoog gaat met de andere groeperingen. De leden van de 'municipal groups' zijn professionals (zij zijn in gemeentelijke dienst), de 'non-municipal groups' en de 'semi-municipal group' bestaan uit vrijwilligers.

UITWERKING

Een bron die brede en algemene informatie geeft voor het verwerven van inzicht in bestuursmodellen is De moderne democratie van Meindert Fennema.¹³ Deze auteur is als hoofdauteur geselecteerd voor de verdieping van de bestuursdimensie. Fennema onderscheidt rechtstreekse democratie, respectievelijk parlementaire democratie. In staten met een democratisch bestuur is

het model met parlementaire democratie de regel en is rechtstreekse democratie de uitzondering. Uitgangspunt van de parlementaire democratie is dat de bevolking, op verschillende bestuursniveaus (staat, regio, gemeente), zijn vertegenwoordigers kiest om hun belangen te behartigen en dat de individuele burger daarmee ontheven is van eigen verantwoordelijkheid in bestuurszaken. Dit uitgangspunt leidt tot het ontstaan van actieve, veelal professionele, voor hun activiteiten betaalde bestuurders, die een kleine groep vormen ten opzichte van de inactieve massa die zij vertegenwoordigen. De kleine groep professionele en semi-professionele bestuurders typeert Meindertsmas als de 'politieke elite'. Zolang die elite heterogeen is en zich organiseert in 'kampen' (lees: politieke partijen) die stevig met elkaar in debat gaan, zijn er voor de burger mogelijkheden om te weten te komen wat er speelt en kan daar invloed op worden uitgeoefend, bijvoorbeeld in partijbijeenkomsten waarin de debatten worden voorbereid. Wanneer echter het politieke debat verstomt, nemen de informatie- en participatiemogelijkheden voor de burger af en kan hij het gevoel krijgen dat de politieke elite de zaken over de hoofden van de burgers heen aan het regelen is. Het parlementaire model wordt dan schijndemocratie. Er wordt nog wel bestuurd, maar niet namens de burgers.

Fennema stelt dat het risico van verwording van het parlementaire model tot een schijndemocratie een evident en vrijwel onmogelijk te ondervangen nadeel van het parlementaire model is. Het enige werkelijk afdoende alternatief dat daarvoor ter beschikking staat, en dat ook in Howards model het hoofduitgangspunt vormt, is *directe democratie*. Daarin dragen burgers direct zelf bestuursverantwoordelijkheid (er zijn dan geen professionele bestuurders) óf er zijn wél professionele bestuurders, maar die nemen geen besluiten van aanmerkelijk belang zonder raadpleging van de burgers; raadpleging die bijvoorbeeld plaatsvindt via een publiek debat, een referendum of een enquête.

Het model van directe democratie is geworteld in het gedachtegoed van Jean-Jacques Rousseau (1712-1778), een belangrijke Franse denker uit de eeuw der Verlichting. In het democratiebegrip van Rousseau betreft democratie alle burgers en moeten daarom alle burgers bij de besluitvorming worden betrokken.

Directe democratie, geeft Meindertsmas aan, is aantrekkelijk maar zeer moeilijk te organiseren, vooral op

de schaal van de staat. Op kleine schaal, bijvoorbeeld de wijk of de gemeente, zijn de mogelijkheden voor directe democratie reëler.

Fennema geeft als voorbeeld van een poging om directe democratie te introduceren binnen een bestaand stelsel van parlementaire democratie de *provo*-en *kabouter*beweging die in de jaren zestig ontstond en die vooral in Amsterdam manifest was. De politieke elite voerde in die jaren volgens de aanhangers van de beweging geen publiek debat van betekenis over belangrijke kwesties zoals de bewapening van het land, de inrichting van het (universitaire) onderwijs, de ruimtelijke ordening van de stad, de volkshuisvesting en het verkeersbeleid, terwijl daar bij een groeiende groep burgers wel grote behoefte aan was. De beweging lanceerde allerlei plannen waarin de eigen inbreng en verantwoordelijkheid van de burger meer tot uitdrukking kwam en propageerde dat besluitvorming op buurt- en bedrijfsniveau zou plaatsvinden, in 'buurtraden' en 'bedrijfsraden', die samen een 'radenstructuur' zouden vormen. In de visie van *provo* en *kabouter* zou de 'radenstructuur' het parlementaire bestuursmodel niet vervangen, maar zouden de modellen naast elkaar bestaan en integreren. Die integratie mislukte echter in Amsterdam: de modellen bleven tegenover elkaar staan.

Eenzelfde tendens kenmerkte de *kraak*beweging, die in de jaren tachtig in Amsterdam opkwam. Uit protest tegen de onwil (of onmacht) van het stadsbestuur om de behoefte aan betaalbare woonruimte te vervullen en greep te krijgen op de speculatie met onroerend goed, werden leegstaande panden illegaal ingebruikgenomen. De *kraak*beweging zette zich nog sterker dan *provo* en *kabouter* af tegen de politieke elite. Het was een anarchistische beweging, waarvan integratie met het parlementaire model niet voor de hand lag. Als illustratie van een model om 'de stad in eigen hand' te krijgen, voldoet de *kraak*beweging echter goed. *Stad in eigen hand* is letterlijk de titel van het proefschrift van Virginie Mamadouh.¹⁴ Zij beschrijft en analyseert hoe *provo*'s, *krakers* en *kabouters* door eigen, directe actie greep trachtten te krijgen op de ruimtelijke ordening en de volkshuisvesting van de stad. *Provo*'s, *krakers* of *kabouters*: bij alledrie de bewegingen was er geen sprake van vervanging van de politieke elite. Het parlementaire model bleef de basis van het bestuursmodel.

Wordt een vergelijking getrokken met het bestuursmodel van Howard, dan is die vervanging wél volledig aan de orde. In alle organisaties in Howards bestuursmodel heeft de burger iets in te brengen. Het model kan opgevat worden als uitwerking van een 'radenstructuur', zoals provo en kabouter die propageerden. Let wel: dit geldt op het schaalniveau van de tuinstad (een groep van maximaal 32.000 mensen). Buiten de tuinstad veranderde er helemaal niets aan het bestuur.

De burger is in Howards model op twee manieren betrokken: direct en indirect. Directe participatie is aan de orde door deelname van de burger in de 'semi-municipal', 'pro-municipal' en de 'coöperative and individualistic' groep van organisaties.

Indirecte participatie is aan de orde in de gemeentelijke organisatie, de 'municipal groups'. Burgers participeerden daarin niet direct, maar werden gevraagd hun stem uitbrengen voor de verkiezing van hun vertegenwoordigers in gemeentelijke organen.¹⁵

In het model van Howard was het niet mogelijk om politieke carrière te maken. De beslissers waren immers gemeentebesturen, geen politici. Wie invloed wilde op de gemeente moest zich aansluiten bij één of meer van de 'raden'. De bestuursfuncties daarin waren een vrijwilligerstaak, dus de carrière was niet de motivatie, maar de solidariteit met de groep.

Na beschouwing van Howards model wordt duidelijk waarom de omvang van de tuinstadsamenleving aan een maximum (32.000 inwoners) gebonden is. Bij dat maximum, was Howards inschatting, kon nog met een bestuursmodel gewerkt worden dat gebaseerd was op solidariteit en coöperatieve organisatievormen. Bij verdere groei zou dit model niet meer houdbaar zijn. De samenleving zou anoniem worden, mensen zouden minder in de persoonlijke sfeer met elkaar omgaan, de omgang zou formeler worden, solidariteit en coöperatieve organisatie zouden geen vanzelfsprekende uitgangspunten meer kunnen zijn. Vandaar Howards pleidooi om verdere groei op te vangen in een tweede, eveneens autonome tuinstad, vervolgens een derde, ook weer autonome stad te stichten, enzovoort. Die steden zouden wel een netwerk met elkaar kunnen gaan vormen, maar met behoud van ieders autonomie.

Dat lijkt op het eerste gezicht een revolutionair en vernieuwend idee, maar toch zou een dergelijk netwerk van autonome steden geen unieke, volledig nieuwe

constructie zijn. Ido de Haan verschaft inzicht in de parallellen met elders en eerder vertoonde netwerken van autonome steden; om die reden is Ido de Haan als nevenauteur (naast Fennema) voor deze paragraaf geselecteerd. Ido de Haan beschrijft in zijn proefschrift getiteld *Zelfbestuur en staatsbeheer* hoe het zelfbestuur werkte in Italiaanse steden zoals Florence en Venetië in de periode 1400-1700.¹⁶ Die steden ('stadstaten') waren autonoom en vormden waar nodig een federatie om zich te kunnen verdedigen tegen aanvallers van buiten. De stadstaten stelden hun autonomie op hoge prijs; het begrip 'vrijheid' was synoniem voor 'zelfbestuur'.

De Haan stelt dat de Republiek van de Zeven Verenigde Nederlanden stoelde op een vergelijkbaar type zelfbestuur, zij het niet van autonome steden, maar van autonome regio's.

De Haan betitelt de politieke stroming die uitgaat van autonome steden of regio's als republikanisme. De Haan: "De traditie van het zelfbestuur is geworteld in de strook steden die Europa van Amsterdam tot Florence doorsnijdt. Deze steden bewaren hun vrijheid door de actieve deelname van grote groepen burgers, die moeten beschikken over moed en welsprekendheid en die gericht moeten zijn op het algemeen welzijn."¹⁷ Tegenover de autonomie van de 'stadstaat' stelt De Haan het 'staatsbeheer' door de nationale staat. Landen zoals Engeland en Frankrijk ontwikkelden zich in de periode 1400-1700 van feodale staten naar absolutistische eenheidsstaten, waarin het gezag bij de staat berustte en de staat ook voor de verdediging zorgde; met als keerzijde van de medaille dat de steden zich aan het gezag van de staat moesten onderwerpen en belasting moesten afdragen voor het instandhouden van het leger en andere centraal geregelde zaken. De absolutistische eenheidsstaten ontwikkelden zich na 1800 tot democratische eenheidsstaten.

In Engeland verliep dit proces geleidelijk, in Frankrijk via een revolutie. De nationale staat ontwikkelde zich vervolgens naar de sociale rechtsstaat. Er werd in West-Europa vanaf 1900 in vrijwel alle democratische nationale staten geleidelijk algemeen kiesrecht ingevoerd en er kwam een stelsel van sociale rechten, dat in eerste instantie vooral betrekking had op de regeling van de arbeidsverhoudingen. In latere jaren ging dit stelsel zich uitstrekken tot een groot aantal domeinen van het menselijk bestaan. De sociale rechtsstaat ontwikkelde zich tot verzorgingsstaat.

Ook in de context van de verzorgingsstaat, na de Tweede Wereldoorlog, beleefde het republikanisme af en toe opvlammingsen. De Haan ziet daarvan de opkomst van de eerder aangehaalde sociale bewegingen zoals *provo*, *kabouter* en de *kraakbeweging* als voorbeelden.

Het model van Howard kan binnen de stroming van het republikanisme geplaatst worden: tuinsteden zijn autonome stadstaten (met een stukje ommeland) die zich nestelen binnen de context van de sociale rechtsstaat.

De Haan onderscheidt drie substromingen in het republikanisme: de *libertaire*, de *communitaire* en de *deliberatieve*. Zij verschillen in het uitgangspunt dat de inwoner tot volwaardig burger van de (stad)staat maakt. De *libertaire* republiek weegt de bijdrage aan de economie het zwaarst, de *communitaire* republiek kijkt hoofdzakelijk naar de integratie van de inwoner in de bestaande gemeenschapsstructuren, en voor de *deliberatieve* republiek is de bijdrage aan het politieke debat het voornaamste criterium.

Wordt deze indeling vergeleken met het model van Howard, dan kan geconstateerd worden dat Howard met zijn opvatting van burgerschap tussen de *deliberatieve* en de *communitaire* stroming in staat. Enerzijds houdt het grote aantal belangenorganisaties waarin burgers zich geacht worden te organiseren in dat de participatiegraad, de mondigheid en het organisatietalent van de burgers hoog ontwikkeld is en neigt het model dus naar de *deliberatieve* variant van het republikanisme. Anderzijds wordt de burger gestimuleerd zich aan te sluiten bij één of meer van de vele 'raden' en 'coöperaties' die in het bestuursmodel opgenomen zijn. In dat opzicht neigt het model van Howard naar de *communitaire* variant van het republikanisme. Om opgenomen te zijn in de 'raden' en coöperaties, hoeft de burger niet moedig of welsprekend te zijn. Hij kan desgewenst volstaan met het uitoefenen van zijn stemrecht op momenten dat beslissingen worden genomen.

Echter: op welke wijze de burger ook participeert, in alle gevallen is actieve participatie en mondigheid een vereiste om aan de lokale samenleving deel te nemen. In de context van de maatschappij in Engeland op het einde van de negentiende eeuw vereiste dat een ontwikkeling op het vlak van emancipatie. De mondig burger was op dat moment nog niet geboren; deel-

name aan het bestuur van 'raden' en coöperaties zou gestimuleerd en getraind moeten worden.

Participatie als doel in het tuinstadmodel betekende dus dat tevens emancipatie tot doel moest worden uitgeroepen. Alleen dan kon redelijkerwijs verwacht worden van burgers dat zij de moed en de vaardigheid zouden (gaan) bezitten om mee te (gaan) beslissen over ingrijpende zaken zoals de bestemming van de grond en de verdeling van meeropbrengsten uit de verhuur van grond en gebouwen, zoals Howard voor ogen stond.

In Engeland bleven deze doelen, zoals bleek in hoofdstuk 2, een utopie. Grond en gebouwen bleven in handen van de bestuurders van de tuinstadmaatschappij, een 'radenstructuur' kwam er niet van de grond, de inbreng van bewoners in het bestuur was zeer beperkt en van een stimulans voor emancipatie tot mondig burgers was evenmin sprake.

In de Duitstalige landen daarentegen werd het model van de tuinstad als autonome 'stadstaat' wel gangbaar. De realisatie en het beheer van tuinsteden werd door autonome coöperaties ter hand genomen, waarin elk lid één stem had (zie hoofdstuk 3). De emancipatie tot mondig burger geschiedde daar al doende. De coöperaties kregen binnen de sociale rechtsstaat een erkende positie, hetgeen onder meer blijkt uit de toegang tot kredietmogelijkheden en subsidies die beschikbaar waren gesteld door instituties binnen de sociale rechtsstaat.

De schaal van de coöperaties was echter zeer veel kleiner dan waar Howard van uitging; dat scheelde bijna een factor 20 (zie hoofdstuk 3). Daardoor kwam er niet een echte radenstructuur tot stand in het bestuursmodel van de tuinstadprojecten in de Duitstalige landen: elk project had één raad die over alle zaken besliste. Doordat elk lid in die raad één stem had en iedereen lid was, viel in de Duitse tuinstadprojecten de 'raad' samen met de 'gemeenschap'. Door deze eigenschap neigt het model in de Duitstalige landen meer in de richting van de *communitaire* variant van het republikanisme dan in het oorspronkelijke model van Howard.

SAMENHANGEN BESTUURSDIMENSIE MET ANDERE DIMENSIES

De eerste samenhang die in het oog springt is die tussen de bestuursdimensie en de bestaansdimensie. Bestuur van de stad en bestuur van het bedrijf kenden in Howards model een vergelijkbare kleinschalige op-

zet. Een keerzijde van de kleinschalige opzet van de bedrijvigheid zou kunnen zijn dat dit leidt tot een zodanige versnippering, dat een effectieve behartiging van belangen onmogelijk zou worden.

Howard reikte voor dat probleem echter een oplossing aan. De inbreng van bedrijven in het bestuur werd per branche gebundeld. De organisaties die de branchebelangen vertegenwoordigen, staan in de buitenste ring van het model: de 'co-operative and individualistic group' van organisaties. In de agrarische sector bevat het model organisaties voor de 'small holdings' (kleine tuinbouwbedrijven), 'allotments' (volkstuintcomplexen), 'dairies' (melkerijen), 'cow pastures' (rundveebedrijven), 'large farms' en 'small farms'. In de industriële sector zijn er organisaties voor de 'factories' (grotere fabrieken), de 'workshops' (werkplaatsen) en 'laundries' (wasserijen). Daarnaast is er een aparte kring van 'raden' die de belangen van de detailhandel behartigen. Deze zijn ondergebracht in een aparte categorie, de 'semi-municipal group'. Door deze opzet konden de belangen van alle bedrijven, hoe klein ook, toch goed behartigd worden.

Naast de samenhang van de bestuursdimensie met de bestaansdimensie is er ook een samenhang met de vormgeving. In dit verband zijn de inzichten van de auteurs Peter Hall en Walter Posch van belang, die voor dit specifieke onderdeel van de paragraaf over de bestuursdimensie als nevenauteurs zijn geselecteerd. Peter Hall geeft in *Cities of To-morrow* een omvattende analyse van de verstedelijkingsgeschiedenis op wereldschaal.¹⁸ Daarin hanteert hij een tweedeling tussen verstedelijkingsmodellen met een top down bestuurswijze en verstedelijkingsmodellen met een bottom up bestuurswijze. Hall rangschikt het tuinstadmodel in de rij van verstedelijkingsmodellen met een 'bottom up' bestuurswijze. In die reeks heeft het tuinstadmodel gezelschap van de zelfbouw wijken bij Zuid-Amerikaanse en Indiase metropolen, en van de 'community architecture'. Dit laatste model ontstond uit een stroming die eind jaren zestig in Engeland opkwam vanuit bewonersgemeenschappen, ondersteund door architecten, uit protest tegen grootschalige stadsvernieuwing ('stedenbouw met de bulldozer') en huisvesting van mensen in massale hoogbouwwijken. Deze stroming is vergelijkbaar met de 'bouwen voor de buurt'-beweging, die in Nederland (met name in de grote steden) actief was en die kleinschalige stadsvernieuwing met een

grote mate van participatie van buurtbewoners in het planproces propageerde en realiseerde.

In de tegenovergestelde reeks, te weten de modellen met een 'top down' bestuurswijze, figureert als toonaangevend model de hoogbouwstad van Le Corbusier (hoofdstuk 'The city of towers'). Hall heeft voor het hoogbouwmodel geen goed woord over. Zijn analyse leidt tot de conclusie dat de van bovenaf bedachte en opgelegde stedenbouwkundige en architectonische modellen, in het bijzonder de hoogbouwstad van Le Corbusier, als dictaten werken die geen recht doen aan de levenswijze en de eigen verantwoordelijkheid van de bewoners. De massaliteit en monumentaliteit dwingen bewoners volgens Hall in een keurslijf. Het zijn volgens Hall niet in de eerste plaats de bestuurders die deze dwang uitoefenen, maar de architecten die door de bestuurders zijn ingehuurd. Hall verwijt de architecten van de hoogbouwstad, zoals Le Corbusier, arrogantie.

Bij het tuinstadmodel daarentegen toont hij zich zeer gecharmeerd van de inbreng van de architecten. Hij looft de vormgevingsprincipes die Unwin in zijn ontwerpen van tuinsteden en woningcomplexen doorvoert. De romantische architectuur en de groepering van woningen rond groene hoven beschouwt hij als een geslaagde poging om de gedachte aan kleinschaligheid, medezeggenschap en betrokkenheid uit te drukken die aan de bestuurswijze van de tuinstad ten grondslag liggen. Hij betitelt deze uitdrukingsvorm als 'Unwinesque'.

Halls analyse is gekleurd door zijn persoonlijke voorkeur voor 'bottom-up' bestuursmodellen; dat doet echter niets af aan het inzicht dat Hall biedt in de relatie tussen vormgeving en bestuursmodel.

Een vergelijkbare relatie wordt ook gelegd door de auteur Walter Posch, in zijn werk *Die Wiener Gartenstadt-bewegung*.¹⁹ Hij legt een verband tussen de mate van centralisme van het staatsbestel en de vormgeving. In de centralistische staten is het 'Massenmietenhaus' (de woonkazerne) de gangbare bouwvorm; de uitdrukking van de macht en de zorg van de staat gaat vóór de uitdrukking van het individu. Het 'Volkswohnungspalast', het prototype van het expressieve maar anonieme grootschalige etagebouwcomplex zoals dat in Wenen in de jaren dertig gebouwd werd (zie hoofdstuk 3), ziet Posch als hoogtepunt in de uitdrukking van de macht en zorg vanuit de centrale staat. In de decentralistische staten daarentegen is de

eengezinswoning met eigen tuin de gangbare bouwvorm; daarin krijgt de zelfexpressie van de bewoner meer ruimte en is de invloed van de staat minder afleesbaar dan in het 'Massenmietfhaus'.

SAMENVATTEND

Howards tuinstadmodel kenmerkt zich op de bestuursdimensie door autonomie, kleinschaligheid van bestuursorganisaties en een hoge participatiegraad van bewoners in deze organisaties. Het is een model dat stoelt op directe democratie en niet het parlementaire model waarbij bewoners zich laten vertegenwoordigen door een politieke elite. Iedereen speelt een rol in het bestuur door zich aan te sluiten als lid bij één of meer van de vele kleinschalige belangenorganisaties die de gemeente sturen in haar beslissingen.

Deze sturing geschiedde dus niet langs partijpolitieke weg. Door het instellen van collectief eigendom over grond en gebouwen neutraliseerde Howard de ideologische en economische belangentegenstellingen, die buiten de tuinstad tot scheiding langs partijpolitieke lijnen leidt.

Om het kleinschalige en informele karakter van het bestuursmodel tot in lengte van dagen te kunnen vasthouden stelde Howard een maximum aan de omvang: de tuinstad mocht groeien tot 32.000 inwoners, bij verdere behoefte aan groei zou een tweede en volgende tuinstad moeten worden gesticht.

De participatie in bestuursorganen, hoe kleinschalig ook, vereist emancipatie van de bewoners tot 'mondige burger'. Het bestuursmodel ontwikkelt zich dankzij de vaardigheden van de participerende burgers tot een volwaardige vorm van zelfbestuur, doch binnen de context van het staatsbeheer. Al wat bewoners zelf kunnen regelen valt binnen het zelfbestuur, alles daarbuiten blijft zoals normaal binnen het staatsbeheer geregeld.

Het autonomiemodel vindt ruimtelijk zijn neerslag in de bouwvorm. De eengezinswoning is het gangbare woningtype; een type dat ruimte laat voor zelfexpressie. Dit laatste betekent geenszins dat elk individu zich anders presenteert en de beslotenheid van de eigen woning opzoekt. Het communautaire karakter van het model komt tot uitdrukking in de verkaveling: de eengezinswoningen zijn gegroepeerd rond besloten hoven en pleinen. De tuinstadbewoner vindt beslotenheid in de groep, niet op het eigen kavel.

Dimensie 'samenlevingswijze'

BASIS

Howard streeft in zijn tuinstadmodel naar een vertegenwoordiging van alle rangen en standen in de bevolking; de tuinstad is bedoeld voor "all true workers of whatever grade".

Ook geeft Howard een schets van het publieke leven: 'Social opportunity' en 'Plenty to do'. Met die twee trefwoorden bedoelt Howard: een actief sociaal-cultureel leven, voortkomend uit een aanbod van activiteiten en voorzieningen dat niet onderdoet voor een willekeurige andere stad van 30.000 inwoners.

UITWERKING

Om het inzicht te verdiepen in de opbouw en de werking van een kleinstedelijke samenleving is de auteur René König geselecteerd. Met zijn uitvoerige, rijk gedocumenteerde overzichtspublicatie van stedelijke samenlevingsvormen, getiteld *Grundformen der Gesellschaft: die Gemeinde*, is König uitstekend geschikt als hoofdauteur voor de uitdieping van de samenlevingsdimensie.²⁰ König vat de 'Gemeinde' op als 'globale Gesellschaft auf lokalem Basis'.

Zijn definitie van 'Gemeinde' luidt als volgt: "Een complete samenleving op lokale schaal van het type van een lokale eenheid, die een onbepaalde hoeveelheid instituties, sociale groepen en andere sociale verschijnselen bevat, welke talloze vormen van sociale interacties, gemeenschappelijke bindingen en gemeenschappelijke waarden vereisen; bovendien heeft zij naast talrijke vormen van innerlijke verbondenheden, uiteraard ook haar zeer voor de hand liggende institutioneel-organisatorische buitenkant."²¹

Voor het verdiepen van het inzicht in de samenlevingsdimensie van het tuinstadmodel zijn binnen deze definitie vooral de 'interacties', 'bindingen' en 'innerlijke verbondenheden' van belang. König brengt deze begrippen samen onder de noemer *integratie*.

Wanneer mensen zich in een (lokale) samenleving verbonden voelen met elkaar en frequente interactie met elkaar hebben, is de integratiegraad hoog. Is er daarentegen anonimiteit onder groeperingen of leven de mensen langs elkaar heen, dan is de integratiegraad laag.

König stelt dat mensen vooral integreren op basis van gedeelde waarden en normen. In zijn definitie van

'Gemeinde' zegt hij immers dat de lokale eenheid gemeenschappelijke waarden vereist.

Wanneer de samenleving bestaat uit groepen die op hoofdlijnen consensus hebben over de waarden en normen, bevordert dat de interactie en de integratie. En omgekeerd draagt de veelvuldige interactie, het veel dingen samen doen, ertoe bij dat de gemeenschappelijke waarden en normen in stand gehouden worden. De bovenklasse stelt de waarden en normen, en draagt deze uit in een typerende gedragscode. Op de schaal van de gemeente is er een sterke samenhang tussen sociale klasse en het waardensysteem.²² Hoe beter iemand de gedragscode van de hogere klasse volgt, hoe hoger zijn plaats in het sociale systeem. Het mechanisme dat hier werkt is sociale controle. Mensen wijzen elkaar terecht, wanneer bepaald gedrag niet voldoet aan de code, dat wil zeggen het voorbeeld dat de hogere klasse de rest van de bevolking stelt.

König komt niet tot een kwantitatieve operationalisatie van het begrip integratie, in de vorm van een schaal waarin de integratiegraad in een getal kan worden uitgedrukt of iets dergelijks.

Wel reikt hij criteria aan waarmee de integratie in grote trekken meetbaar kan worden gemaakt. Als hoofdcriteria voor het bereiken van een integratiegraad van enige betekenis noemt König:

- Democratische verhoudingen: er mag geen 'onderklasse' bestaan die systematisch genegeerd wordt en die uitgesloten wordt van deelname aan activiteiten of het gebruik van voorzieningen; evenmin mag er sprake zijn van een kleine elite, die zijn wil en zijn waarden oplegt aan de rest van de bewoners;
- Eenheid in waarden en normen: de lokale samenleving mag niet 'verzuild' zijn, dat wil zeggen de verticale integratie (het samenklonteren binnen de eigen zuil) mag de horizontale integratie (interactie met burens en met mensen die deel uitmaken van andere sociale groepen) niet overvleugelen.

Wanneer aan het eerste criterium niet wordt voldaan kan de sfeer in de gemeente getekend zijn door opstandigheid en sociaal conflict dat aangewakkerd wordt vanuit de onderklasse. De harmonieuze, coöperatieve samenlevingswijze die de norm is voor een gemeente, wordt dan nooit bereikt; antagonisme is de dagelijkse realiteit. König haalt verschillende studies aan over gemeenten, waar een dergelijk antagonisme daadwerkelijk aan de orde is. Wordt aan het tweede cri-

terium niet voldaan dan is er weliswaar geen conflict (de zuilen laten elkaar in vrede) maar is de interactie tussen de zuilen dermate gering dat van integratie van betekenis in de totale gemeente geen sprake is.²³

- Wanneer aan de hoofdcriteria voor integratie voldaan is, komen de volgende twee criteria aan de orde:
- Aanwezigheid van identiteitsbepalende symbolen, bijvoorbeeld een gebouw dat voor de bewoners een grote culturele betekenis heeft;
 - Het bestaan van een lokale krant met een breed lezerspubliek.

Bij het eerste criterium geldt dan wel dat het symbool voor álle bewoners betekenis heeft, en niet slechts voor een specifieke groep. In een verzuilde lokale samenleving zullen symbolen vaak alleen voor de bijbehorende 'zuil' een identiteitsbepalende betekenis hebben. Neem bijvoorbeeld de kerkgebouwen. Voor de zuil die daar kerkt heeft dit gebouw een sterke symboolwaarde; voor de andere zuilen is dit gebouw eerder een symbool waar men zich tegen afzet.

König behandelt naast de integratie op de schaal van de gemeente ook de integratie op buurtniveau. Uit de definitie zoals König hanteert voor een complete samenleving is duidelijk dat de integratie op het niveau van de totale lokale samenleving niet van persoonlijke contacten afhangt. Daarvoor gaat het om te veel mensen die te ver uit elkaar wonen. Op de schaal van de straat, het blok en het hof daarentegen, is persoonlijk contact wél een relevante factor voor de integratiegraad. Persoonlijk contact wordt bevorderd door nabijheid. Mensen in de nabijheid te hebben waarmee men goed omgaat is plezierig, gemakkelijk en veilig. In noodsituaties kan men erop vertrouwen dat er via de burens snel hulp te organiseren is. König haalt studies aan waaruit blijkt dat de mate waarin mensen open staan voor contacten met burens verschilt per klasse. In lagere klassen hebben mensen elkaar meer nodig en stellen mensen zich open voor burenscontacten; in hogere klassen trekken mensen eerder muren op tussen de huizen en de tuinen, omdat mensen elkaar nauwelijks nodig hebben en de privacy meer appreciëren dan de wetenschap dat in eventuele noodsituaties snel hulp te organiseren is. De interactie op buurtniveau neemt toe naarmate mensen meer verwanten in de buurt hebben wonen. 'Verwantschap' is naast 'nabijheid' een tweede belangrijke factor die de integratiegraad op buurtniveau bepaalt.²⁴

Bij de toelichting die König geeft op de integratie op buurtniveau wordt ook duidelijk waarom voor de integratie op het niveau van de gehele samenleving de lokale krant zo'n belangrijke factor is. Op buurtniveau kunnen persoonlijke contacten de basis zijn voor communicatie (nieuwjes gaan van mond tot mond), op het hogere schaalniveau werkt zo'n geruchtencircuit niet meer en is een centraal medium, in casu de lokale krant, noodzakelijk voor een adequate nieuwsverspreiding.

De uitgangspunten van König zijn toepasbaar op het tuinstadmodel. De tuinstadsamenleving zal een hoge integratiegraad kennen: aan alle criteria wordt voldaan, althans op papier.

Allereerst is de samenleving toegankelijk voor iedereen, er worden geen groepen uitgesloten. Het bestuursmodel zorgt er met zijn lage drempel voor participatie voor dat er geen onderklasse kan ontstaan, en er evenmin een elite kan ontstaan die zijn wil en waarden aan de gehele rest van de bevolking kan opleggen. Het ligt ook niet voor de hand dat er een verzuilde samenleving zou ontstaan. Howard schetst een beeld van harmonie en coöperatie over de volle breedte van de stedelijke samenleving. Een identificatiesymbool is er ook: het grote groen ingerichte centrale plein, waaraan alle belangrijke publieke gebouwen liggen.

En ten aanzien van de lokale krant kan vastgesteld worden dat het belang daarvan bij de praktijkuitwerking van het tuinstadmodel in Letchworth werd onderkend. Van het begin af aan werd ingezet op het binnenhalen van de grafische industrie. Die kwam er: de Garden City Press. Deze gaf de lokale krant uit, de Letchworth Citizen, en drukte daarnaast het landelijke blad *Progress*, dat zich onder meer leende om de bekendheid van het tuinstadmodel te vergroten.

En niet alleen op de schaal van de totale samenleving, maar ook op de kleine schaal van de straat en het hof voldeed het tuinstadmodel aan integratiecriteria: interactie tussen burens en buurtgenoten werd gestimuleerd door de woningen te richten op een centrale buitenruimte.

Blijft staan de belangrijke vraag wat de aard is van de gemeenschappelijke normen en waarden die de tuinstadbewoners bonden.

In *Tomorrow, a Peaceful Path to Real Reform*, zegt Howard: "The authorities of Garden City will trust to the growth of public spirit and of mutual confidence

(...) to bring men into closer union."²⁵ Howards vertrouwen in 'public spirit' en 'mutual confidence' als bindmiddel voor de samenleving gaan terug op zijn kennis van de kolonie Hopedale, waar Howard in belangrijke mate zijn inspiratie opdeed voor het tuinstadmodel (zie hoofdstuk 2): persoonlijke contacten, solidariteit, vertrouwen, wederzijdse hulp en vrijwillige vereniging van de leden vormden de basis van de samenleving in die kolonie.²⁶

De oriëntatie op de waarden en normen van Hopedale betekent in essentie een oriëntatie op de traditionele samenleving. In een traditionele samenlevingswijze vormen wederzijdse hulp en vertrouwen de grondslag van de interactie tussen mensen; zonder strakke regels, zonder hiërarchie, liefst helemaal zonder handhavingsapparaat, en met een grote mate van democratie en eigen verantwoordelijkheid.

Een reeks van auteurs staat ter beschikking om de grondslag van de interactie tussen mensen uit te diepen. In de studie *Senior en Stad* waarop Kees Dignum in 1997 promoveerde is een inventarisatie opgenomen van auteurs die dit thema behandelen.²⁷ Zij vergelijken de interactie tussen mensen in een traditionele samenleving met die in een moderne samenleving. De grote lijn in de studies van deze auteurs is de verschuiving van territoriale bindingen naar categoriale bindingen. In de traditionele samenleving zijn mensen gebonden aan hun territorium, in de moderne samenleving verwaterd die binding en komt er een binding aan instituties voor in de plaats, die niet territorium-gebonden meer zijn.

Vóór de Tweede Wereldoorlog tonen de voornaamste auteurs die zich met het thema bezighouden, Wirth, Park en Burgess (de 'Chicago school'), zich bezorgd over de negatieve effecten van de genoemde verschuiving. Het oppervlakkig worden en verwateren van territoriale binding leidde volgens hun tot vereenzaming, desintegratie en deviant gedrag. Het verlies van de hechte woongemeenschap op buurtniveau zou leiden tot een verlies aan sociale controle; het zelfregulerend vermogen van buurten en wijken zou teloor gaan.

In de naoorlogse periode borduurt een groot aantal auteurs voort op dit thema. Uit Engeland zijn bekend de studies van Wilmott & Young, Newby & Bell en Frankenberg; uit Duitsland de studies van König en Bahrdt; uit Amerika de studies van Webber, Warren,

Gottschalk, Lofland, Stein en Redfield. Ook Nederland liet zich niet onbetuigd, met studies van Constandse, Groenman, Van Doorn, Gadourek, Grünfeld en Zijderveld.

De auteurs van na de Tweede Wereldoorlog kijken minder negatief tegen het transitieproces aan dan de vooroorlogse. Sommigen tonen zich ermee ingenomen omdat het verwateren van territoriale binding emancipatie zou bevorderen: mensen krijgen de kans zich te ontworstelen aan de knellende banden van de lokale samenleving waar zij in opgesloten zaten. Zij kunnen het zwaartepunt van hun sociale interactie vrijelijk verleggen naar elders. De buurt houdt nog wel betekenis, maar voornamelijk als expressie van status en leefstijl, veel minder als kader voor sociale interactie. Uit de genoemde rij van auteurs is een selectie gemaakt om het tuinstadmodel nader te verdiepen: Gottschalk, Lofland, Wirth, König en Grünfeld.

In zijn publicatie *Communities and Alternatives* (1975) verheldert Shimon Gottschalk het onderscheid tussen *communale* organisaties, zoals die bij de traditionele samenleving met zijn territoriale bindingen behoort aan de ene kant, en *formele* organisaties, zoals die bij de moderne samenleving met zijn categoriale bindingen behoort.²⁸ In de *communale* organisatie (traditionele samenleving) is het enige machtsmiddel overredingskracht, terwijl de *formele* organisatie (moderne samenleving) naast overredingskracht ook geschreven normen kent en een apparaat met sanctiemogelijkheden om die normen te handhaven. In *communale* organisaties (traditionele samenlevingen) zijn mensen volgens hem verbonden door 'generalized co-operation' (medewerking op brede, vanzelfsprekende basis en zonder er iets voor terug te willen hebben), terwijl in een *formele* organisatie (moderne samenleving) de mensen met elkaar verbonden zijn door een contract dat de breedte van de samenwerking afbakent.

Lyn Lofland werkt met een vergelijkbaar begrip: 'generalized reciprocity'.²⁹ Deze manier van omgaan met elkaar acht zij typerend voor het 'parochial realm'. Daarmee bedoelt zij de persoonlijke netwerken die mensen onderhouden via hun buurt, hun kennissen en hun werk. In dat soort netwerken vraagt men geen geld voor een dienst en verwacht men voor een dienst ook niet meteen een wederdienst. Dat kan omdat er een vertrouwensbasis tussen de mensen is. Lofland onderscheidt het 'parochial realm' van het

'public realm', waar passanten onbekenden voor elkaar zijn of elkaar alleen vanuit een specifieke interesse opzoeken. In het 'public realm' gaan mensen formeel met elkaar om en vragen elkaar wél geld voor een dienst; daar ontbreekt een vertrouwensbasis.

Voor diensten die mensen elkaar uit vanzelfsprekende solidariteit leveren maakt R.E. Pahl (zie eerdere paragraaf) in zijn typologie van werk een aparte categorie: 'social solidarity work'. Burenhulp wordt geboden op basis van solidariteit, de helper hoeft er niet direct wat voor terug; ook wanneer de tegenprestatie op langere termijn uitblijft, heeft de hulpactie altijd nog nut gehad, maar dan als bijdrage aan de instandhouding van de lokale samenleving. In formele organisaties (moderne samenlevingen) daarentegen gaat men met specifieke mensen relaties aan en zijn acties gebaseerd op ruilbaarheid ('voor wat hoort wat; en liefst meteen afrekenen'). Instandhouding van vriendschap en van de lokale samenleving speelt niet of nauwelijks een rol als motief tot actie.

In *communale* organisaties (traditionele samenlevingen) omschrijft Gottschalk de interactie als 'freewheeling', in *formele* organisaties (moderne samenlevingen) is de interactie aan regels verbonden, die men bij voorkeur in een contract vastlegt.

In dit verband levert naast Gottschalk ook Louis Wirth bruikbare inzichten, neergelegd in zijn artikel 'Urbanism as a way of life'.³⁰ Wirth onderscheidt de traditionele samenleving met zijn 'rurale eenvoud' van de moderne samenleving met zijn 'urbane complexiteit'. De traditionele samenleving steunt op gewoonte- en vriendschapsbanden, ondersteund door buurtorganisaties. De moderne samenleving steunt op zakelijke banden en competitie; buurtorganisaties zijn afwezig. In de moderne samenleving kent men de medemens slechts in één rol. Wirth noemt dit verschijnsel 'rolsegmentatie'. Hoe moderner de samenleving, hoe versnipperder de netwerken die een mens opbouwt rondom de verschillende rollen die hij speelt. Wanneer de rolsegmentatie tot in het extreme is doorgevoerd, overlappen deze netwerken elkaar nergens. Binnen elk netwerk kennen de leden elkaar dan uitsluitend in de specifieke rol die men binnen dit netwerk speelt. Dit leidt tot oppervlakkigheid in de sociale contacten tussen mensen. In de traditionele samenleving echter kent men de 'hele mens'. Netwerken overlappen, contacten kunnen persoonlijk

worden en er kan een vertrouwensbasis gaan ontstaan. Regels voor de interactie zijn niet meer nodig, contracten hoeven niet te worden gesloten; als er iets mis zou gaan, weet men elkaar wel te vinden.

Het tuinstadmodel wilde de lokale samenleving schikken naar een traditionele samenlevingswijze, waar het merendeel der bewoners vertrouwen en solidariteit als belangrijke waarden delen. In een samenleving waarin bewoners vertrouwen en solidariteit als belangrijke waarden delen, is de kans op normafwijkend gedrag klein, zo veronderstelt Howard. Tekenend is dat hij in de begroting voor de exploitatie van de tuinstad bij de post 'politie' vermeldt dat de kosten van politiezorg bescheiden zullen blijven. Hij gaat ervan uit dat de tuinstad een type publiek aantrekt dat de wetten en normen zal respecteren ('Law abiding people').³¹ De veldwachter die er zat toen het gebied nog volledig platteland was kan blijven zitten, het korps behoeft na de verstedelijkingsgolf die het land overspoelt (30.000 inwoners erbij) niet of nauwelijks uitbreiding volgens Howard. Tevens gaat Howard ervan uit dat de inwoners zelf, via een referendum, zullen kiezen geen alcohol te schenken in horecagelegenheden. Alcohol ziet hij als een van de grootste veroorzakers van normoverschrijdend gedrag, dus die oorzaak zou dan alvast zijn weggenomen. Om de kans op gedeelde waarden en normen zo groot mogelijk te laten zijn, zou een homogene groep de beste basis bieden. Hoe homogener de groep, des te groter de kans dat men elkaar vindt op gemeenschappelijke waarden en normen. Het tuinstadmodel is op dit punt echter tweeslachtig. Enerzijds wil het homogeniteit omdat daarmee het gewenste zelfbestuur makkelijker en met minder risico's realiseerbaar is dan bij heterogeniteit. Anderzijds wil het heterogeniteit omdat daarmee pas van een werkelijke complete samenleving sprake is.

Dit dilemma tekent zich scherp af in de tuinstadbeweging. In de Angelsaksische landen was de samenleving in de tuinstad heterogeen, maar kwam het zelfbestuur niet uit de verf. In Duitstalige landen daarentegen stond zelfbestuur juist voorop, maar leidde dit tot homogenisering. Coöperaties bestonden in de praktijk uit homogene groepen naar leefstijl en status, die er niet uit zichzelf toe kwamen aansluiting te zoeken met andere coöperaties.

Op dit dilemma is in de naoorlogse sociologische literatuur doorgeborduurd door onder meer de

Nederlandse auteur F. Grünfeld, in diens publicatie *Habitat and Habitation*.³²

Grünfeld heeft kwantitatief onderzoek gedaan naar de vraag of er een samenhang bestaat tussen de bevolkingssamenstelling van een wijk en de mate waarin burensociale contacten onderhouden. Ook bekeek hij de relatie tussen de bevolkingssamenstelling en de woonsatisfactie. De uitkomsten waren: hoe homogener de bevolkingssamenstelling, des te frequenter de sociale interactie, dus hoe hoger de integratiegraad; en hoe hoger de integratiegraad, des te hoger de woonsatisfactie.

Grünfeld toonde daarmee dus aan dat de bevolkingssamenstelling de woonsatisfactie beïnvloedt via de sociale interactie: mensen wonen ergens prettig, mede omdat zij prettig contact met de burens hebben. Daarnaast toonde hij ook een direct verband tussen de bevolkingssamenstelling en de woonsatisfactie aan. Mensen appreciëren een buurt die hun eigen status en leefstijl weerspiegelt; los van het gegeven of zij hun burens ooit spreken.

SAMENHANGEN MET ANDERE DIMENSIES

Er is een samenhang tussen de samenlevingsdimensie en de bestuursdimensie. Het bestuursmodel van Howard gaat ervan uit dat verantwoordelijkheid voor bestuurstaken over kleine, zelfbesturende organisaties versnipperd kan worden (zie vorige paragraaf). Voor dit type zelfbestuur zijn betrokkenheid en integratie een noodzakelijke voorwaarde. Ontbreken deze, dan zal het niet lukken om bewoners bereid te vinden om op vrijwillige basis werk te verrichten in de vele kleinschalige, zelfbesturende en meebesturende organisaties die in het 'diagram of administration' opgenomen zijn.

Betrokkenheid en integratie bevorderen zelfbestuur, maar omgekeerd bevordert zelfbestuur ook betrokkenheid en integratie. Oorzaak en gevolg zijn hier niet te onderscheiden, het gaat erom dat er een wisselwerking tussen de dimensies bestaat.

SAMENVATTEND

Howard wil een groep mensen in de tuinstad huisvesten die tezamen alle rangen en standen vertegenwoordigen; een groep mensen die consensus heeft over elementaire waarden en normen, en die een actief publiek leven instandhoudt; een werkelijk complete samenleving op lokale schaal.

De waarden en normen die tuinstadbewoners met elkaar delen zijn geschoeid op traditionele leest: wederzijdse hulp, persoonlijk contact, solidariteit en vertrouwen. Die waarden zijn noodzakelijk om bestuur en bedrijvigheid op coöperatieve en democratische wijze te kunnen organiseren, zoals Howard wil. Wordt de samenleving geschoeid op moderne leest, dan komt individualiteit in de plaats van solidariteit en wordt vertrouwen vervangen door een contract. Dan verdwijnt het perspectief voor een coöperatieve en democratische opzet van bestuur en bedrijvigheid en kan men met grootschalige, hiërarchische bedrijfsvormen beter uit de voeten.

Er is een samenhang tussen de bestuursdimensie en de samenlevingsdimensie. Betrokkenheid en integratie bevorderen zelfbestuur, maar omgekeerd bevordert zelfbestuur ook betrokkenheid en integratie. Hier blijkt een interne spanning in het model te zitten. Enerzijds is homogeniteit wenselijk, omdat daarmee zelfbestuur realiseerbaar is. Anderzijds is heterogeniteit wenselijk, omdat daarmee een werkelijke lokale samenleving gecreëerd wordt.

In de eerdere hoofdstukken kwam die spanning al aan het licht (zie hoofdstuk 2 en 3): in de Angelsaksische landen was de lokale samenleving heterogeen, maar kwam het zelfbestuur niet uit de verf. In Duitstalige landen stond zelfbestuur juist voorop, maar gebeurde dit in kleine, homogene groepen. Daardoor ontstond niet de breed samengestelde bevolking die het ideaal van een complete samenleving op lokale schaal kon benaderen.

Dimensie 'ruimtegebruik'

BASIS

De slechte hygiënische toestanden waarin bewoners van industriële metropolen eind vorige eeuw terecht waren gekomen, waren de directe aanleiding voor het ontstaan van de tuinstadbeweging. In hoofdstuk 2 is dit uitvoerig beschreven. Howard zelf noemt verbetering van de volksgezondheid als belangrijkste tastbare doelstelling van zijn tuinstadmodel: "Its object is to raise the standard of health and comfort", zegt hij in *Garden Cities of To-morrow* (ook geciteerd in hoofdstuk 1). Voor een deel waren de onhygiënische toestanden terug te voeren op ruimtegebrek in en om de

woning. Door de gebrekkige ventilatie hoopten stof, vocht en ziektekiemen zich in de bedompte kamers op. Gevolg was een grote kans op infectieziekten, waarvoor met name kinderen vatbaar waren. Méér leefruimte en bewegingsvrijheid voor bewoners, zowel in de woning zelf als in de woonomgeving, was een belangrijk uitgangspunt voor het tuinstadmodel. Howard wil de bewoners van de tuinstad toegang geven tot een ruime woning met tuin, in een omgeving met gezonde lucht en schoon water. Daarnaast wil hij in de bredere omgeving, maar nog wel op loopafstand, parken en recreatiegebieden kunnen aanbieden. Hij typeert dit met de bewoordingen "bright homes and gardens", "pure air and water", en "Fields and parks of easy access".

De leefruimte en bewegingsvrijheid die Howard wil aanbieden blijkt bij analyse van het ruimtelijk model concreet uit de volgende kenmerken van het model:

- Alle woningen hebben een eigen tuin; de kavelgrootte is gemiddeld 250 vierkante meter. De woningdichtheid komt niet boven de 25 woningen per hectare.
- Er is binnen de bebouwde kom voorzien in twee parken: het 'central park' van 52 hectare en de 'Grand Avenue', die een rondlopend park van 60 hectare vormt. Deze parken beslaan tezamen 27% van het totale verstedelijkte gebied. De loopafstand naar het park is voor elke bewoner van de tuinstad kleiner dan 250 meter. Een deel van de bewoners heeft zelfs de keus uit twee parken binnen een straal van 250 meter van de woning. Het 'central park' wordt omzoomd door het Chrystal Palace, waarin een wintertuin is ondergebracht die het bewoners mogelijk maakt om ook in 'the most doubtful of weathers' van groen te genieten.
- Naast het aanbod van groen in de bebouwde kom, in de vorm van parken en een wintertuin, biedt het model een gemakkelijk toegankelijk groengebied rond de bebouwde kom: 'Fields and parks of easy access'. In totaal beslaan deze 'fields and parks' een oppervlakte van 2000 hectare. Howard stelt zich voor dat het ommeland van de tuinstad, ook al is het grotendeels bestemd voor (agrarische) functies die niet publiek toegankelijk zijn, te beschouwen is als één groot park, van 2000 hectare. Ook dít park ligt op loopafstand van alle woningen: maximaal 700 meter.

UITWERKING

De hypothese dat een lagere woningdichtheid en een grotere bewegingsvrijheid tot een betere volksgezondheid zou leiden, heeft onderbouwing met liefst kwantitatief onderzoeksmateriaal. Voor dat doel is Carl Flügge als referentie-auteur geselecteerd. Flügge was rond de Eerste Wereldoorlog professor en directeur van het Hygiënisch Instituut van de Universiteit van Berlijn. In zijn publicatie *Grossstadtwohnungen und Kleinhausiedlungen* maakt hij vergelijkingen tussen de gezondheidstoestand van bewoners van plattelandsdorpen respectievelijk van huurkazernes in de grote steden.³³

Hij doet dat op basis van algemene gezondheidsstatistieken en lokale studies van vakgenoten, waaraan hij waar nuttig eigen observaties toevoegt. De meeste referenties van Flügge zijn afkomstig uit Duitsland, op enkele plaatsen citeert hij ook buitenlands onderzoek, bijvoorbeeld uit Engeland. Hij stelt zich kritisch op tegenover onderzoekers die wat hem betreft al te gemakkelijk causale verbanden leggen tussen de eigenschappen van de woning/woon omgeving en de gezondheidstoestand van de bewoners. Hij betoogt dat de inkomenspositie en de leefgewoonten interveniërende variabelen zijn, die foute interpretaties van statistieken tot gevolg kunnen hebben. Wanneer er bijvoorbeeld een statistisch verband tussen woonruimte en sterfte gevonden wordt (hoe kleiner de woon- en leefruimte per bewoner, hoe groter de sterfte) dan hoeft dat niet per se door die kleine woning veroorzaakt te worden, het kan ook zijn dat in de kleinste woningen de armste gezinnen wonen, die het minste geld hebben om zich behoorlijk te voeden. Niet de woning, maar het lage inkomen is dan de bepalende factor. Ook kunnen leefgewoonten, zoals ventilatiegedrag en netheid in de woning de gezondheid sterk beïnvloeden. Bewoners van precies hetzelfde woningtype in hetzelfde woonblok kunnen dan toch een aanmerkelijk verschillende gezondheidstoestand te zien geven.

Flügge signaleert dat veel auteurs deze interveniërende variabelen niet constant (kunnen) houden en daardoor tot foute conclusies komen of in ieder geval een te sterke invloed toeschrijven aan de invloed van de woning/woon omgeving op de gezondheid.

Ondanks deze kritische opstelling tegenover de statistieken en de onderzoekers die ze hanteren komt Flügge tot duidelijke conclusies.

Allereerst blijkt er in zijn tijd een waarneembaar verschil te bestaan in gezondheidstoestand tussen de bevolking in grote steden respectievelijk op het platteland. Dat verschil blijkt niet uit de cijfers voor de algemene sterfte, want die wijken nauwelijks van elkaar af, maar uit de geschiktheid van rekruten voor militaire dienst. Op het platteland is die 57%, in steden gemiddeld 49%, en in Berlijn, dat toen al meer dan een miljoen inwoners had, zelfs maar 31%.³⁴ Ook was er een klein, maar systematisch optredend verschil in lichaamslengte en borstomvang: bij de jeugd die op het platteland was opgegroeid was deze 1-3% groter dan bij de jeugd die in de grote steden was opgegroeid. Flügge stelt dat deze verschillen niet aan de kwaliteit van de woning of aan de leefruimte in de woning toegeschreven kunnen worden. Op het platteland kwam overbewoning en een slechte woningkwaliteit (stof, vocht, slechte ventilatie, oververhitting in de zomer) in gelijke mate voor als in de woonkazernes in de grote steden. Het verschil is volgens Flügge te verklaren door een betere voeding (op het platteland is makkelijker aan verse melk en groenten te komen, ook voor huishoudens met lage inkomens) en door het meer in beweging zijn in de buitenlucht. In de omgeving van de woonkazernes is nauwelijks ruimte om veilig en plezierig te spelen, op het platteland is die ruimte er wel.

Flügges hardste conclusie ligt in de relatie tussen volksgezondheid en de leefruimte in de woon omgeving: "De woningdichtheid en het wonen in hooggelegen etagewoningen, dat de grotestadsbewoners rijkelijk verblijf en beweging in de buitenlucht onmogelijk maakt, is als hoofdoorzaak voor de verslechtering van hun constitutie aan te merken."³⁵

Flügge bespreekt expliciet het tuinstadmodel en constateert dat dit uit oogpunt van volksgezondheid aanmerkelijk beter voldoet dan woonkazernes in de grote steden, alleen al omdat er in de tuinsteden veel meer leefruimte en bewegingsvrijheid in de directe woon omgeving geboden wordt, en de woningen zo'n gemakkelijke uitlopmogelijkheid hebben (eigen tuin, bewoners hoeven nauwelijks trappen op en af). Flügge ziet daarnaast als voordeel van tuinsteden, mits deze werkelijk volgens het oorspronkelijke model op een semi-agrarische economie gebaseerd zijn, dat bewoners automatisch veel beweging in de buitenlucht krijgen bij het bewerken van hun

moestuinen en akkers, en dat zij zich met de productie van hun land gezond kunnen voeden.³⁶

Voor een maximaal effect op de gezondheid moeten echter ook de woningen zelf aan gezondheidscriteria voldoen (daglichttoetreding, isolatie van vloeren en wanden, ventilatiemogelijkheden), moet overbewing worden voorkomen, moeten de wegen in de tuinstad behoorlijk verhard zijn (anders komt er straatstof in de woningen) en moet de afvalafvoer goed geregeld zijn. Wanneer de tuinstadwoningen het op die criteria slecht zouden doen, zou het effect van de bewegingsruimte in de omgeving teniet kunnen worden gedaan, zo stelt Flügge.

Hoe men zich zo'n ruim opgezette, gezondheidsbevorderende leefomgeving voor kan stellen, wordt helder in het werk van Raymond Unwin, architect en tijdgenoot van Flügge. Unwin is als tweede referentie-auteur voor deze paragraaf geselecteerd. Unwin doet geen moeite de hypothese over de relatie tussen woningdichtheid en gezondheid kwantitatief te onderbouwen. Het essay waaraan onderstaand materiaal ontleend wordt, draagt de ietwat tendentieuze titel *Nothing gained by overcrowding*.³⁷ Unwin betoogt, onderbouwd met verkavelingsschema's, diagrammen en kosten/baten berekeningen, dat woonmilieus in lage dichtheid (rond 25 woningen per hectare) een grotere toekomstwaarde en een hogere gebruikswaarde hebben dan woonmilieus met een hoge dichtheid (rond 50 woningen per hectare). Hij bepleit het bouwen in lage dichtheid niet alleen om gezondheidsredenen, maar ziet ook op andere vlakken voordelen, zoals de ontmoetings-, speel- en groenfunctie. Unwins berekeningen leiden tot het inzicht dat bij het opvoeren van de dichtheid met een percentage x , de maat van de individuele kavels met een percentage $x + y$ afneemt.

Een voorbeeld: bij een twee maal zo hoge dichtheid worden de kavels drie maal zo klein.

De bewoner levert dus veel meer in dan de projectontwikkelaar er extra aan verdient. Oorzaak van het niet met elkaar in de pas lopen van dichtheid en kavelgrootte is de benodigde hoeveelheid verharding. Bij een hogere dichtheid moeten op een kleinere oppervlakte meer woningen ontsloten worden. De straten liggen dicht op elkaar. Bij het woonmilieu met hoge dichtheid is 33% van het terrein nodig voor verharding, zo berekent Unwin, terwijl dit getal bij een woonmilieu in lage dichtheid op 15% ligt (steeds uit-

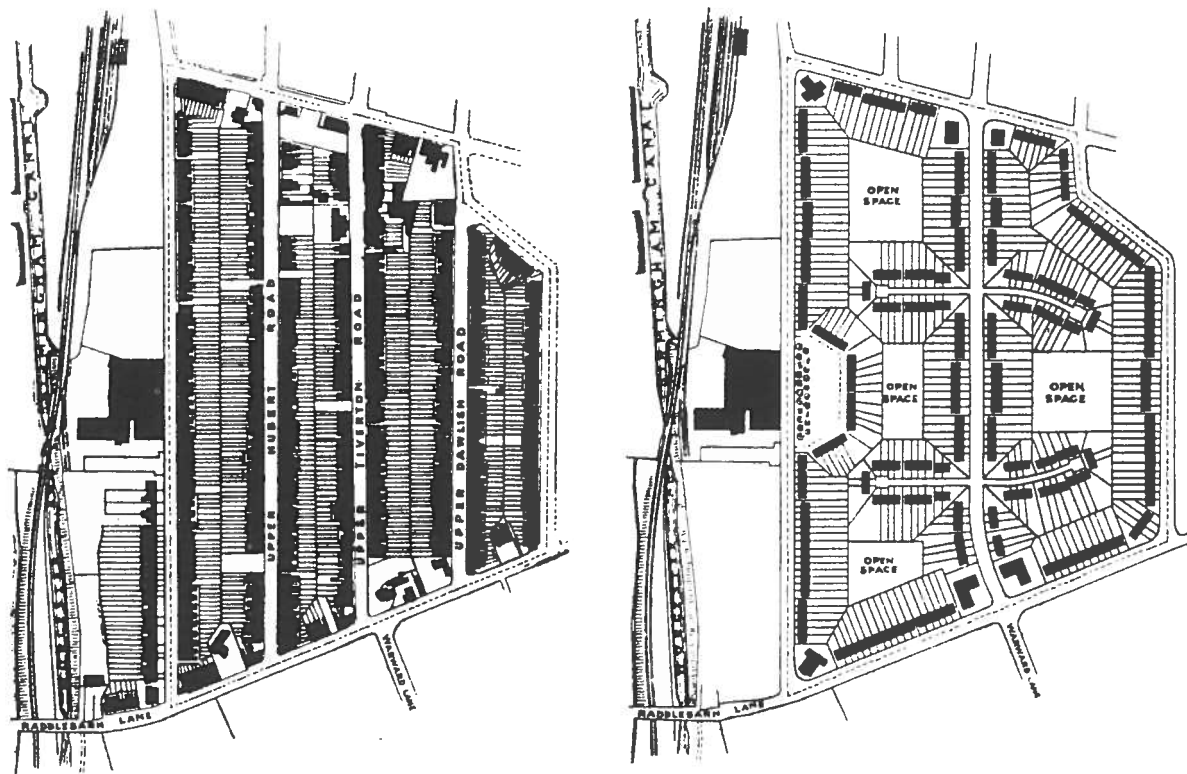
gaande van de eengezinswoning als enig toegepaste woningtype; met gestapelde woningbouw kunnen deze verhoudingen anders liggen). Unwin illustreert zijn berekeningen met een verkavelingsvoorbeeld waarin twee plan-alternatieven voor dezelfde locatie naast elkaar gezet zijn. Hij halveert in dit voorbeeld de woningdichtheid door de blokdiepte te verdubbelen. Daardoor ontstaan grotere kavels, komen er tussen de blokken aantrekkelijke ruimten te liggen (die bijvoorbeeld als speelplek voor kinderen kunnen worden ingericht) en kan een meer gevarieerde verkaveling worden gemaakt. Behalve de straat als ruimtetype kunnen er ook hoven en pleinen in het plan worden opgenomen. Bij hoge dichtheid zijn dit soort ruimten niet fatsoenlijk in te passen in het ontwerp, en valt er vrijwel niets anders van te maken dan een aaneenschakeling van smalle straten. Plan 2 (het rechtermodel) biedt per woning tweemaal zoveel openbare ruimte. Daarvan kan bovendien 30% (de binnenterreinen vormen samen een aanzienlijk deel van de totale openbare ruimte) desgewenst een groene inrichting krijgen. Bij het linkermodel is dat 0%: alle openbare ruimte is verhard omdat hij nodig is voor de ontsluiting van de woningen.

Unwin pleit voor het bouwen op plaatsen waar de grond goedkoop is, dus voor een sterke suburbanisatie. De lagere dichtheid zou dan kostenneutraal gerealiseerd kunnen worden.

Unwin vergelijkt de kosten van grond en verharding voor twee bouwlocaties: een locatie met dure grond, waar in hoge dichtheid gebouwd wordt, en een locatie waar de grondprijs tweemaal zo laag is, waar in lage dichtheid gebouwd wordt. Hij komt met zijn berekening tot de conclusie dat de kosten per woning voor grond en verharding in beide projecten even hoog uitkomen. Omdat de locatie met de lage dichtheid een veel betere kwaliteit biedt (grotere kavels, meer speelruimte, meer variatie) is de prijs-kwaliteitsverhouding van projecten in lage dichtheid op goedkope grond aanmerkelijk gunstiger dan van projecten in hoge dichtheid op dure grond.

SAMENHANGEN MET ANDERE DIMENSIES

Leefruimte (vertaald in een woningdichtheid die niet boven de 25 woningen per hectare uitkomt) is niet alleen nodig voor de toetreding van licht, lucht en zon, maar ook om over grond te beschikken die kan



Verkavelingsvoorbeeld Unwin: twee plan-alternatieven voor dezelfde locatie

worden bestemd tot moestuin. Voor de semi-agrarische bestaanswijze die het tuinstadmodel kenmerkte waren moestuinen, boomgaarden en volkstuinten nodig. In het Engelse model lagen deze gronden in de groene gordel rond het bebouwde gebied, maar in het Duitse model waren deze aan de woningen gekoppeld (privé-moestuinen) en moest daarvoor dus binnen de bebouwde kom ruimte worden gemaakt. Er is een aanzienlijke overlap tussen de ruimte- en de groendimensie. Groen vraagt ruimte, en omgekeerd, wanneer er ruimte is, vraagt deze om een zinvolle en aangename (groene) invulling. In de volgende paragraaf wordt dit verder uitgewerkt.

König en Unwin zien een samenhang tussen de ruimtedimensie en de samenlevingsdimensie.

René König ziet een verband tussen 'nabijheid' en 'integratie'. In grote lijnen geldt: hoe groter de nabijheid, hoe hoger de integratiegraad; echter onder de voorwaarde, dat de privacy van bewoners gewaar-

borgd is. Wanneer bewoners te dicht op elkaars lip zitten, gaan zij zich voor elkaar afsluiten. Om het begrip 'nabijheid' meetbaar te maken, brengt König onderscheid aan tussen 'functionele afstand' en 'fysieke afstand'.³⁸ De 'fysieke afstand' is het werkelijke aantal meters. Die maat acht König echter minder bepalend voor de integratie dan de 'functionele afstand'. Deze laatste maat wordt bepaald door de afstand tussen de voordeuren en het beloop van wandelroutes in de buitenruimte. Wanneer de entrees en de wandelroutes zo liggen dat burens elkaar ontmoeten bij het weggaan en binnenkomen, ontstaat er vanuit het ruimtegebruik een impuls voor integratie. De functionele afstand is dan kleiner dan de fysieke afstand. Wanneer daarentegen de entrees aan verschillende kanten van het blok liggen en wandelroutes elkaar niet kruisen, is de fysieke afstand groter dan de functionele afstand. Je woont weliswaar naast elkaar, maar je komt elkaar haast nooit tegen.

König observeert dat architecten aan nabijheid en stedenbouwkundige vormgeving nogal eens een belangrijke invloed toekennen op het ontstaan van persoonlijke contacten en integratie. König meent dat architecten de rol van het ontwerp sterk overschatten. Volgens hem spelen ruimtelijke variabelen slechts een bescheiden rol in het integratieproces. Culturele factoren (overeenkomstige interesses, overeenkomstige waarden en normen) zijn daarin volgens hem aanzienlijk belangrijker.

Een voorbeeld van een architect die aan ruimtelijke variabelen een grote invloed op de integratie toekent is de eerder behandelde Raymond Unwin.³⁹ Unwin laat in het ontwerpvoorbeeld zien dat bij bouwen in hoge dichtheden lange, smalle straten worden gemaakt en binnenterreinen volledig verkaveld zijn in privé-tuinen. Noch aan de voorkant, noch aan de achterkant zijn openbare speel- en ontmoetingsruimten te maken voor de bewoners. Alle ruimte is verkaveld óf verhard ten behoeve van de ontsluiting. Bij een tweemaal zo lage dichtheid daarentegen ontstaan er mogelijkheden om zowel aan de voorzijde als aan de achterzijde openbare ruimten te ontwerpen met een hoge speel- en ontmoetingswaarde. Door de vormgeving daarvan en de oriëntatie van entrees op de ruimten kan de ontwerper de functionele afstand tussen woning en openbare ruimte kleiner maken dan de fysieke afstand en zo de integratie een extra handje helpen. Unwin brengt het principe van König dus in praktijk: verklein de afstand, maar behoud de privacy.

Peter Hall snijdt de samenhang tussen de ruimtedimensie en de bestuursdimensie aan.⁴⁰ In het model voor de hoogbouwstad, waarin de bestuurswijze 'top-down' is, bepalen architecten (en hun opdrachtgevers) wat goed is voor de bewoners. Deze kunnen bij de uitvoering van de opdracht keuzes maken, bijvoorbeeld over de bouwvorm en de woningdichtheid, die de bewoner zelf nooit zou hebben gemaakt wanneer hem inspraak in het ontwerp was gegund. Hall stelt dat bewoners in de hoogbouwstad door toedoen van de architect zijn opgezaald met een situatie waarin de woningen dicht opeen gepakt zijn en weinig uitloopmogelijkheden bieden. Het is een bouwvorm die zowel de privacy als de bewegingsvrijheid belemmert.

Hij stelt het tuinstadmodel daar diametraal tegenover. In het tuinstadmodel hebben bewoners medezeggenschap over de bouwvorm en de woningdicht-

heid. Het resultaat is een ruimtelijke situatie waarin de dichtheid zodanig gekozen is dat bewoners vrije keuze hebben burenccontacten aan te gaan dan wel zich daaraan juist te onttrekken. Bovendien biedt deze zelfgekozen bouwvorm in de tuinstad (een-gezinswoningen met eigen tuin, niet gestapeld) uitloopmogelijkheden en bewegingsvrijheid.

SAMENVATTEND

Het gaat in de ruimtedimensie hoofdzakelijk om de woningdichtheid en de bouwvorm.

De norm is de eengezinswoning met eigen tuin in een dichtheid van 25 woningen per hectare. Dit biedt bewoners leefruimte in en om de woning, met een gunstig effect op de volksgezondheid.

In Howards model strekt de doelstelling voor het scheppen van leefruimte zich verder uit dan de ruimte in en om de woning. Hij voorziet ook in parken en toegankelijke groene ruimte in de wijdere omgeving. Die ruimte is toch noodzakelijk voor de semi-agrarische bestaanswijze; het effect ervan op welzijn en gezondheid van de bewoners van de tuinstad, dat bereikt wordt door dit groengebied tevens een recreatieve functie toe te kennen, is een welkom neveneffect. De overlap tussen recreatieruimte en ruimte voor agrarische bedrijvigheid impliceert dat er een samenhang is tussen de ruimte- en de groendimensie. Daarnaast is er een samenhang tussen de ruimte- en de samenlevingsdimensie. De ruimtEVERDELING beïnvloedt de mogelijkheden voor sociale contacten tussen bewoners.

De gehanteerde norm voor de woningdichtheid in het tuinstadmodel (25 woningen/ha) betekent onderlinge nabijheid van burens, maar zonder dat mensen op elkaars lip zitten; dat is gunstig voor de integratie. Het nabijheidseffect wordt versterkt door de 'functionele afstand' tussen burens zo klein mogelijk te maken. De ontwerper kan daarvoor zorgen: woningen, entree-deuren en routes zo veel mogelijk richten op één gemeenschappelijke buitenruimte; dat bevordert de persoonlijke contacten tussen bewoners. Tuinstadontwerpers zoals Raymond Unwin hebben dit principe uitgewerkt en via publicaties gepropageerd.

Dimensie ‘groenvoorziening’

BASISUITGANGSPUNT

Groen is in het tuinstadmodel een productiefactor: de bestaanswijze van de bewoners leunt mede op de agrarische sector (zie paragraaf ‘Dimensie “bestaanswijze”’). Dat wil niet zeggen dat elke vierkante meter groen in de tuinstad automatisch productief gemaakt wordt. In het oorspronkelijke model ligt er een scherp onderscheid tussen groen in de stad en groen om de stad. Het groen in de stad is siergroen, het groen om de stad is er voor de productie. Het Angelsaksische tuinstadmodel ontwikkelde zich in de praktijk hoofdzakelijk tot een *parkmodel*. De productieve groene gordel werd weggelaten, in omvang sterk beperkt of parkachtig behandeld. In de tuinstadvariant die zich in de Duitstalige landen ontwikkelde daarentegen, diende het groen vrijwel uitsluitend een productiedoel; niet alleen het groen om de tuinstad, maar ook het merendeel van het groen in de tuinstad had een produktiefunctie. Beide varianten beoogden naast het hoofddoel tevens een educatief doel: bewoners op te voeden tot een leefwijze in harmonie met de natuur. De groene leefwijze was een voornaam onderdeel van het gemeenschappelijke waarden- en normenpakket.

UITWERKING

Het productiemodel zoals dat zich in Duitstalige landen ontwikkelde verdient nadere uitdieping omdat het aan de economische basis van de tuinstad ligt: de tweeledige bestaanswijze, industrie én landbouw. Het model in de Duitstalige landen komt voort uit de verenigingen voor het beheer van volkstuincomplexen, ‘Schrebergärten’ genoemd.

Een beknopte historische schets verduidelijkt deze ontwikkeling.

De kwartiermaker van de Schreberbeweging was Ernst Hauschild (1808–1866), directeur van een middelbare school in Leipzig.⁴¹ Deze belegde in 1864 in zijn school een grote ouderraad met het doel steun te verwerven voor de oprichting van een kinderspeelplaats. Dit initiatief sloeg aan: er werd een vereniging opgericht waar zich in een maand tijd bijna 250 ouders bij aansloten. Achtergrond van het succes was dat in het toenmalige Duitse opvoedingssysteem de nadruk erg eenzijdig lag op geestelijke ontwikkeling. De wens om ook aandacht aan lichamelijke ontwikke-

ling te besteden, werd onder de ouders van de leerlingen breed gedragen. De vereniging werd ‘Schreberverein’ genoemd, ter nagedachtenis aan de kort daarvoor overleden Daniel Schreber.⁴² Een jaar later kon de Schreberverein de eerste ‘Schreberplatz’ ingebruiknemen. Nadat deze voorziening drie jaar als speelplaats had gefunctioneerd, werden op voorstel van de leraar Karl Gesell aan de rand van de speelplaats plantperken aangelegd. Daarmee werd beoogd de lichamelijke ontwikkeling van kinderen te stimuleren door ze tuinwerk te laten doen. De kinderen verwaarloosden de tuinen echter, waarop de ouders zich genoodzaakt zagen in te grijpen. ‘Kinderbeete’ werden ‘Familienbeete’. Er ontstond behoefte het eigen familieperk te omzomen met een hek of haag, er werden fruitbomen aangeplant en er werden houten onderkomens voor slecht weer gebouwd. Het model voor het later ook in Nederland zo bekend geworden volkstuincomplex was geboren. Dat dit model ontwikkeld is vanuit een speelvoorziening voor kinderen, weet nu bijna niemand meer.

Het kinderspel gebeurde op vaste tijden en stond onder streng toezicht van vrijwilligers. Er waren ‘Oberhelfer’, ‘Helfer’ en ‘Unterhelfer’ aangewezen om het spelen te begeleiden.

Naast de speelbegeleiding werden georganiseerde natuurwandelingen voor kinderen aangeboden, konden kinderen van verenigingsleden korting op kaartjes voor het zwembad krijgen en werd er voor weinig geld melk verstrekt. Kinderen van armen kregen gratis melk. De ‘Schreberplatz’ werd om die reden ook wel ‘Milchkolonie’ genoemd.

Een auteur die het verschijnsel ‘Schrebergärten’ en de verspreiding daarvan over Duitsland nauwkeurig documenteert, is Leberecht Migge. Omdat Migge in de praktijk als groenontwerper werkte en regelmatig publiceerde over zijn ervaringen en ideeën ten aanzien van de groenvoorziening in de stad, is hij uitstekend geschikt om te selecteren als referentie-auteur voor deze paragraaf. In zijn handboek *Gartenkultur des zoen Jahrhundert* presenteert Migge cijfers en feiten over de Schreberbeweging in enkele tientallen grote en middelgrote Duitse steden.⁴³ Daaruit blijkt dat ook in andere steden dan Leipzig de activiteiten van Schrebergärtenverenigingen veel verder strekten dan alleen het beheer van het tuinencomplex annex speelplaats. Er waren zelfs verenigingen die ver buiten de

stad waar zij gevestigd waren actief waren. Zij zorgden voor de aanleg van vakantie- en kuuroorden voor lichamelijk zwakke kinderen in natuurgebieden op afstand van de stad. Zij organiseerden van daar uit ouderavonden en educatieve wandelingen in het omringende landschap. In de wintermaanden legden zij ijsbanen aan en wierpen zij zich op handvaardigheidsondericht, dat binnenshuis kon plaatsvinden.

Migge woonde en werkte aanvankelijk in de Noordduitse kunstenaarskolonie Worpswede (bij Bremen), waar hij de kleinschalige, op ecologische principes gestoelde modelkolonie Sonnenhof had opgezet.⁴⁴ In 1929 werd Migge door Ernst May naar Frankfurt gehaald om uitwerking te geven aan de 'groenpolitiek' van deze stad.⁴⁵ Hij werkte daartoe een theoretisch model uit voor de zelfvoorzienende stad, met een gesloten ecologische kringloop. Zijn voornaamste drijfveer daarvoor was de bestaanszekerheid die een semi-agrarische bestaanswijze bood aan de burgers. Hij maakt aannemelijk dat de industriële metropool mensen sterk afhankelijk had gemaakt van conjunctuurschommelingen in de industrie. In de relatieve stabiliteit van de agrarische sector zocht hij een tegenwicht waarmee burgers zelf (dus zonder tussenkomst van de overheid of een andere instantie) in staat worden gesteld het nadelige effect van een conjunctuurdaling in de industrie te kunnen neutraliseren. Migge maakte concreet wat Howard in zijn tuinstadmodel slechts als globale schets aangaf. Stad en platteland waren door Howard weliswaar innig met elkaar verbonden, maar het bleven economisch gescheiden werelden. De plattelanders leefden van hun agrarische bedrijven en de stedelingen leefden van hun werk in de industrie of de dienstverlening in de stad.

Migge daarentegen gaf een concreet programma van eisen om de gesloten ecologische kringloop vorm te geven. Dit programma bestaat uit een breed scala van productieve groencategorieën waarin stad en land daadwerkelijk economisch geïntegreerd zijn. Er is bij Migge geen scheiding meer tussen agrarische en stedelijke bedrijvigheid, alle stedelingen die daarvoor kiezen kunnen een (additioneel) inkomen verwerven in de agrarische productie. En dat gold voor alle leeftijden: in Migges tuinstad zijn er individuele moestuinen en volkstuincomplexen gericht op de volwassen tuinstadbewoner, en schooltuincomplexen gericht op de kinderen. Migge wilde schooltuincom-

plexen een vèrgaande vorm van zelfbestuur geven, waardoor zowel de tuinbewerking als de coöperatieve organisatievorm kinderen al met de paplepel ingegoten werden.⁴⁶ Migge arrangeerde daarmee het huwelijk tussen stad en platteland tot en met de bruiloftsmars.

SAMENHANGEN MET ANDERE DIMENSIES

De groendimensie is sterk verstrengeld met andere dimensies in het tuinstadmodel.

In de uitwerking van het Schrebermodel en het kringloopmodel van Migge zijn alle eerder besproken dimensies aangeroerd. Het sterkst is de samenhang met de *bestaansdimensie*. Het feit dat het tuinstadmodel kiest voor een semi-agrarische bestaanswijze impliceert automatisch dat de dimensie bestaanswijze sterk overlapt met de dimensie groenvoorziening. Het model verplicht tot de keuze om de groene ruimte grotendeels in te richten voor productiedoelinden. Wanneer de keuze gemaakt wordt om deze productiefunctie geheel of gedeeltelijk binnen de bebouwde kom onder te brengen, is er tevens een samenhang tussen de *ruimtedimensie* en de groendimensie. De ruimte die nodig is voor het productiegroen, bepaalt in belangrijke mate de woningdichtheid. Echter, ook wanneer niet voor het productiemodel gekozen wordt maar voor het parkmodel limiteert de groenvoorziening de woningdichtheid. Het groen zal een minimummaat en oppervlakte moeten hebben, wil het werkelijk uit de verf komen. Groen is in het tuinstadmodel nooit de resultante van de ruimtelijke inrichting, maar vormt het *vertrekpunt*. Er blijken verder samenhangen te bestaan tussen de groendimensie en de *bestuursdimensie*. Volkstuincomplexen waren zelfbestuurd, de organisatievorm was coöperatief en democratisch. Ook de samenhang met de *samenlevingsdimensie* is aan de orde. Door de activiteiten in de 'Schrebergärten' maken kinderen zich op jonge leeftijd de natuurwaarden eigen, die een belangrijk bestanddeel vormen van het gemeenschappelijke waarden- en normenpakket, dat de tuinstadsamenleving bindt. Door deze homogeniteit in waarden en normen wordt de integratie bevorderd. Hier is sprake van een wisselwerking. Het belang van natuurwaarden in de cultuur die de tuinstadbewoners bindt, bevordert goed gebruik van groenvoorzieningen.

Verkehr:

- 1 Eisenbahn
- 2 Straßenbahn
- 3 Autobus-Linien
- 4 Promenaden

Gebäude:

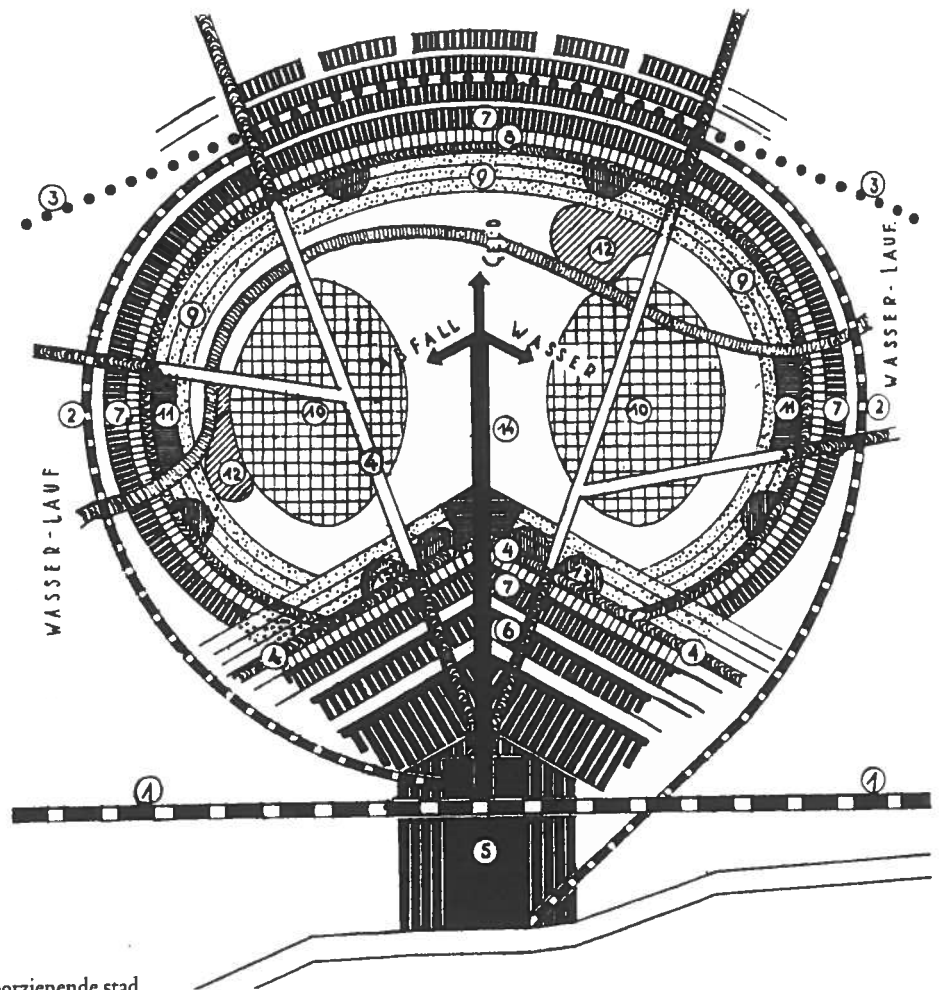
- 5 Stadtkern
- 6 Hochbau-Gebiete
- 7 Siedlungsbauten

Gärten

- 8 Ring der Siedlungsgärten
- 9 Ring der Pachtgärten
- 10 Kerne der Intensiv-Gärtnereien

Sport und Spiel

- 11 Sportplätze
- 12 Freibäder
- 13 Schulkolonien
- 14 Freie Grünflächen



Model van Leberecht Migge voor een zelfvoorzienende stad

SAMENVATTEND

In het oorspronkelijke tuinstadmodel is sprake van een semi-agrarische bestaanswijze. De groendimensie overlapt daar sterk met de bestaansdimensie. In de Duitstalige landen is dit model gevolgd. De tuinstadbeweging en de al bestaande volkstuindersbeweging schoven daar in elkaar en ontwikkelden één model, de Duitse variant van het tuinstadmodel.

In Angelsaksische landen verwaterde het basisuitgangspunt van de semi-agrarische bestaanswijze. Het groen ging hoofdzakelijk recreatieve en educatieve doelen dienen, het werd een parkmodel.

Het onderscheid tussen de bestaansdimensie en de groendimensie is daar scherper.

In beide gevallen is de groenvoorziening vertrekpunt voor het ruimtelijk model en niet de resultante. De prominente plaats van het groen in het model komt voort uit het economische belang en het educatieve belang. Groen heeft een functie in het directe levensonderhoud, maar ook, minder tastbaar maar niet minder belangrijk, in de ontwikkeling van een gemeenschappelijk waarden- en normenpakket dat de samenleving bindt. Natuurwaarden maken in de tuinstadsamenleving steevast een belangrijk deel uit van dit pakket.

Dimensie 'vormgeving'

BASIS

Howard schetst in zijn beschrijvingen van de tuinstad een beeld van royale stedelijke avenues die naar een centraal plein leiden, waar de stedelijke publieke voorzieningen liggen; alle voorzieningen zijn aanwezig die nodig zijn om de levendigheid en het culturele niveau van een stad van 30.000 inwoners te benaderen.

Howard zoekt naar een vormgeving die orde en rust geeft, en een zorgvuldige plaatsing van voorzieningen die de (loop)afstanden voor bewoners zo kort mogelijk doet zijn. Howards oplossing voor dat probleem is een zuiver geometrische radiale stad, waarin enkele groene publieke ruimten liggen (de Grand Avenue en het Central Park) die voor een stad van 30.000 inwoners verhoudingsgewijs zeer groot zijn; zij passen eerder bij een stad van 300.000 inwoners. Howards voorkeur voor de grootstedelijke maat en schaal van de publieke ruimte is niet vreemd, want zijn referentie is onder meer de planmatige opzet van de stad Washington, waarvan de ruimtelijke opzet en het straatbeeld hem bevalt.⁴⁷ Zijn anti-referenties zijn de chaos van Londen en de straten van de standaard Amerikaanse gridstad, die hij als karakterloos bestempelt. Zowel Londen als Washington vormen een grootstedelijke referentie; ook uit de naamgeving van de straten en pleinen in zijn model (Boulevard, Avenue, Central Park) blijkt die oriëntatie op de grote stad.

Wie echter nu in de vakwereld van planners en ontwerpers "tuinstad" zegt, roept een geheel ander beeld op: romantisch, schilderachtig, slingerende lanen, besloten pleintjes en hofjes, poortjes, kleine blokjes woningen met puntaken, folkloristische architectuur en ambachtelijk materiaalgebruik. De grootstedelijke oriëntatie heeft plaatsgemaakt voor de schaal en de romantiek van het dorp. Die omslag in schaal en vormgeving hebben Unwin en Parker in de eerste tuinstad, Letchworth, geïntroduceerd en in Hampstead verder uitgewerkt (zie hoofdstuk 2); en die vormgeving is de standaard geworden voor het tuinstadontwerp.

UITWERKING

De achtergronden van de romantische vorm waarin het tuinstadmodel zijn uitdrukking vond worden onder meer verklaard door de kunsthistorica Françoise

Choay. In haar boek *L'urbanisme, utopies et réalités, une anthologie* geeft zij een analyse van een groot aantal verstedelijkingsmodellen, waaronder ook het tuinstadmodel.⁴⁸ Daardoor is Choay uitstekend geschikt als referentie-auteur voor deze paragraaf.

In haar denkraam hanteert Choay een tweedeling tussen verstedelijkingsmodellen die in de industrialisatie kansen zien en modellen die daarin voornamelijk bedreigingen zien.

In de eerste groep zijn de modellen toekomstgericht en noemt zij deze 'progressistisch', in de tweede groep zijn de modellen gericht op het herstellen van een verloren geraakte cultuur van de kleine middeleeuwse ambachtsstad. Modellen in deze groep noemt zij 'culturalistisch'. Als derde categorie onderscheidt Choay het 'naturalisme'; deze categorie bevat slechts één model.⁴⁹ Het tuinstadmodel valt vanzelfsprekend in de groep 'culturalistische' verstedelijkingsmodellen.

Choay hanteert een aanmerkelijk engere definitie van 'cultuur' dan Talcott Parsons (zie paragraaf 'Vooraf'). Parsons verstaat er het totale pakket van normen en waarden onder dat een samenleving bindt. Choay echter definieert 'cultuur' als de normen en waarden die in een samenleving gangbaar zijn voor esthetiek en productiewijze. In de middeleeuwse samenleving werden deze normen en waarden gesteld door de kunsten en ambachten. De essentie van tuinsteden is bij Choay dat de ontwerpers ervan een omgeving trachten te scheppen waarin de kunsten en ambachten van de kleinstedelijke samenleving uit de middeleeuwen zouden herleven.

De architecten die Howards model concretiseerden tot een ruimtelijk ontwerp, zoals Unwin en Parker, sympatiseerden met de Arts and Crafts-beweging, die rond 1860 ontstond. Toonaangevende figuren in de beweging waren John Ruskin (1818-1900) en William Morris (1834-1896), die beiden kunstenaar en cultuurcriticus waren. De beweging zette zich af tegen de naar haar oordeel onbevredigende esthetische kwaliteit van massaproducten die de industrie voortbracht. De industrie verdrong volgens hen de ambachten en stelde daarvoor in de plaats niets dan lelijkheid. De beweging wilde allereerst bij het grote publiek herwaardering doen ontstaan voor handwerk, decoratie en vormgeving uit het pre-industriële tijdperk. Zij gaf daartoe publicaties uit en organiseerde tentoonstellingen van decoratief en ambachtelijk geproduceerd

materiaal voor stoffering en inrichting van woningen. De ideologie van de beweging gaat echter verder dan die eerste tastbare doelstelling. Om de kwaliteiten van het leven van weleer te bereiken gaan Ruskin en Morris ervan uit dat het mogelijk moet zijn om het tijdsbeeld dat zij als ideaal zagen, de pre-industriële samenleving, terug te halen en tot nieuw leven te wekken. Als middel daartoe zien zij een terugkeer tot de vormgeving van die tijd. De bijbehorende stedelijke cultuur zou dan vanzelf volgen. Ruskin en Morris werkten dus vanuit een beeld terug naar een maatschappijmodel, te weten de lokale samenleving bepaald door de middeleeuws-stedelijke cultuur van kunsten en ambachten. De kunst in hun ideaalmodel moest een kunstvorm zijn die vanuit mensen zelf komt. Morris: "Als de kunst, die nu ziek is, moet leven en niet moet sterven, dan zal hij in de toekomst moeten komen van het volk, bestemd moeten zijn voor het volk en gemaakt moeten zijn door het volk". "Deze kunst", leidt Choay hieruit af, "is gelieerd aan de traditie en kan zich alleen ontwikkelen door tussenkomst van een ambachtsman." Er was in de middeleeuwse samenleving nauwelijks een scheiding tussen kunst en productie. Het begrip 'ambacht' dekte beide. Morris ziet dat als een waarde die in het industriële tijdperk moest worden prijsgegeven.

Op het niveau van de woninginrichting liet de Arts and Crafts-beweging zien hoe die waarde weer kon worden teruggewonnen, op het niveau van de woning zelf echter nog niet.

Die stap werd door Unwin en Parker in hun ontwerpen voor Letchworth Garden City en Hampstead Garden Suburb wél gezet; Ruskin en Morris maakten dat overigens geen van beiden meer mee.

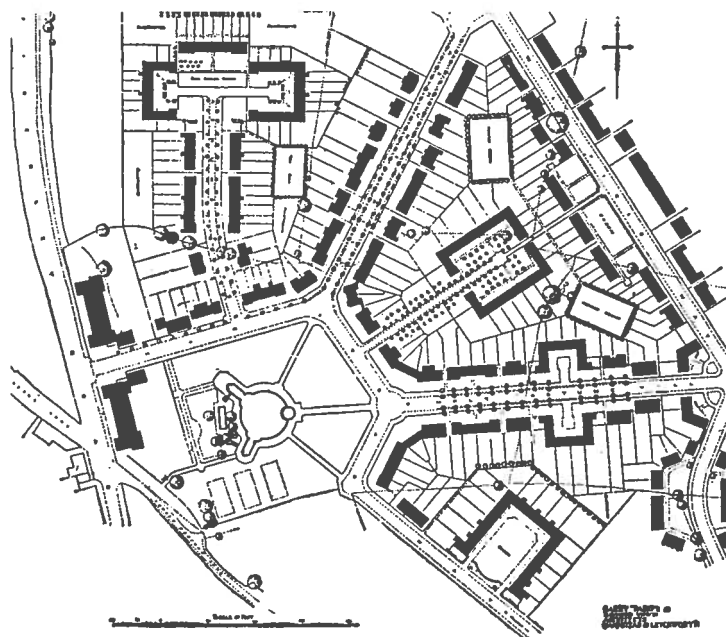
Unwin en Parker kozen voor de ontwikkeling van Letchworth en Hampstead een woningtype dat de terugkeer naar traditie en ambacht optimaal weerspiegelde: de cottage, het alleenstaande, landelijke boerderijtje. Dit archetype verwees overduidelijk naar de cultuur van kunsten en ambachten en kende als geen ander type een individuele verschijningsvorm.

Unwin en Parker ontwierpen een verkaveling met een groen karakter die als een skelet diende, dat met cottages werd ingevuld. Het groene karakter van de verkaveling harmonieerde met de landelijkheid van de cottage-architectuur. Het skelet voorzag voor de doorgaande wegen, die naar het middelpunt van de

tuinstad leidde, in kaarsrechte Avenues; daarin volgden Unwin en Parker het model van Howard. Alle andere straten, die geen doorgaande functie hadden, verschilden radicaal met de hoofdassen. Het waren korte, gebogen straten met een intiem en besloten karakter, of – liever nog – 'closes'. Dat waren, zoals de naam al suggereert, ruimten met een besloten karakter. 'Closes' waren in de Middeleeuwen straten die aan het begin en aan het eind afgesloten waren door een overbouwing. Ze waren wel doorgankelijk, maar visueel vormden ze een afgesloten geheel. Unwin en Parker modelleerden dit ruimtetype voor toepassing in de tuinstadverkaveling tot woonhoven, die meestal slechts vanaf één kant toegankelijk waren, en waaromheen 10 tot 50 woningen gegroepeerd waren. Het cottagetype werd in die verkavelingen gemodelleerd tot rijtjeswoning of twee-onder-een-kapwoning.

Choay stelt dat Unwin en Parker hun stedenbouwkundige ontwerpprincipes mede baseerden op het invloedrijke werk *Die Stadtebau nach seinen Künstlerischen Grundsätzen* van Camillo Sitte.⁵⁰ Sitte ageert tegen de 'ingenieurs-stedenbouw', waarin rooilijnen slechts bepaald worden door functionele eisen van snelverkeer en bouwproductie. Choay ziet Sittes werk als een handboek om de stedelijke ruimte weer zijn verblijfs- en ontmoetingsfunctie terug te geven.

Sitte propageert een vormgeving en inrichting van de stedelijke ruimte waarin, zoals Choay het omschrijft, "optimale condities zijn geschapen voor de intensiteit en de verveelvoudiging van interpersoonlijke contacten". Sitte schrijft dat "daarvoor gerust een offer gebracht mag worden aan de pure esthetiek". Sitte doelt met 'pure esthetiek' op monumentale composities van stedelijke assen en pleinen die met pompeuze gebouwen zijn omzoomd, zoals de Wiener Ring. Als belangrijkste middel om optimale condities voor menselijk contact te scheppen propageert Sitte het principe van de afgesloten zichtlijn. Een visuele impressie die volkomen begrensd is schept betere condities voor menselijk contact dan een impressie die zich verliest in het oneindige. De 'close', de verkavelingsvorm die Unwin en Parker veelvuldig toepasten in hun tuinstadontwerpen, voldoet inderdaad perfect aan het uitgangspunt om de condities voor menselijk contact te optimaliseren. Er is een gemeenschappelijke buitenruimte in de vorm van een besloten woonstraat of woonhof, die uitnodigt tot verblijf



Verkavelingsvoorbeeld: uitsnede van Unwin en Parkers plan voor Hampstead Garden Suburb
Schaal 1:5000. Doorgaande straten leiden recht naar het doel. Alle overige openbare ruimten hebben de vorm van 'closes' (woonhoven).

en contact. De gemeenschappelijkheid en de ontmoetingskansen worden vergroot door alle voordeuren aan de publieke ruimte te situeren, en niet alleen de voordeuren, maar ook de nevenentrees. Ontsluitingspaden naar de achtertuinen komen vaak via een poortje in het midden van het blok op dezelfde gemeenschappelijke buitenruimte uit. Wandelroutes worden daardoor gebundeld en naar het gemeenschappelijke territorium gericht. Unwin doet er alles aan om wat König noemt de 'functionele afstand' zo klein mogelijk te maken.

Dit wordt het duidelijkst door Unwin zelf te citeren. In zijn handboek voor tuinstad-ontwerpers, *Town planning in practice*, bepleit Unwin het ontstaan van 'communities of interdependent people', waarin sprake is van 'clearly defined classes' en 'definite relationships'.⁵¹ Uit deze typeringen blijkt de hang naar de verloren geraakte overzichtelijkheid van de samenleving in de kleine middeleeuwse stad, die typerend is voor de aanhangers van de 'Arts and Crafts'-beweging.

Unwin realiseert zich dat die overzichtelijkheid ook op andere wijze dan alleen via het ontwerp een handje geholpen moet worden. Unwin zette ook organisa-

torische middelen in. Unwin besteedt hier in zijn handboek een apart hoofdstuk aan.⁵² Daarin propageert hij opdrachtgeverschap voor groepen bewoners, 'Tenant Societies'. Zo'n groep, die zich vormde vóór de start van de bouw, droeg gezamenlijk het opdrachtgeverschap voor de realisatie van één of meer hoven, straten of blokken; vergelijkbaar met de 'Genossenschaft' in Duitstalige landen (zie hoofdstuk 3), maar met het verschil dat het eigendom al na enkele jaren overging naar de individuele bewoners en dus niet in de vereniging zou blijven. Met dit organisatieprincipe werd de homogeniteit binnen bouwclusters bevorderd; er zouden zich groepen vormen, die bij voorbaat al gemeenschappelijke interesses, waarden en normen zouden hebben; en die gemeenschappelijkheid zou door het gezamenlijk opdrachtgeverschap nog worden versterkt.

Bovendien zag Unwin in het gezamenlijk opdrachtgeverschap nog een ander voordeel: het stelt bewoners in staat gemeenschappelijke voorzieningen te realiseren waar ieder lid van de gemeenschap plezier van heeft en die er nooit zouden komen wanneer bewoners individueel opdrachtgever voor hun woning



Modellering van het cottage-type tot rijtjeshuis

zouden zijn (en evenmin wanneer commerciële projectontwikkelaars de huizen zouden bouwen).

Unwin doelt met zijn gemeenschappelijke voorzieningen op voetpaden, plantsoenen, speelplaatsen, tuinhuisjes, volkstuinterreinen, boomgaarden, was- en badhuizen, bibliotheek, ontmoetingsruimte, eetruimte en centrale keuken.⁵³ Dit type voorzieningen zou ook bijdragen aan de gemeenschappelijkheid en de integratie. Zo komt het aantal integratiebevorderende factoren uit op vier:

- Selectie van homogene groepen per straat, blok of hof;
- Gemeenschappelijk opdrachtgeverschap (contact door samenwerking en overleg);
- Gemeenschappelijke voorzieningen met elkaar delen (contact door ontmoeting en samen zorgen voor onderhoud en exploitatie);
- Woningen richten op een centrale buitenruimte (ontmoetingskansen verhogen, buitenruimte tot gemeenschappelijk territorium maken).

SAMENHANGEN MET ANDERE DIMENSIES

Er is in het tuinstadmodel geen dimensie die zo nadrukkelijk met andere dimensies samenhangt als de

vormgevingsdimensie. De tuinstadontwerpers dachten via de vormgeving een sociale en culturele utopie te helpen verwezenlijken: de terugkeer naar de overzichtelijke samenleving van de middeleeuwse stad, waar interpersoonlijke contacten de basis van de omgang met elkaar vormden en het ambachtelijke handwerk de norm stelde voor esthetiek en productiewijze.

De vormgevers kennen zichzelf als het ware 'macht' toe om de maatschappij te kneden naar een bepaald model. Het tuinstadmodel is daarin overigens beslist niet uniek. Choay geeft verschillende, vaak nog veel krassere voorbeelden van modellen waarin het maatschappijmodel 'gekneed' werd via de vormgeving. Een nog wat breder overzicht van dit soort modellen is opgenomen in *Op zoek naar de ideale stad* van L.A. de Klerk.⁵⁴

Een van de meest opvallende voorbeelden, die door beide auteurs behandeld wordt, is de 'Phalanstère', een model dat ontwikkeld was door Fourier en Considérant, al in de pre-industriële periode (rond 1840).

Het maatschappijmodel van de Phalanstère was een associatie die zich afsplitste van de stad en een geïsoleerd, autarkisch bestaan voortzette op het platteland. De ontwerpers wilden met de vormgeving afdwingen

dat mensen zich volledig zouden voegen naar het collectief van de associatie. De functies werden ondergebracht in grote, paleisachtige gebouwen, die opgesteld stonden in rigide, geometrische opstellingen. De architect zag het zo dat de mensen niet 'woonden' in de gebouwen, maar er 'verbleven'.⁵⁵ Zij lieten het individu volledig opgaan in het collectief.

SAMENVATTEND

Te stellen dat de vormgeving een uitdrukking is van het maatschappijmodel, is in het geval van de tuinstad niet helemaal juist. Eerder het omgekeerde is het geval: de vormgeving determineert het maatschappijmodel. Vanuit het beeld van romantiek en ambachtelijkheid wilden de ontwerpers terugwerken naar de verloren geraakte samenlevingswijze zoals die in de kleine stad in de Middeleeuwen bestond. Die strategie stond voorop in het ontwerp van de tuinstad als geheel. Door besloten verkavelingen te maken met gemeenschappelijke openbare ruimten, en door collectieve voorzieningen in het programma op te nemen, bevorderden de ontwerpers bovendien de integratie op de schaal van het woonblok. Op die kleine schaal werden de persoonlijke en vertrouwelijke omgangsvormen gekweekt die de basis vormden van de tuinstadcultuur; 'cultuur' in de zin van het gemeenschappelijke waarden- en normenpakket, waardoor de inwoners van de tuinstad zich met elkaar verbonden voelden.

Selectie van verworven inzichten voor het analysemodel

Een reeks van auteurs kwam in voorgaande paragrafen voor het voetlicht om te helpen het inzicht in Howards tuinstadmodel te verdiepen. Dat voedt de behoefte aan een overkoepelend overzicht van verworven inzichten die een directe bijdrage leveren aan het te construeren analysemodel. Deze inzichten worden in het onderstaande beknopt beschreven. De beschrijvingen zijn ook (verkort) weergegeven in een schema.

- **Bestaanswijze.** De auteurs die hier direct bruikbare inzichten leveren zijn Pahl en Badelt. Pahl laat de inbedding zien van typen werk in verschillende typen relaties, waarvan het coöperatieve relatietype voor het tuinstadmodel het meest van toepassing is.

Badelt laat zien dat werk dat is ingebed in een coöperatieve relatiestructuur, tevens de sociale integratie versterkt.

- **Bestuurswijze.** De auteurs die hier direct bruikbare inzichten leveren zijn Fennema, De Haan, Posch en Hall. Fennema laat zien dat werkelijke medezeggenschap een vorm van directe democratie vereist. Parlementaire democratie levert nooit werkelijke medezeggenschap onder brede lagen van de bevolking op, directe democratie daarentegen is daartoe wèl in staat. De Haan leert dat directe democratie mondige burgers nodig heeft. Mondigheid is geen vanzelfsprekendheid, het vereist soms eerst een emancipatieproces. Posch en Hall werpen licht op de samenhang tussen bestuurswijze en vormgeving: de vormgeving is een uitdrukking van de staatsideologie. Huurkazernes en hoogbouw wijken zijn uitdrukking van een centrale, top-down ideologie. Tuindorpen zijn uitdrukking van een decentrale, bottom-up ideologie.
- **Samenlevingswijze.** De auteurs die hier direct bruikbare inzichten leveren zijn König en Gottschalk. König leert dat de lokaal georganiseerde samenleving een grote mate van sociale integratie kent mits er sprake is van een zekere mate van gelijkwaardigheid en gelijkgestemdheid onder de bevolking. Is de bevolking op een of meer punten verdeeld dan staat dat de integratie in de weg. Gottschalk leert dat de waarden en normen in de tuinstad stoelen op de traditionele samenlevingsvorm, waarin de omgangsvormen gebaseerd zijn op persoonlijk contact en wederzijds vertrouwen. Gottschalk maakt deel uit van een reeks van (hier niet opnieuw te noemen) referentie-auteurs, die op een vergelijkbare manier als Gottschalk dat doet, de traditionele en de moderne samenlevingswijze tegenover elkaar zetten.
- **Ruimtegebruik.** De auteurs die hier direct bruikbare inzichten leveren zijn Flügge en (opnieuw) König. Flügge leert dat de uitloopmogelijkheden van de woning (straat, tuin) de belangrijkste gezondheidsdeterminant van de woonsituatie is. Eengezinswoningen zijn op grond daarvan het aangewezen woningtype in de tuinstad. König leert dat de woningdichtheid voorwaardescheppend werkt voor de sociale integratie. Daarbij telt niet zozeer het werkelijke aantal meters tussen de huizen (de fysieke afstand), maar veeleer de functionele afstand: hoe

ver liggen de voordeuren uit elkaar, in hoeverre zijn looproutes van en naar de woningen op elkaar gericht dan wel op een centrale openbare ruimte.

Groenvoorziening. De auteur die hier direct bruikbare inzichten levert is Migge. Deze leert ons dat het groen in en om de tuinstad op velerlei wijze productief te maken is, afhankelijk van de ligging van het terrein ten opzichte van stad en individuele woning. Een binnentuin achter de woning is geschikt als moestuin, terrein aan de stadsrand is

geschikt voor een kwekerij of volkstuintencomplex, een strook van het wijkpark is misschien de beste plek voor een schooltuinencomplex. Migge laat zien hoe deze verzameling afzonderlijke terreinen een ecologisch coherent geheel kan vormen. Migge leert dat groenproductie niet alleen doel op zich is maar ook middel, namelijk om te bereiken dat leven in harmonie met de natuur tot een belangrijke gedeelde waarde wordt in de tuinstad-samenleving. Die gelijkgestemdheid bevordert de sociale integratie.

Dimensie	Auteurs	Behandelt Specifiek het Tuinstadmodel	Behandelt Samenhangen Tussen dimensies	Geselecteerde inzichten
Bestaanswijze	Pahl	Nee	Nee	Typen werk in tuinstad ingebed in coöperatieve relatiestructuur Coöperatieve relaties versterken sociale integratie
	Badelt	Nee	Ja: met samenlevingswijze	
Bestuurswijze	Fennema	Nee	Nee	Medezeggenschap vereist directe democratie Medezeggenschap vereist mondigheid, mondigheid vereist soms eerst emancipatie Bouwworm is uitdrukking van staatsideologie: hoogbouw is centralistisch en top down, tuindorp is de-centralistisch en bottom up
	De Haan	Nee	Nee	
	Posch Hall	Ja Ja	Ja: Ja: met bestuurswijze	
Samenlevingswijze	König	Nee	Nee	Lokale samenleving kent hechte integratie mits sprake is van een zekere gelijkwaardigheid en gelijkgestemdheid Waarden en normen in tuinstad stoelen op traditionele samenlevingsvorm
	Gottschalk e.a.	Nee	Nee	
Ruimtegebruik	Flügge	Ja	Nee	Uitloopmogelijkheid woning belangrijkste gezondheidsdeterminant van de woonsituatie Woningdichtheid schept voorwaarden voor sociaal contact: functionele afstand voor contact bepalender dan fysieke afstand.
	König	Nee	Ja: met samenlevingswijze	
Groenvoorziening	Migge	Ja	Ja: met bestuurswijze En samenlevingswijze	Groen productief maken op velerlei manieren, afhankelijk van ligging terrein t.o.v. stad en woningen Productie niet alleen doel maar ook middel: leven in harmonie met natuur wordt belangrijke gedeelde waarde in tuinstad-samenleving Productiegroen kan deels op coöperatieve wijze beheerd worden.
Vormgeving	Choay	Ja	Ja,	Kunsten en ambachten stellen de norm voor esthetiek en produktiewijze, daarmee brengt de vormgeving de samenlevingswijze van de kleine middeleeuwse stad terug Sociale integratie bevorderen door het aanbieden van een keur aan speel- en ontmoetingsmogelijkheden in de openbare ruimte
	Unwin	Ja	Ja met samenlevingswijze	

Een deel van het produktiegroen kan in coöperatief verband beheerd en bestuurd worden. Dat bevordert de participatie in het zelfbestuur en daarmee ook de sociale integratie.

- *Vormgeving.* De auteurs die hier direct bruikbare inzichten leveren zijn Choay en Unwin. Choay leert dat in de tuinstad de kunsten en ambachten de norm stellen voor esthetiek en productiewijze van de architectuur. Dat betekent variatie aanbrengen (elke woning een eigen verschijningsvorm) en ambachtelijke materialen gebruiken. De architect spiegelt zich daarbij aan de kleine middeleeuwse stad, met zijn overzichtelijke samenlevingsvorm. Unwin werpt licht op de macht van de architect om via de vormgeving de beleving en de gebruiksmogelijkheden van de woonomgeving te beïnvloeden. Door te voorzien in een keur van speel- en ontmoetingsmogelijkheden, in de directe nabijheid van de woning, bevordert de vormgever de sociale integratie.

Deze korte presentatie van verworven inzichten werkt door in het analysemodel, dat in paragraaf 'Conclusie' uit de bus rolt als eindresultaat van de verdiepingsslag die in dit hoofdstuk is gemaakt. Alvorens over te gaan naar het analysemodel, wordt eerst een overzicht van de gevonden samenhangen tussen de zes dimensies van het tuinstadmodel geboden.

Conclusie

Met behulp van de uitgevoerde literatuurstudie is een analysemodel voor tuinstadprojecten te construeren. In dit model zijn voor zes te onderscheiden dimensies doelen en middelen aan te geven die initiatiefnemers en ontwerpers van tuinstadprojecten hanteerden. In het model is het oorspronkelijke model van Howard te combineren met de praktijkuitwerking zoals die is aangetroffen in de Angelsaksische landen, respectievelijk de Duitstalige landen.

Het model is op de bestaans- en de bestuursdimensie uiterst progressief te noemen, zeker in de maatschappelijke context van 1900, door de verregaande medezeggenschap die het model gunde aan de inwoners, zowel in de organisatie van de bedrijvigheid als in de organisatie van het openbaar bestuur. In het verlengde van het voorgaande laat het model op de

samenlevingsdimensie een lokaal gerichte oriëntatie en een hoge integratiegraad zien.

De ruimtelijke dimensies sloten op het progressieve karakter van de sociale dimensies aan, zij het dat de tuinstadontwerpers voor de belichaming van de lokaal gerichte oriëntatie en de hoge integratiegraad niet voor een progressieve, maar voor een reactionaire aanpak kozen. Zij grepen zelfs terug op vormgevingsmiddelen uit de Middeleeuwen.

In de volgende twee hoofdstukken wordt een reeks Nederlandse projecten beschreven en geanalyseerd aan de hand van het ontwikkelde analysemodel. In hoofdstuk 5 betreft dat initiatieven van fabrikanten, in hoofdstuk 6 komen de initiatieven van woningbouwverenigingen en gemeenten aan bod. Wat namen deze initiatiefnemers van het model over? Is dat het progressieve bestuursmodel geweest, zoals dat in Duitstalige landen door initiatiefnemers (zij het op kleine schaal) in de praktijk werd uitgewerkt? Of waren het de reactionair getinte vormgevingsprincipes, die – al dan niet op voorspraak van de architecten die door de initiatiefnemers werden ingeschakeld – het Nederlandse model bepaalden?

Dimensies:			
	BESTAANSWIJZE	BESTUURSWIJZE	SAMENLEVINGSWIJZE
s o c i a l e o r d e	<p><i>doelen:</i> zelfverzorging, onafhankelijkheid, brede bestaansbasis, kleinschalige bedrijfspvormen, benutting van grond voor landbouw</p> <p><i>middelen:</i></p> <ul style="list-style-type: none"> eigen industriële werkgelegenheid, bij voorkeur een zelfvoorzienend industrieel systeem kleinschalige land- en tuinbouwbedrijven in omgeving produceren voor de stad coöperatieve bedrijfspvormen: medezeggenschap, winstdeling productief maken van groen door moestuin- en kleinveehouderij, zowel individueel als in collectief beheerde moestuincomplexen eigen winkelvoorzieningen, eigen markt 	<p><i>doelen:</i> medezeggenschap, emancipatie</p> <p><i>middelen:</i></p> <ul style="list-style-type: none"> collectief grondbezit, meeropbrengsten komen ten goede aan gemeenschap gestructureerde vorm van medezeggenschap in beheer en bestemming van grond collectief opdrachtgeverschap voor realisatie van woningbouw kleinschalige, democratische organisatievormen alle belangengroepen verenigd in eigen organisatie alle belangenorganisaties vertegenwoordigd in bestuursmodel limiteren van de bevolkingsomvang tot maximaal 32.000 inwoners 	<p><i>doelen:</i> breed samengestelde bevolking (toegankelijk voor iedereen), lokale oriëntatie, hoge integratiegraad, omgangsvormen gebaseerd op persoonlijk contact en wederzijds vertrouwen, zelfregulering van normafwijkend gedrag</p> <p><i>middelen:</i></p> <ul style="list-style-type: none"> menging van alle rangen en standen; compleet aanbod van verenigingen op sportief en cultureel gebied, aanbod van accommodaties daarvoor compleet programma van activiteiten en evenementen organisatie en bestuur van activiteiten, verenigingen en accommodaties door deelnemers zelf gezonde voeding en alcoholmatiging groene opvoeding van kinderen (schooltuinen)
	RUIMTEGEBRUIK	GROENVOORZIENING	VORMGEVING
r u i m t e l i j k e o r d e	<p><i>doelen:</i> leefruimte en bewegingsvrijheid voor alle bewoners, korte afstand tot open gebied</p> <p><i>middelen:</i></p> <ul style="list-style-type: none"> elke woning een eigen, royale tuin (eengezinswoning standaardtype) lage woningdichtheid, echter met behoud van het gevoel van nabijheid (contactmogelijkheden met buurtgenoten); indicatie: 25 woningen/ha ruime dimensionering van straten en pleinen open houden van groene gordel rond bebouwd gebied (zeer spaarzaam bebouwing toelaten) toegankelijk maken van groene gordel voor recreatie 	<p><i>doelen:</i> optimale benutting van groenvoorzieningen voor productiedoelinden, woongenot, leven in harmonie met de natuur als belangrijke waarde</p> <p><i>middelen:</i></p> <ul style="list-style-type: none"> ruime afstand tot bestaande grootschalige industriegebieden schone industrie, transportmiddelen en aandrijfmachines strenge zoneringswonen <-> industrie benutting openbaar groen als sport- en speelvoorzieningen benutting groen voor private en coöperatieve moestuinen (groen zo veel mogelijk productief maken) groene inrichting van pleinen, straten, hoven en binnenterreinen 	<p><i>doelen:</i> gestalte geven aan autonomie en lokale oriëntatie; integratie bevorderen; bevorderen dat leven in harmonie met de natuur een gedeelde waarde wordt, die de samenleving bindt; kunsten en ambachten de norm laten stellen voor esthetiek en productiewijze</p> <p><i>middelen:</i></p> <ul style="list-style-type: none"> monumentale compositie van boulevards, centraal plein, openbare gebouwen en winkelgalerij 'closes' (hofjesbouw) met gemeenschappelijke buitenruimten, besloten karakter en een groene inrichting variatie in woningtypen (geen herhalings-effecten, die aan gemechaniseerde productiewijze refereert) decoratieve, ambachtelijke architectuur ('cottage'-stijl)