

5 Tuinstadprojecten van Nederlandse fabrikanten



Suikerbuurt, Hoogkerk (Groningen)

Beschreven fabrikanten-initiatieven

Agnetatapark, Delft
Griendsveen, De Peel
Tuindorp Ede Vooruit
Tuindorp Maarn
Tuindorp Haren
Trecebeek-Haansberg, Brunssum
Tuindorp Elinkwijk en Zuilen I, Utrecht
Tuindorp Heyplaat, Rotterdam
Tuindorp 't Lansink, Hengelo

Tuindorp-bouw door Philips fabrieken te Eindhoven wordt in hoofdstuk 9 behandeld

cursief: ook onderzocht op huidige woonbeleving, zie hoofdstuk 7 en 8

Niet beschreven fabrikanten-initiatieven

Budel Dorplein
Halmbuurt/Suikerbuurt, Hoogkerk (Gr.)
De Hopel, Landgraaf
Musschemig, Heerlen
Beersdal, Heerlen
Terwinselen, Heerlen
De Kolonie, Landgraaf
Leenhof, Heerlen/Landgraaf
Heveadorp, Doorwerth
Snouck van Loosenpark, Enkhuizen (*)
Parkdorp Van Houten, Weesp (**)

(*) Dit betrof geen fabrikanteninitiatief, maar financiering vanuit een liefdadigheidsfonds¹

(**) Dit is een niet-gerealiseerd project²

Vooraf

Op dit punt van de studie wordt het vizier volledig op Nederland gericht. In twee hoofdstukken wordt een dwarsdoorsnede van Nederlandse tuinstadprojecten beschreven en geanalyseerd aan de hand van het model dat aan het eind van het vorige hoofdstuk is gepresenteerd.

Om de Nederlandse tuinstadprojecten in het juiste perspectief te zien, is het nuttig enig inzicht te hebben in de huisvestingssituatie van de Nederlandse bevolking rond 1900 en van het speelveld van partijen dat zich voor de verbetering van de huisvestingssituatie inzette.

De huisvestingssituatie, toentertijd treffend 'woningtoestanden' genoemd, was rond 1900 in Nederland niet wezenlijk beter of slechter dan in Engeland of Duitsland. Uit een statistisch overzicht dat in die tijd gepubliceerd is door een inspecteur van de Volkshuisvesting blijkt dat ongeveer 30% van de Nederlanders toen in veel te kleine woningen woonden; om de gedachten te bepalen: met meer dan vijf personen op één kamer.³

Aan die toestanden werd vanaf 1880 ook in Nederland iets gedaan door verlichte fabrikanten, vergelijkbaar met Lever en Cadbury in Engeland (zie hoofdstuk 2); de staat hield zich aanvankelijk afzijdig en wilde de woningbouw aan de marktpartijen overlaten. Er werd echter in de periode 1880-1900 steeds meer druk op de regering uitgeoefend om de slechte woningtoestanden aan te pakken, met als resultaat dat in 1901 de staat de Woningwet aannam. Vanaf dat moment kwamen ook woningbouwverenigingen en gemeenten als initiatiefnemers van woningbouwprojecten in het spel (zie

daarvoor het volgende hoofdstuk). Fabrikanten konden profiteren van de Woningwet en de daarbij behorende financieringsfaciliteiten. Voorwaarde was dan dat zij samen met de gemeente een woningbouwvereniging (of -stichting) op zouden richten. Nederlandse fabrikanten waren geïnspireerd door de tuinsteden en tuinstadachtige projecten die hun collega's in met name Engeland hadden gerealiseerd. Daaraan werd bekendheid gegeven door de Maatschappij tot 't Nut van het Algemeen.⁴ Deze organisatie gaf in 1906 de brochure 'Tuinsteden' uit, door J. Bruinwold Riedel en hield lezingen over het onderwerp. Er werden excursies naar voorbeeldprojecten in Engeland georganiseerd waaraan zowel architecten als fabrikanten - in hun rol als (toekomstig) opdrachtgever voor woningbouw - deelnamen. Ook waren er directe contacten tussen fabrikanten die bouwprojecten hadden gerealiseerd of die met plannen daartoe rondliepen. Door dit alles raakte het tuinstadmodel bij fabrikanten bekend en geliefd. Zo komt het dat de woningbouwprojecten van fabrikanten in de periode 1880-1930 voor het overgrote deel tuinstadprojecten zijn.

In dit hoofdstuk worden de tuinstadprojecten die fabrikanten (al dan niet in samenwerking met gemeenten) ondernamen beschreven en geanalyseerd. Het betreft een analyse op hoofdlijnen; een meer uitgebreide analyse wordt gegeven aan het eind van hoofdstuk 6, op het punt waar ook de projecten van woningbouwverenigingen en gemeentelijke woningbedrijven beschreven zijn.

De verzameling geselecteerde voorbeelden van fabrikanteninitiatieven omvat ongeveer de helft van het totaal aantal voorbeelden dat in deze studie is

gevonden. De lijst aan het begin van het hoofdstuk verschaft het overzicht van geselecteerde en niet-geselecteerde voorbeelden. Het achterhalen van voorbeelden van tuinstadprojecten en de gegevens daarover moest uit een veelheid van verspreide, vaak alleen lokaal beschikbare bronnen gebeuren. Er is tot op heden nog geen systematisch overzicht van Nederlandse tuinstadprojecten verschenen en evenmin is er (zoals in Duitsland, zie hoofdstuk 3) een overzicht van tuinstadprojecten uit de oprichtingstijd beschikbaar. Bij de selectie van te beschrijven voorbeelden is de bijdrage van het voorbeeld aan het inzicht in het tuinstadmodel het zwaarwegendste criterium geweest. Daartoe is een zo breed mogelijk scala van variantmodellen samengesteld. Tevens is een optimale spreiding van voorbeelden over het land nagestreefd en bevat de selectie naast bekende voorbeelden (zoals het Agnetapark in Delft en 't Lansink in Hengelo) ook een aantal minder bekende voorbeelden.

In een overzicht is een aantal kerngegevens van de beschreven fabrikanteninitiatieven bijeengebracht. Uit de woningaantallen blijkt dat het schaalniveau van het oorspronkelijke tuinstadmodel, te weten een zelfvoorzienende stedelijke nederzetting van rond de 5000 woningen, in geen van de initiatieven werd gehaald. De gemiddelde projectgrootte, die uit de

tabel kan worden berekend, bedraagt 350 woningen. Daarom wordt in het vervolg van dit hoofdstuk niet van tuinstad, maar van tuindorp gesproken.

Er is met de volgende bronnen en methoden gewerkt:

- observaties ter plekke;
- gesprekken met bewoners en beheerders;
- literatuurstudie (monografieën, beleidsnota's, monumenteninventarisaties, jubileumboeken, tijdschriftartikelen, tentoonstellingsmateriaal; deels alleen plaatselijk beschikbaar);
- archiefstudie (correspondentie, notulenboeken, oorspronkelijke bouwtekeningen uit de archieven ter plaatse).

Elk voorbeeld heeft een eigen paragraaf. De volgorde van de voorbeelden is zodanig gekozen dat er een logische opeenvolging van variantmodellen naar bestuurswijze en samenlevingswijze ontstaat.

In de paragrafen 'Griendtsveen, De Peel' en 'Agneta-park, Delft' worden voorlopers van het tuinstadmodel behandeld, dat wil zeggen projecten die zijn gebouwd voordat Ebenezer Howard het tuinstadmodel publiceerde (1902). Deze variantmodellen worden gekenmerkt door een autoritaire en bevoogdende bestuurswijze; het zijn beheersingsmodellen. Het Peeldorp Griendtsveen en het Agnetapark in Delft fungeren hier als casus.

Project	Bouwjaar	Initiatief	Aantal won.	Aantal ha.	Dichtheid
Griendtsveen	1885-1901	fabr.	60	15	4
Agneta-park, Delft	1885	fabr.	80	4,7	17
Ede Vooruit	1920-1923	fabr.->wbv	300	15	20
Haren	1919-1925	fabr.->wbv	150 (224)	3,9	38
Maarn	1923	fabr.->wbv	75 (->95)	5,7	13 (->19)
Heyplaat, Rotterdam	1914	fabr.	300 (->900)	6,8	44
Treebeek-Haansberg	1916-1919	fabr.	1200	44,4	27
't Lansink, Hengelo	1909-1917	fabr.->wbv	300 (->800)	12	25
Zuilen, Utrecht	1913-1927	fabr.->wbv wbv (coöp)	690	7,2	40

Toelichting:

- 150 (224) = het aantal woningen bedroeg 150, de architect had echter een plan voor 224 woningen
- 75 (-> 95) = het aanvankelijke aantal woningen bedroeg 75, een latere uitbreiding bracht het aantal op 95
- fabr. = fabrikant was direct opdrachtgever
- fabr.->wbv = fabrikant richtte een woningbouwvereniging op die als opdrachtgever optrad
- wbv (coöp) = een woningbouwvereniging met een coöperatieve structuur. trad als opdrachtgever op

Kerngegevens tuinstadprojecten fabrikanten

In de paragrafen 'Ede Vooruit' en 'Projecten van de staatsspoorwegen in Haren en Maarn' worden projecten beschreven die gerealiseerd zijn toen de tuinstadbeweging al in volle bloei was, maar waarvan de oprichters voor wat de sociale kant betreft desondanks teruggrepen op het beheersingsmodel. De architecten gaven het project de vorm van een tuindorp, maar die vormgeving correspondeerde niet met de bestuurswijze en de samenlevingswijze.

De voorbeelden die behandeld worden in de paragrafen 'Tuindorp Heyplaat, Rotterdam' en 'Treebeek bij staatsmijn Emma', vertonen op een breed front overeenkomsten met het tuinstadmodel. De fabrikanten kozen bewust voor het model van een complete samenleving op lokale schaal, echter zonder medezeggenschap van bewoners.

De laatste twee voorbeelden, Tuindorp 't Lansink in Hengelo en Tuindorp Elinkwijk/Zuilen I in Utrecht, hebben zowel het complete samenlevingsmodel als een vorm van medezeggenschap van bewoners.

De beschrijvingen van de tuinstadprojecten zijn in de verleden tijd gesteld. Dit wil geenszins zeggen dat de beschreven situatie in de huidige tijd is veranderd of verdwenen. Integendeel, de meeste projecten zijn, al dan niet met verworven monumentenstatus, behouden gebleven. De huidige situatie is echter pas in hoofdstuk 7 en 8 aan de orde. In hoofdstukken 5 en 6 is de modelkeuze en -uitvoering in de oprichtingstijd het onderwerp; vandaar de keuze voor de verleden tijd. Terwille van de leesbaarheid zijn de projecten vooral feitelijk beschreven. De analyse gebeurt hoofdzakelijk aan het slot van het hoofdstuk, in de paragraaf 'Conclusie'.

Griendtsveen, De Peel

VOORAF

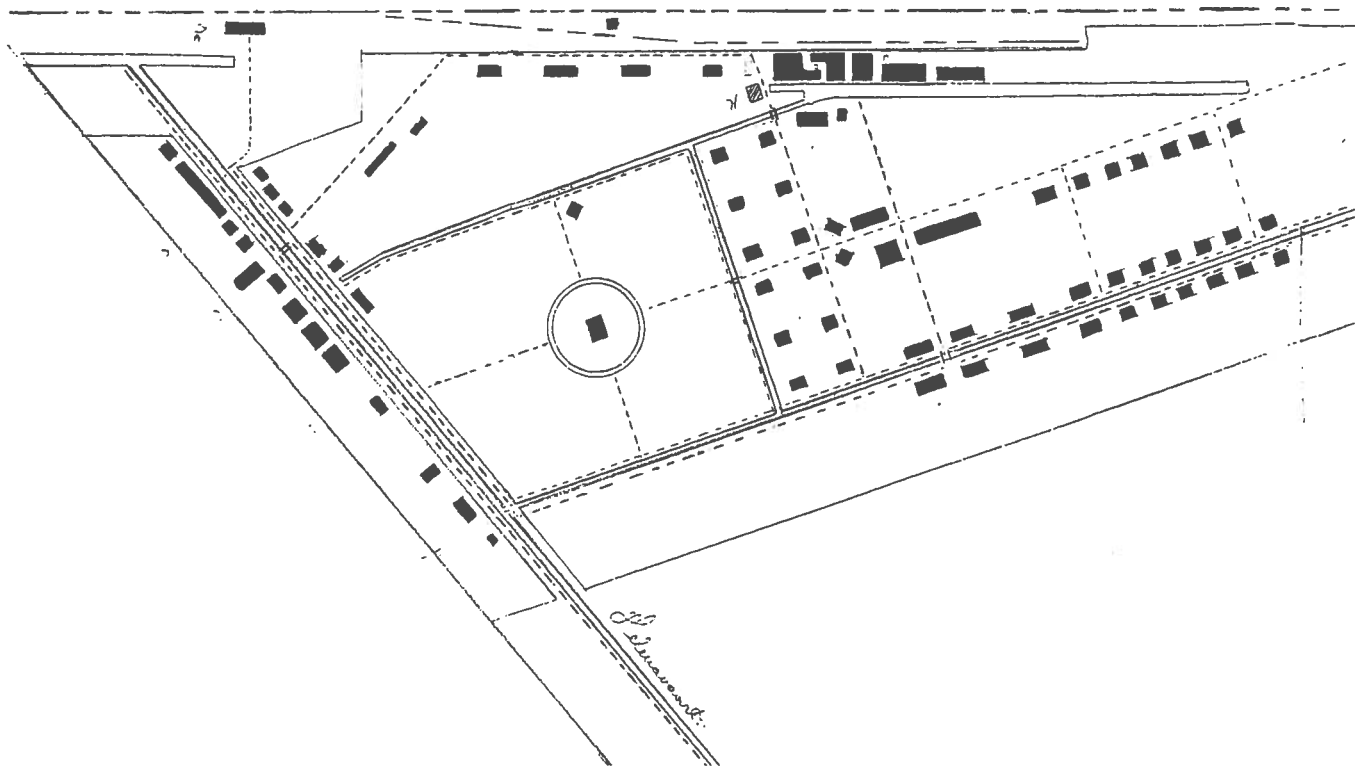
In de vroegste fabrikanteninitiatieven prevaleren de beheersing van het productieproces en de sociale orde boven de wens om een compleet samenlevingsmodel te willen oprichten. 'Beheersing' is het tegengestelde van 'autonomie'. De ultieme uitdrukking van het beheersingsmodel vormen de voorbeelden waarin de arbeiderswoningen gegroepeerd zijn rondom de woning van de fabrieksdirecteur. Als eerste van in totaal vier geselecteerde voorbeelden van het beheersingsmodel wordt Griendtsveen behandeld.

OPRICHTING EN SOCIAAL-RUIMTELIJK MODEL

De veenkolonie Griendtsveen werd in de Limburgse Peel gebouwd in de periode 1885-1903 door de fabrikantenfamilie Van de Griendt.⁵ De oprichter had de bedoeling het dorp uit te laten groeien tot een complete samenleving met eigen voorzieningen zoals winkels, cafés, een herberg, een kerk, twee scholen, een ziekenboeg, een verenigingslokaal en een politiepost.⁶ Niet alle rangen en standen waren in de dorpsamenleving vertegenwoordigd. Veenafgraving was seizoenarbeid. In Drente werden groepen veenarbeiders geworven die in de zomer voor Van de Griendt in de Peel kwamen werken. Zij werden gehuisvest in tijdelijke barakken in het veen, dus niet in het dorp. De huisvesting in het dorp (in totaal 70 woningen) was bedoeld voor degenen die permanent voor Van de Griendt werkten. Dit waren de opzichters en arbeiders van de turfstrooiselfabriek die Van de Griendt aan de rand van het dorp liet bouwen. Van de Griendt stimuleerde de samenlevingsopbouw behalve door het stichten van voorzieningen ook door de organisatie van evenementen die leven in de brouwerij brachten. Iedere zaterdag was er markt. Eén keer per jaar was er kermis. Reizende circusartiesten kregen een warm onthaal. Van de Griendt sponsorde de plaatselijke fanfare- en toneelverenigingen, die uitvoeringen gaven in de open lucht of in het verenigingsgebouwtje.

Van de Griendt koesterde ook ambities op het vlak van het lichamelijk welzijn: de winst van de winkels en cafés werd in een ondersteuningsfonds gestort waaruit kosten van medische hulp werden betaald, zoals kosten voor opname in het 'Liefdesgesticht', een klein kloostercomplex van de zusters Augustinessen dat in de dorpskom van Griendtsveen was opgenomen.

Van de Griendt voerde een streng en patriarchaal regime.⁷ De grond en de gebouwen waren geheel in zijn handen. De fabrikant speelde tevens de rol van burgemeester. Van zelfbestuur of medebestuur kon geen sprake zijn. Er was ook geen vrij ondernemerschap in Griendtsveen mogelijk. De winkels behoorden toe aan Van de Griendt, de winkeliers waren pachters. Van de Griendt had de absolute macht. Zelfs de dokter werd geknecht. Hij was verplicht om verslag uit te brengen van zijn spreekuur, zodat Van de Griendt weet kreeg van het privé-leven van zijn arbeiders. Alleen de pastoor en de onderwijzer konden zich onafhankelijk opstellen. De arbeiders werden in de



Plattegrond Griendtsveen
Schaal 1:10.000

gaten gehouden en de politiepost, 'marechaussekazerne' genoemd, huisvestte drie agenten met hun gezinnen. De laasten moesten toezien op de openbare orde en arbeidsonrust in de kiem smoren.

SPECIFICATIE RUIMTELIJK MODEL

De eerste fase van het dorp heeft het karakter van een lintbebouwing langs de belangrijkste vaart in het gebied, de Helenavaart. In die fase ontstond ook het kasteel van Van de Griendt, met een privé-park eromheen, aan alle zijden omgeven door grachten. Architect van een aantal gebouwen (kasteel, kerk, pastorie) was J. van Groenendael.⁸ De tweede fase (het gebied ten oosten van de Helenavaart) is stedenbouwkundig interessanter omdat deze een planmatige opzet kent die tevens het beheersingsmodel belichaamt. Het stedenbouwkundig plan en de architectuur van de meeste woningen en gebouwen in deze tweede fase is het werk van de Eindhovense architect L.J.P. Kooken.⁹

Men kan zich een voorstelling maken van het dorp, dat was opgebouwd in ringen rondom het park van de directeursvilla. In de eerste ring stonden de beamb-

tenwoningen, in de tweede ring de woningen van de arbeiders in vaste dienst en de derde ring was het uitgestrekte veen, waar de keten voor de seizoensarbeiders stonden. Hoe verder naar buiten, hoe lager de status. De concentrische opbouw was de perfecte ruimtelijke uitdrukking van de sociale hiërarchie.

Met enige fantasie is de beschreven concentrische opbouw in de plattegrond van het oostelijke deel daadwerkelijk te herkennen. Overigens was het feitelijke bestuurscentrum van Griendtsveen niet de directeursvilla (die had alleen een woonfunctie) maar 'het kantoor'. Op de plattegrond is dit het gearceerde gebouw schuin tegenover de ingang van het fabrieksterrein, dat zich langs het spoor uitstrekt.

Rondom de woningen lagen ruime moestuinen. De kavels van de meeste woningen waren groter dan 1000 m². Doel daarvan was dat de arbeiders van de turfstrooiselfabriek als keuterboeren verder zouden kunnen, mocht de fabriek worden gesloten. Van de Griendt realiseerde zich dat de grondstof voor turf in het winningsgebied op een goede dag uitgeput zou zijn en voelde zich verantwoordelijk voor het leveren van een



Griendtsveen, beamttenwoningen

permanente bestaansgrond voor zijn werknemers.

Het agrarisch alternatief als bestaansbron kostte vanzelfsprekend zeer veel ruimte. De dichtheid van het complex was extreem laag (4 woningen per hectare). Dat kon ook, omdat de grondprijs laag was. Van de Griendt kocht de veengrond voor f 0,03 per m².¹⁰ Griendtsveen staat ver af van het beeld dat romantici zoals Ruskin, Morris en Unwin dat wilden herscheppen van de middeleeuwse stad en samenleving, waarin alle rangen en standen min of meer door elkaar leven (zie hoofdstuk 4). Niet de rol en betekenis van het individu, maar de afhankelijkheid van de fabrieksdirectie werd door het model uitgedrukt.

Agnetapark, Delft

OPRICHTING EN SOCIAAL-RUIMTELIJK MODEL
Het Agnetapark in Delft is genoemd naar de echtgenote van de oprichter, directeur Van Marken van de Gist- en Spiritusfabriek. De fabriek en het park lagen op een terrein ten westen van de spoorlijn Den Haag-

Rotterdam, dat onder de destijds zelfstandige gemeente Hof van Delft viel. Het project bestaat uit 80 arbeiderswoningen (1885, architecten Kerkhoff en Gugel) en een park, ontworpen door tuinarchitect Zocher, die ook het Vondelpark in Amsterdam heeft ontworpen. Dit park was niet privé zoals in Griendtsveen, maar vrij toegankelijk voor bewoners en bezoekers.

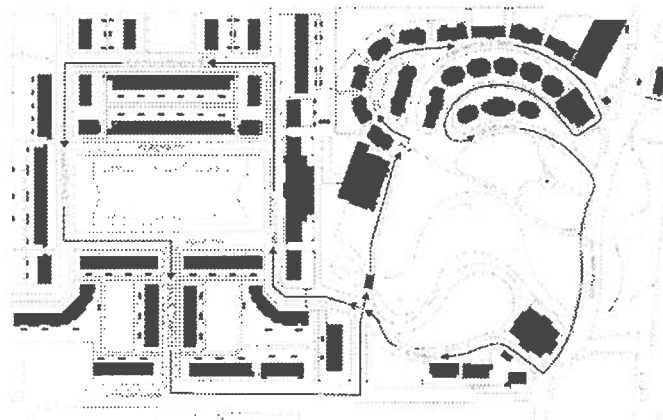
Van Marken realiseerde in het Agnetapark een aantal gebouwen voor onderwijs, ontspanning en cultuur. Hij had voor deze ruimten een dubbele bestemming: voorzieningen creëren ten bate van zijn arbeiders, maar ook representatie en ontvangst voor (buitenlandse) gasten van zijn bedrijf.¹¹ Onder 'arbeiders' wordt het complete werknemersbestand van Van Markens fabrieken verstaan, ook zij die niet in het Agnetapark woonden. Hij bouwde aan een bedrijfsgemeenschap, niet aan een territoriale gemeenschap.

Van Marken zag een coöperatief bestel als ideaal, met veel zeggenschap voor de arbeiders.¹² Hij had zijn hoofdfabriek (Gist- en Spiritusfabriek) coöperatief willen organiseren, maar dat stuitte op verzet van de aandeelhouders. Er werd binnen en buiten het bedrijf

vreemd tegen de baanbrekende ideeën van Van Marken aangekeken. De coöperatieve beweging (zie hoofdstuk 4) was in die tijd nog nauwelijks op gang gekomen. Er is ook geen enkele andere casus gevonden waarin een vergelijkbare hang naar een coöperatief bestel aan de orde was, ook niet in de bloeitijd van de Nederlandse coöperatieve beweging (rond 1920). Het verzet van medebestuurders tegen de vernieuwing leidde ertoe dat binnen de groep Van Marken-bedrijven uiteindelijk alleen de drukkerij coöperatief georganiseerd werd.

Van Marken wilde zijn arbeiders-bewoners in de gelegenheid stellen eigenaar te worden van hun woning. Dit idee had hij overgenomen van de textiel-fabrikant Dolfuss, die dit toegepast had in zijn *Cité Ouvrière* in Mulhouse. Van Marken richtte voor het realiseren van dit idee een 'N.V. Gemeenschappelijk Eigendom, Maatschappij tot vervulling van de eerste levensbehoeften' op, waarin de arbeiders-bewoners van hun winstuitkering aandelen konden sparen tot deze de waarde van hun woning bereikt zouden hebben. In de praktijk ging het sparen veel trager dan verwacht en de N.V. werd al spoedig geliquideerd.¹³ Van Marken heeft de teloorgang van zijn ideaal voor gemeenschappelijk eigendom zelf geanalyseerd. Hij noemde als belangrijkste oorzaken:¹⁴

- het plan kwam niet van de bewoners zelf, het was van bovenaf bedacht;
- bewoners hoefden niet zelf te investeren, zij voelden daardoor een geringe binding aan hun woning;
- de arbeidersstand in Nederland was anno 1885 nog niet rijp voor de coöperatiegedachte;
- de onderhoudskosten van de woning (die na verwerving door bewoners zelf gedragen zouden moeten worden) vielen tegen;
- de belangstelling voor het wonen in het park bleef achter bij de verwachtingen; dit had volgens Van Marken de volgende redenen:
 - het park was een toeristische bezienswaardigheid, Van Marken verlangde dat huis en kleding (ook van kinderen) 'elke dag model' zouden zijn en duldde niet het verbouwen van moes in de tuinen;
 - het park lag excentrisch ten opzichte van de Delftse binnenstad;
 - een school ontbrak in het voorzieningspakket (Van Marken kreeg dit ondanks pogingen niet voor elkaar);



Agnetapark, plattegrond. Het rechterdeel is het oorspronkelijke Agnetapark, het linkerdeel is de uitbreiding door architect Gratama, gerealiseerd in 1925-1928 - Schaal 1:5000

- de winkel in het Agnetapark gaf minder lang krediet dan de winkels in de Delftse binnenstad;
- de belastingen lagen er hoger (Hof van Delft was een duurder gemeente dan Delft);
- wezen kwamen niet in aanmerking om te worden opgenomen in Delftse weeshuizen;
- directeur en ondergeschikten woonden er te dicht op elkaar, bewoners vreesden bemoeienis van de directeur en diens vrouw met hun gezinszaken.

SPECIFICATIE RUIMTELIJK MODEL

De woning van de directeur, een groot uitgevallen villa met de bezwerende naam 'Rust Roest', vormde het middelpunt van het project, vergelijkbaar met Griendtsveen. Ondanks Van Markens streven naar coöperatieve organisatievormen was de ruimtelijke vorm een perfecte uitdrukking van het beheersingsmodel. De woningdichtheid komt uit op 17 woningen per hectare, waarbij het park meegerekend is in het oppervlak van het project.

In het Agnetapark heeft het groen een sierfunctie, geen gebruiksfunctie. Moestuineren was uit den boze vanwege de rommelige aanblik die dat zou opleveren. Park en woningen in het Agnetapark zijn ontworpen met het doel een romantische, rustieke sfeer te scheppen. Schoonheidsbeleving, uitdrukking van de grootsheid van het project en aangename prikkeling van de zintuigen waren het doel.



Agnetapark

Ede Vooruit

VOORAF

Na 1900 veranderde de maatschappelijke context waarin fabrikanten hun projecten realiseerden. De staat begon woningbouw te financieren en te reguleren (invoering Woningwet 1901) en de vakbeweging kwam op; arbeiders werden mondiger. Desondanks zijn er nog tot in de jaren twintig fabrikanten geweest, die woningbouwprojecten realiseerden vanuit een beheersingsmodel. Een voorbeeld van een 'laat' beheersingsmodel is Tuindorp Ede Vooruit.

OPRICHTING EN SOCIAAL-RUIMTELIJK MODEL

In 1919 kocht de ENKA, die op de locatie in Arnhem niet kon uitbreiden, een perceel heidegrond van de gemeente Ede, met het doel er een fabriek te bouwen inclusief personeelsvoorzieningen en een wooncomplex. De toenemende vraag naar kunstzijdeproducten was de oorzaak van de expansiedrang van de fabriek. Ede was een gunstige vestigingsplaats omdat de grond er goedkoop was en er via beken schoon water,

dat nodig was voor het productieproces, kon worden aan- en afgevoerd. De gemeenteraad legde zich er met de grondtransactie, die zwaar werd bepleit door de toenmalige burgemeester, op vast om mee te werken aan de bouw van 300 arbeiderswoningen. "Het was van meet af aan de bedoeling om een tuindorp te stichten."¹⁵ Het tuindorpmodel werd onder meer bepleit door enkele gemeenteraadsleden, die tuindorp 't Lansink in Hengelo hadden bezocht en als ideaalbeeld naar voren schoven. De raad van de toen nog kleine gemeente Ede (22.000 inwoners) bleek echter weinig grip op de planvoorbereiding en projectontwikkeling te hebben. De toenmalige ENKA-directeur had vrijwel carte blanche in deze zaak. De raad verweet de burgemeester enkele jaren later 'meegewerkt te hebben aan de samenstelling van een contract dat zo handig en deskundig in elkaar gezet is, dat alle troeven in handen van de ENKA zijn'.¹⁶

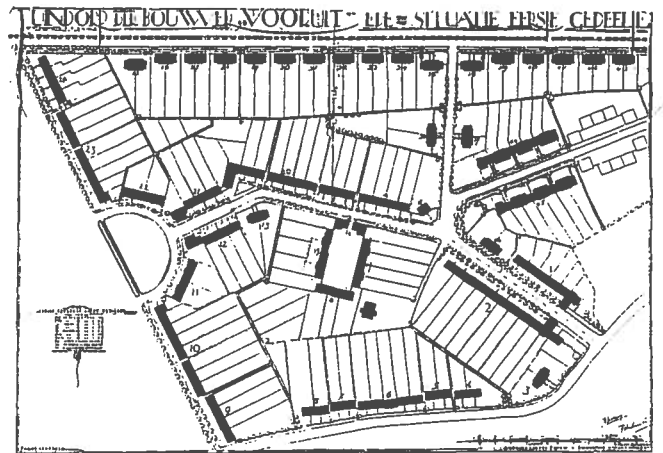
De ENKA richtte nog in 1919 de woningbouwvereniging 'Vooruit' op, met de gemeente als medebestuurder. De vereniging was echter puur een papieren constructie om binnen de Woningwet te kunnen vallen

en het project in aanmerking te kunnen laten komen voor de rijksvoorschotten en -bijdragen. De naam 'Vooruit' doet de hang van de fabrikant naar beheersing en bevoogding al vermoeden. 'Vooruit' nam in het huurcontract voor de bewoners de bepaling op dat de huur kon worden opgezegd als de ENKA-directie dat wenselijk achtte. De gemeenteraad protesteerde tegen die bepaling, maar zij bleef ongewijzigd in het contract staan, wat de geringe invloed van de gemeente in het project illustreerde.

In november 1920 werd de eerste bouwphase (150 woningen, ontworpen door de Wageningse architecten Van der Burgh en Eschauzier) door de raad toegewezen. In december 1922 was de eerste fase afgebouwd en bewoond. De gemeenteraad gunde woningbouwvereniging 'Vooruit' toen de tweede fase van nog eens 150 woningen.

Het project zou geen compleet samenlevingsmodel worden. Het huisvestte eenzijdig de arbeidersklasse en bevatte slechts een schraal voorzieningspakket. Er was geen buurthuis of badhuis in het plan opgenomen. Er was alleen het hoognodige: een school en enkele winkels. Andere voorzieningen liet men bewust weg uit het plan, omdat men ze aan de fabriek wilde koppelen en niet aan de buurt. Op het scharnierpunt tussen fabrieksterrein en tuindorp, in een parkachtige omgeving, verrees De Reehorst, 'een groot nieuw gebouw met een bioscoop- toneel- en concertzaal, die plaats bood aan 600 personen; het werd de grootste inrichting van deze aard in de wijde omtrek'.¹⁷ Deze voorziening was dus niet specifiek voor de bewoners van tuindorp gebouwd. De Reehorst vervulde, net als de voorzieningen die Van Marken in zijn Agnetapark liet opnemen, een functie om de vorming van een bedrijfsgemeenschap te bevorderen. Net als Van Marken streefde de directie van de ENKA niet naar binding van het personeel aan hun territorium, maar aan het bedrijf.¹⁸

De bewoners van tuindorp 'Vooruit' ondergingen een vérgaande inmenging van de fabrieksdirectie in hun privé-leven. Zo moesten bewoners de geboorte van een dochter aan komen geven op de fabriek, opdat er met de planning van de productie reeds veertien jaar vooruit rekening mee kon worden gehouden dat deze meisjes op de fabriek zouden komen werken. Deze inmenging had een remmend effect op de integratiegraad:



Ontwerp van Van der Burgh en Eschauzier voor de eerste fase van Tuindorp Vooruit te Ede.

De tweede fase sloot hier aan de westzijde op aan.
Schaal 1:5.000

“Het is in deze buurt een voortdurend komen en gaan, de bevolking is er zeer onstabiel (...) Zo gauw er elders in Ede weer meer woningen verkrijgbaar waren, begon de uittocht (...) De fabrieksgeest die er heerste, het feit dat men steeds aan de fabriek herinnerd werd doordat een groot deel van de gesprekken erop betrekking had (...) en dat men zelfs controleurs van de ENKA in huis kreeg (...) de groepjesvorming en de onenigheden tussen de 'klikjes' zoals men ze hier wel noemde maakte dat velen genoeg van de buurt kregen en vertrokken.”¹⁹

De beheersing door de fabrikant en de geringe integratie veroorzaakten een passieve houding bij bewoners. Ook het verenigingsleven werd tot een onderdeel van het beheersingsmodel gemaakt. De vrouw van de ENKA-directeur nam het initiatief in het oprichten van verenigingen. Zo was er een speeltuinvereniging 'Vooruit', een korfbalclub 'Vooruit' en een mondharmonicaclub 'Vooruit'. Het feit dat de naamgeving 'Vooruit' in alles terugkwam, illustreert het beheersend en bevoogdend karakter van het sociale model.

SPECIFICATIE RUIMTELIJK MODEL

Van de eerste fase van tuindorp 'Vooruit' is in archieven een originele plantekening bewaard gebleven. Het eerste dat in de tekening opvalt zijn de diepe tuinen (20-30 meter) in combinatie met een voor tuinstad-



Ede Vooruit

begripen grote bloklengte. Niet de twee-onder-een-kapwoning, maar blokken van 6 en meer rijtjeshuizen vormen het verkavelingspatroon. De architecten koesterden de opvatting dat gesloten gevelwanden de juiste uitdrukking van het tuinstadmodel vormden. Grote tuinen waren een vereiste om de keuterboertjes uit de Veluwe dorpen en buurtschappen naar Ede te lokken. De achtertuinten zijn achterom goed toegankelijk. In sommige blokken zijn op de binnenterreinen aanvullende moestuinterreinen opgenomen. De woningdichtheid kwam in deze verkaveling onder de 20 woningen per hectare uit. Van de geboden mogelijkheden voor moestuinieren werd gretig gebruikgemaakt. De groenproductie nam zulke omvang aan dat er zelfs een productieoverschot ontstond, zoals blijkt uit advertenties in plaatselijke kranten van rond 1925, waarin door bewoners van 'Vooruit' pluimvee en groenten te koop werden aangeboden.²⁰

Voor de tweede fase wilden de architecten aanvankelijk hetzelfde verkavelingsprincipe toepassen. De architecten hadden hiervoor een (niet bewaard geble-

ven) plan gemaakt. De gemeenteraad kon de gesloten gevelwanden echter niet waarderen. Men vond die te stedelijk. Bovendien was gebleken dat bewoners van de woningen die in de eerste fase waren gebouwd er moeite mee hadden dicht op hun burens te zitten. Ze waren gewend om vrijstaand te wonen en vrij te zijn in hun eigen 'bedoeninkje'. Van der Burgh en Eschauzier ontkwamen niet aan bijstelling van hun plan. Het herziene plan vertoonde 'in afwijking van zowel het oorspronkelijke plan als van het bestaande complex, het karakter ener open bebouwing'.²¹ Die bebouwing bestond uit een reeks van gelijkvormige twee-onder-een-kap woningen. De eerste en tweede fase vertoonden door dit totaal verschillende stedenbouwkundige uitgangspunt geen samenhang. Op het scharnierpunt tussen de eerste en de tweede fase verrees ongeveer 10 jaar later een basisschool. Dit is een gebouw naar het ontwerp van de gemeente, waarin weer een derde architectuurstijl toegepast is, waardoor de aansluiting tussen de eerste en tweede fase nog minder herkenbaar werd.

Het raadslid dat met het voorbeeld van 't Lansink in zijn hoofd zat, vond dat er "niets van het tuindorp terecht was gekomen".²² Daarmee doelde de spreker op de vormgeving. Hij hanteerde tuindorp 't Lansink als referentie en vond dat Ede Vooruit daar niet aan kon tippen.

Projecten van de staatsspoorwegen in Haren en Maarn

VOORAF

Ook de staatsspoorwegen realiseerden huisvestingsprojecten voor hun personeel met referentie aan de tuinstadgedachte, en vanuit het beheersingsmodel dat ook bij de voorgaande voorbeelden aan de orde was. Opvallend is dat deze beheersing 'op afstand' gebeurde en aan anderen 'uitbesteed' werd.

De staatsspoorwegen hebben in de jaren twintig drie tuindorpen gerealiseerd: in Haren, Maarn en Geldermalsen. Het laatste is vanwege zijn geringe omvang (26 woningen) in deze studie verder buiten beschouwing gelaten. Voor het achterhalen van gegevens over de tuindorpen van de staatsspoorwegen moest ter plaatse bij de gemeente en de woningcorporatie archiefstudie verricht worden. In de overzichtsliteratuur komen deze projecten slechts sporadisch aan de orde en worden dan verder nauwelijks gedocumenteerd.

OPRICHTING EN SOCIAAL-RUIMTELIJK MODEL

Het eerste project van de staatsspoorwegen was het tuindorp in Haren, bedoeld voor personeel van het rangeerterrein te Onnen, even ten zuiden van Haren. Het is in drie fasen gebouwd (1919, 1921, 1925) en bestaat in totaal uit 150 woningen.²³ Het stedenbouwkundig plan alsmede de woningontwerpen van de eerste twee fasen van het project in Haren zijn het werk van de architect Ph. J. Hamers, de woningontwerpen van de derde fase zijn van de hand van de architect H.A. Pothoven. Het was de architect (Hamers) die met het idee kwam om de bebouwing de vorm een tuindorp te geven, het was niet de opdrachtgever die daarom verzocht. De architect maakte uit eigen beweging een stedenbouwkundig plan voor een compleet tuindorp met 224 woningen, een veel groter plan dan waarvoor hij opdracht had. In het plan was tevens een

badhuis opgenomen. Zo'n voorziening hoorde volgens de architect in een tuindorp. De opdrachtgever wilde het voorzieningspakket echter beperkt houden tot het hoogst noodzakelijke. Er kwamen wel een school en enkele winkels, maar het badhuis kwam er niet.

Tuindorp Maarn (1923) bestond uit 75 woningen, in één geïntegreerd plan waarin tevens een school en enkele winkels waren opgenomen. De architect was H.A. Pothoven, dezelfde die ook de derde fase van het tuindorp in Haren ontwierp. Ook hier was het de architect die erop aandrong het project de vorm van een tuindorp te geven.²⁴ Voor de opdrachtgever was dat niet vanzelfsprekend, maar het model was hem wel van meet af aan vertrouwd, want enkele jaren daarvoor had hij in Haren al een tuindorp gebouwd.²⁵

De staatsspoorwegen richtten zowel in Maarn als in Haren samen met het gemeentebestuur een woningcorporatie op. In Maarn was dit de 'woningbouwvereniging Maarn' en in Haren de 'Onner Woningstichting'. Beide organen waren net als in Ede (zie vorige paragraaf) zuiver een papieren constructie om in aanmerking te komen voor een rijksvoorschot. Echter met dit verschil dat in Maarn en Haren beide partners (fabrikant en gemeente) een gelijkwaardige rol hadden in het planproces; in Ede was de rol van de gemeente door de fabrikant gemarginaliseerd. Die gelijkwaardigheid was ook nodig, omdat de private partij (de spoorwegen) het beheer grotendeels overliet aan de publieke partij (de gemeente). Toen de bouw eenmaal klaar was, keken de Spoorwegen nauwelijks meer naar de tuindorpen om. Het technisch onderhoud en het contact met de bewoners werd opgedragen aan een opzichter die in dienst was van de gemeente. Slechts eens in de paar maanden kwam er iemand vanuit het hoofdkantoor van de staatsspoorwegen in Utrecht om een bestuursvergadering bij te wonen met de burgemeester en enkele andere plaatselijke notabelen. Illustratief voor de afstandelijke houding van de initiatiefnemer was het feit dat de vergaderingen over het tuindorp in Haren plaatsvonden in de restauratie van het station in Groningen, een plaats die per trein makkelijker bereikbaar was dan het gemeentehuis in Haren.²⁶ De huisbaas kwam dus nooit in zijn eigen bezit een kijkje nemen, hij zag het hoogstens in een flits uit zijn treinraam.

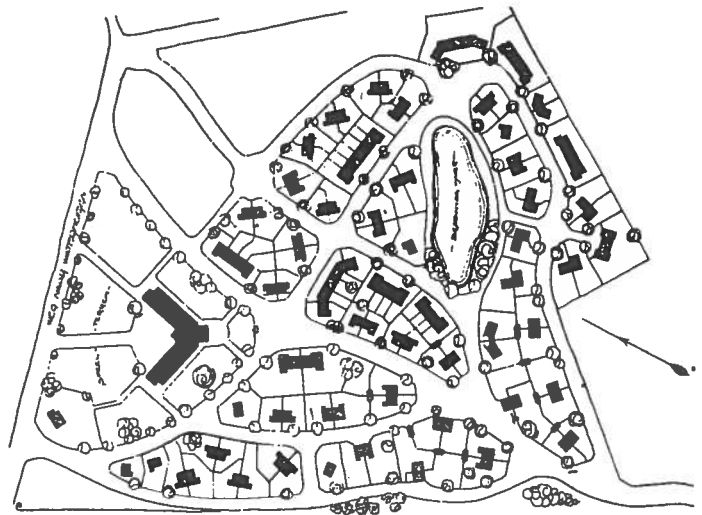
De bestuurswijze van de projecten in Maarn en Haren had een autoritair karakter. Van medebestuur

was geen sprake. Verzoeken van bewonerszijde, bijvoorbeeld voor het mogen houden van een varken in de tuin, werden door het bestuur veelal geweigerd, soms op resolute toon.²⁷ De integratiegraad was laag. De personeelsleden die her en der vandaan waren gehaald om op het rangeerterrein te werken vormden geenszins een homogene groep. De Spoorwegen bevorderden de integratie niet. Zij lieten geen verenigingsgebouw in het programma opnemen en organiseerden geen ontspanningsactiviteiten. Evenmin kwam dit uit de bewoners zelf; de bevoogding maakte mensen passief, zoals ook in Ede 'Vooruit' het geval was; maar daar organiseerde de vrouw van de fabrikant tenminste nog iets voor bewoners.

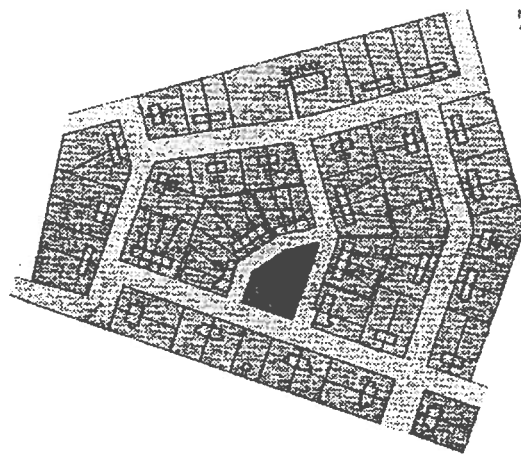
Het autoritaire karakter van het bestuursmodel dat de oprichters van de tuindorpen in Maarn en Haren hanteerden, kwam het sterkst tot uiting in de handhaving van openbare orde en veiligheid. In tuindorp Haren traden al in de eerste jaren openbare ordeproblemen op. De burgemeester van Haren, die voorzitter van de Onner Woningstichting was, schreef zijn collega-bestuurslid bij de spoorwegen een brief waarin hij zijn beklag deed over het gedrag van 'het volkje van uw maatschappij'.²⁸ De spoorwegen besloten toen om een van de woningen aan een veldwachter te verhuren. Hiervan geleerd hebbende, verzocht de spoorwegman tijdens bouwvergaderingen van het iets later gebouwde tuindorp in Maarn de gemeente al direct om een van de woningen aan een veldwachter toe te wijzen. Hij argumenteerde: "Orde en tucht zullen daardoor bevorderd worden; ook in Haren is dit met succes gebeurd."²⁹

SPECIFICATIE RUIMTELIJK MODEL

In Maarn zijn de kavels groot (tot 600 m²) en lenen deze zich goed voor moestuinen en dierhouderij. In Haren daarentegen zijn de kavels veel kleiner (gemiddeld 200 m²). De architect van dit tuindorp wilde dierhouderij en moestuinieren niet bevorderen. Hij beargumenteerde zijn keuze om de schuurtjes los van de woning te plaatsen met misprijzende bewoordingen: "het houden van een of ander soort beest mag geen aanleiding zijn tot ongezonde woningen".³⁰ Bovendien liet hij bewust achterpaden weg uit het plan. Hij wilde geen 'stegen en slossen'. Een handtekeningactie van bewoners om deze achterpaden alsnog gerealiseerd te krijgen, haalde niets uit.³¹ Deze feiten illustreren hoe groot de invloed



Ontwerp tuindorp Haren
Schaal 1:5.000



Tuindorp Maarn, plattegrond
Schaal 1:5.000

van de architect was in de keuze van het model en de interpretatie daarvan.

De dichtheid van beide plannen was relatief laag: 13 woningen per hectare in tuindorp Maarn en 19 woningen per hectare in Haren. In latere (plan)fasen werd de dichtheid echter zowel in Haren als in Maarn opgevoerd, in Maarn tot 19 woningen per hectare en in Haren zelfs tot 38 woningen per hectare. In de getoonde plattegrond van tuindorp Haren is de dichtheid nog 19 woningen per hectare. Dit ontwerp is niet



Tuindorp Haren

geheel conform uitgevoerd: het oostelijk deel is buiten het tuindorpproject gehouden en het noordwestelijke deel, dat door architect Pothoven is afgemaakt, is in een hogere dichtheid verkaveld dan in de hier getoonde plattegrond.

De projecten hebben gebogen, romantische, rijkbeplante lanen en in Haren zelfs een waterpartij. Hier werd namelijk gebouwd in een tuin van een voormalig landgoed, waarvan elementen in het tuindorpproject konden worden opgenomen.

De opdrachtgever en de architect besteedden veel geld en energie aan het landschapsonwerp. Dit deed men door het sparen van oude bomen, het aanbrengen van beplanting op pleinen, het voorzien in groene straatprofielen en het aanbieden van hagen als erf-scheiding.³² Het bestuur in Maarn organiseerde tuinenwedstrijden in samenwerking met de Maatschappij ter bevordering van Tuinbouw en Plantkunde.

De architectuur is even romantisch als het lanenpatroon. In Haren zijn de woningen door Hamers speels op het kavel gezet. Men koos bewust voor 'vrije ligging der woningen in het park'. De woningentrees hebben boogvormige poortjes en de daken zijn soms

bedekt met riet. De architectuur van Pothoven is in beide projecten wat strakker dan die van Hamers, maar is nog steeds duidelijk romantisch. In de gevels is veel decoratief houtwerk toegepast, dakpartijen verspringen en in Maarn heeft een deel van de woningen door de in de breedte ontwikkelde plattegronden een boerderijachtige uitstraling.

De architecten volgden op de vormgevingsdimensie trouw de 'Unwinesque' ontwerpprincipes van het oorspronkelijke Engelse tuinstadmodel, maar deze vormgeving vormt in hun geval geen juiste uitdrukking van het sociale model. Het oorspronkelijke tuinstadmodel was een model met medebestuur, een complete en geïntegreerde samenleving, waarin de bevolking gemengd is naar rang en stand; het beheersingsmodel dat de oprichters van de tuindorpen in Maarn en Haren hanteerden is precies het omgekeerde: bevoogding (soms zelfs repressie), weinig voorzieningen, een eenzijdig opgebouwde en zwak geïntegreerde bevolking.

Het ruimtelijk model versluisde de beheersingsmerken van het sociale model.

De tegenstelling tussen wat de architect wilde uit-

drukken en de wijze waarop de opdrachtgever het project wilde beheren, werd in het ontwerpproces niet opgelost en wellicht zelfs in het geheel niet aan de orde gesteld.

Tuindorp Heyplaat, Rotterdam

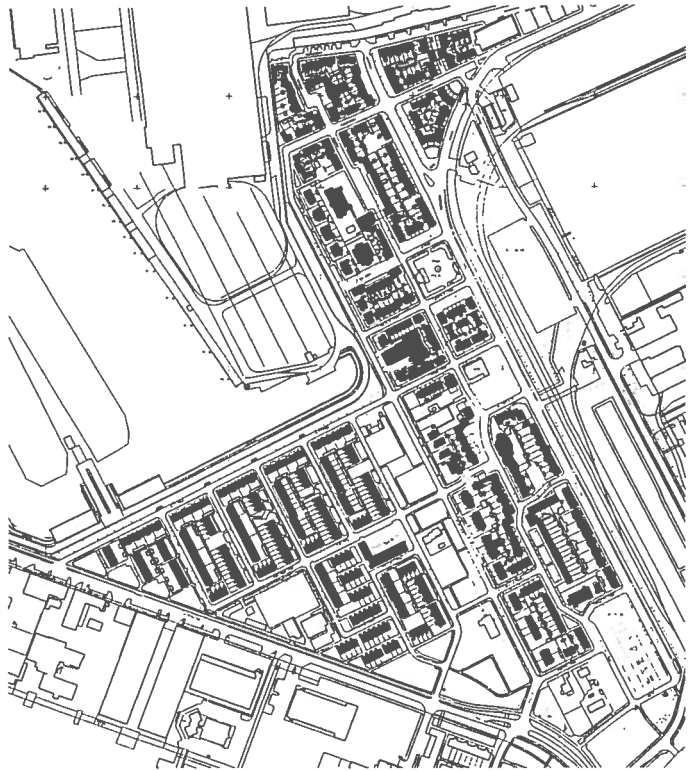
VOORAF

Een aantal fabrikanten koos voor hun project het model van een complete samenleving op lokale schaal, dat wil zeggen een project dat geheel op eigen benen kon staan wat betreft voorzieningen en dat een dwarsdoorsnede was van de maatschappij. Twee voorbeelden van dit type complete samenlevingsmodellen, die overigens tevens kenmerken van het beheersingsmodel vertoonden, worden in dit hoofdstuk uitgewerkt, te beginnen met tuindorp Heyplaat in Rotterdam.

OPRICHTING EN SOCIAAL-RUIMTELIJK MODEL

“Wanneer wij wandelen in de Rondolaan, of op het Alcorplein staan tegenover de gereformeerde kerk, vertelt dit dorp ons een kleine geschiedenis, een nimmer eindigend vervolghet verhaal. Het ontsluit ons in een bekoorlijk visioen de sociale inzichten, die ten opzichte van het personeel bestaan. Het vertelt van de gedurfde opzet, welke er in slaagde de werknemer uit de verwoestende atmosfeer van de grote stad met haar vluchtige genietingen vandaan te halen en over te plaatsen in de rust van een ander, landelijker, veiliger gebied, waar hij deel kan hebben aan de eeuwige vreugde van de wisselingen der seizoenen en waar hij vrede en ontspanning vindt in de grote familie, die de bewoners van Tuindorp Heyplaat in wezen vormen.”³³

Rond 1900 was Rotterdam nog geen dubbelstad. Aan de zuidzijde van de Nieuwe Maas lagen alleen nog ‘de eindeloze kleivlakten van het eiland IJsselmonde’.³⁴ Pas toen de haven expandeerde moest de zuidoever in gebruik worden genomen. Eén van de bedrijven die de stap naar de zuidoever maakte was de Rotterdamse Droogdok Maatschappij (RDM), die in 1902 was ontstaan uit een kleiner bedrijf dat zo’n vijftig jaar eerder was opgericht. Het bedrijf richtte zich op nieuwbouw en reparatie van zeeschepen en vond de ruimte om deze gevaarten aan land te krijgen alleen ‘op’ Zuid. Er werkten toen driehonderd mensen



Tuindorp Heyplaat, Rotterdam, plattegrond. Situatie rond 1990. De langgerekte terreinstrook die van noordwest naar zuidoost loopt is het oorspronkelijke tuindorp, gebouwd rond 1915. De overige bebouwing, die veel uniformer van opzet is, is later toegevoegd, gedeeltelijk pas na 1945. Schaal 1:10.000

die op Noord woonden en dagelijks met een bootje op en neer werden gebracht. In geval van overwerk en spoedreparaties ontstonden er grote problemen voor de werkgever. De aard van het bedrijf vergde nabijheid van personeel. De directie zou de mensen dag en nacht willen kunnen inzetten; voor personeel dat ver weg woonde, was die flexibiliteit niet op te brengen. Bovendien hoopte men het werken bij RDM met het aanbod van een bedrijfswoning nabij het werk aantrekkelijker te maken. Het was namelijk steeds moeilijker om personeel te vinden voor het groeiende bedrijf. In 1907 werkten er al 1000 mensen, maar dat hadden er volgens de directie méér kunnen zijn als men goede huisvesting had kunnen bieden.

Al in 1906 had de directie een plan voor de oprichting van een eigen huisvestingsproject. Dit plan ging vanwege moeilijkheden met de grondverwerving niet door, maar in 1914 lukte het wel op een ander (groter)

terrein. De eerste bouwfase bestond uit 300 woningen, waarna het stukje bij beetje uitgroeide tot 900 woningen in de jaren zestig. De RDM was de opdrachtgever voor de bouwprojecten. Bij oplevering werden de woningen voor exploitatie overgedragen aan de 'Bouwmaatschappij Heyplaat'.³⁵

De RDM-directeur M.G. de Gelder was de grote motor achter het project. Hij gaf aan de Amsterdamse architect H.A.J. Baanders opdracht het stratenplan en de woningen te ontwerpen. De Naardense tuinarchitect D.F. Versteeg kreeg de opdracht voor het landschapontwerp. De Gelder had fabriekskolonies in Engeland, waaronder Port Sunlight en Bournville (zie hoofdstuk 2) bezocht. Hij oriënteerde zich voornamelijk op een maatschappijmodel van vóór Ebenezer Howard, maar kende ook de tuinstadbeweging en moet dus, al was het op hoofdlijnen, bekend zijn geweest met het revolutionaire model van Howard.³⁶ Onder meer het streven van De Gelder naar de realisatie van een complete samenleving zou daarop kunnen wijzen. Dat model sloot in het geval van Heyplaat aan op het ideaal van Howard, maar had ook praktische voordelen. De locatie lag volkomen geïsoleerd van overige woonbebouwing. Door in het programma voor Heyplaat een compleet pakket van openbare voorzieningen op te nemen, werd het als woonmilieu aantrekkelijker en zou het aspirant-bewoners over de streep kunnen trekken om de sprong over de Maas te maken. Heyplaat kreeg een feestgebouw (met een tuin voor openluchtspelen), drie kerken, scholen, een was- en badhuis, een zwembad, een vergadergebouw, een vrijezellershuis en een winkelgebouw.³⁷ De prijzen voor de huur en het gebruik van deze voorzieningen werden met opzet laag gehouden, zodat de prijs zo min mogelijk een drempel kon vormen om van de voorzieningen gebruik te maken. Een rendabele exploitatie was daardoor niet mogelijk. De RDM paste de tekorten bij, hetgeen het grote belang onderstreept dat de RDM hechtte aan deze voorzieningen.³⁸

Een deel van de aangeboden voorzieningen had een opvoedingsdoel. Men wilde bewoners onder meer opvoeden op het terrein van hygiëne. Daartoe diende het genoemde was- en badhuis. Voor het bevorderen van de algemene ontwikkeling dienden de leeszaal en bibliotheek. De fabrikant bepaalde de samenstelling van het boekenbestand. De werken van Marx zullen er waarschijnlijk niet op de plank hebben gestaan.

De compleetheid van het samenlevingsmodel blijkt ook uit de menging van rangen en standen in de bevolking. De bevolking bestond voor 90 procent uit arbeiders en voor 10 procent uit hoger personeel. De woningen voor het hogere personeel stonden niet tussen de arbeiderswoningen, maar vormden een 'gouden randje' aan het plan.

Waar de oprichters schrijven dat de bewoner 'ontspanning vindt in de grote familie, die de bewoners van Heyplaat in wezen vormen' (zie citaat) refereren zij aan de hoge integratiegraad die op Heyplaat ontstond. Dit bleek uit de oprichting van talrijke verenigingen op het gebied van sport, cultuur en ontspanning. Ook ontstond er een algemene vereniging ter behartiging van buurtbelangen, die tevens gezelligheidsvereniging was.³⁹ Bewoners ontplooiden in de opbouw van de lokale samenleving veel eigen initiatief, volkomen tegengesteld aan de situatie in de voorbeelden eerder in dit hoofdstuk, waar het beheersingsmodel de mensen passief maakte.

De verenigingen werden gesponsord door de RDM, zodat de contributie voor de leden laag kon blijven en geen drempel tot deelname hoefde te vormen. De RDM kon daardoor invloed uitoefenen op het beleid en verzoeken doen om bij gelegenheden iets (mee) te organiseren.⁴⁰

De RDM had derhalve een direct belang bij sponsoring van de lokale samenlevingsopbouw. Een indirect, maar moeilijk te onderschatten belang van een actief verenigingsleven is de bijdrage daarvan aan de aantrekkelijkheid van het wonen op Heyplaat. Door de verenigingen te sponsoren versterkte men de binding van het personeel aan het woongebied (en daarmee aan het bedrijf) en verlaagde men de drempel voor personeel dat nog 'op' Noord woonde om ook de sprong over de Maas te maken.

SPECIFICATIE RUIMTELIJK MODEL

"De architect is er in geslaagd (...) van dit dorp een kleine luthof te maken. De huizen werden gegroepeerd in grotere en kleinere blokken, met talrijke in- en uitspringende gedeelten, met voortuintjes, pergola's, poortgebouwen, vijvertjes, pleinen, plantsoenen, aanplantingen en dergelijke terwijl er in de vorm en zelfs in het materiaal der gevels een grote verscheidenheid is aangebracht."⁴¹ De ontwerper (H.A.J. Baanders) zocht, zoals blijkt uit dit citaat, aansluiting bij de



Tuindorp Heyplaat

‘Unwinesque’ vormgevingsprincipes van de Engelse tuinstadbeweging. Daarbij gold dat het groen in de ogen van de oprichters moest dienen om naar te kijken (het complex ‘een kleine lusthof’ te laten lijken). De directie stond geen moestuinen toe omdat zij bezorgd was voor een rommelige aanblik. Echter, het tuindersbloed kroop toch waar het niet gaan kon. Veel bewoners waren vanuit het platteland naar de haven getrokken om daar werk te vinden. Deze mensen hadden grote behoefte aan een moestuin. De directie stond moestuinen bij de woning niet toe, maar stelde wel een reep grond die was overgeschoten ter beschikking als collectieve moestuin. Daaruit ontstond een bloeiende volkstuintvereniging, die zelfs verschillende verplaatsingen wist te overleven.⁴² Echt ingebakken in het model was het moestuinieren daarmee niet. Heyplaat was qua bestaanswijze bij lange na niet het semi-agrarische model, dat het oorspronkelijk model voorstaat.

De woningdichtheid was voor tuinstadnormen aan de hoge kant (44 woningen per hectare). De bebouwing is geslotener, de blokken zijn langer en de kavels

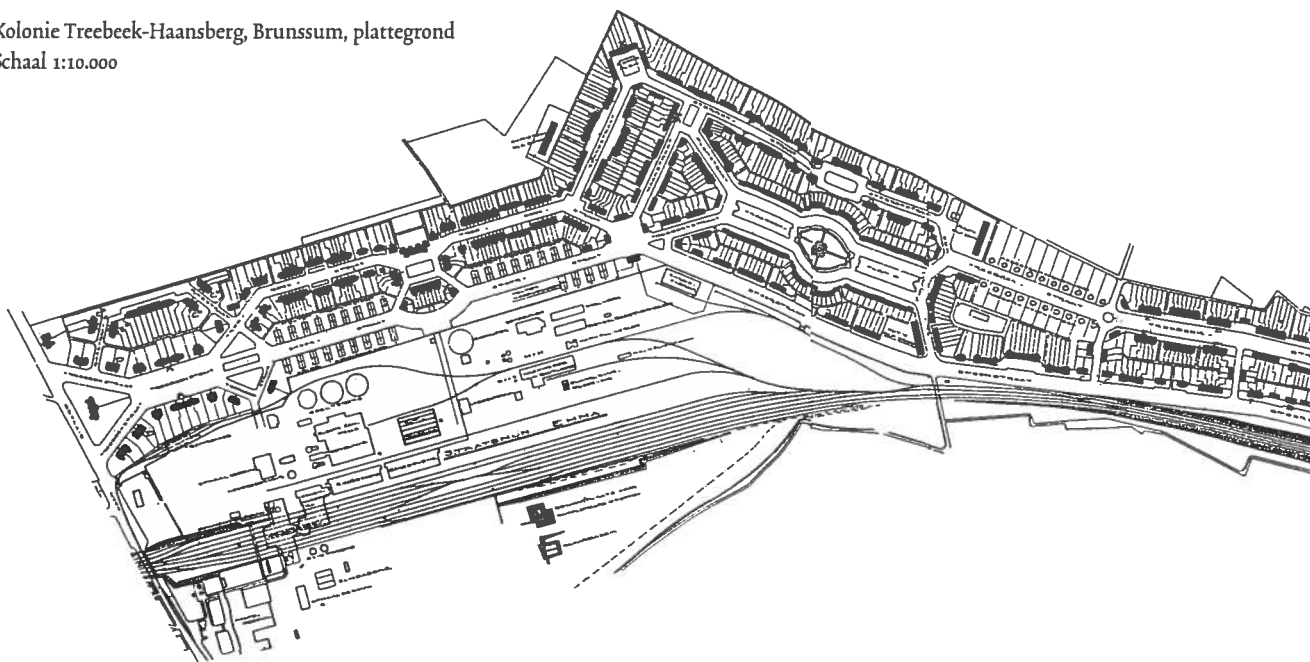
zijn kleiner dan in de hiervóór behandelde projecten. De oprichters hadden een beperkt bouwterrein ter beschikking en moesten woekeren met de ruimte. Zij zouden gaarne in een lagere dichtheid hebben gebouwd, en de woningen wat grotere achtertuinen hebben gegeven.⁴³ Door het toepassen van ‘Unwinesque’ vormgevingsprincipes (zoals de eerder geciteerde voortuintjes, pergola’s, vijvertjes enzovoort), werd ondanks de relatief hoge dichtheid toch een groene totaalindruk verkregen.

Treebeek bij Staatsmijn Emma

VOORAF

Rond 1900 was oostelijk Zuid-Limburg een landelijk gebied. Dit gebied stond echter een geweldige verstedelijkings- en industrialisatiegolf te wachten. In een tijdsbestek van nog geen twintig jaar werden elf verspreid in het landschap gelegen mijnzetels geopend. Duizenden arbeidskrachten werden, al dan niet met hun gezin, uit binnen- en buitenland naar de mijn-

Kolonie Treebeek-Haansberg, Brunssum, plattegrond
Schaal 1:10.000



streek gehaald om te helpen de kolen boven de grond te brengen. Er werden, verspreid over ongeveer twintig complexen, in de periode 1900-1920, zo'n 5000 woningen gebouwd, waarvan de helft op initiatief van overwegend rooms-katholieke woningbouwverenigingen en de andere helft op initiatief van de werkgever, de mijnbedrijven (staatsmijnen en particuliere mijnen). Nergens in Nederland was zo'n sterke verstedelijking van het platteland aan de orde als in de mijnstreek.⁴⁴

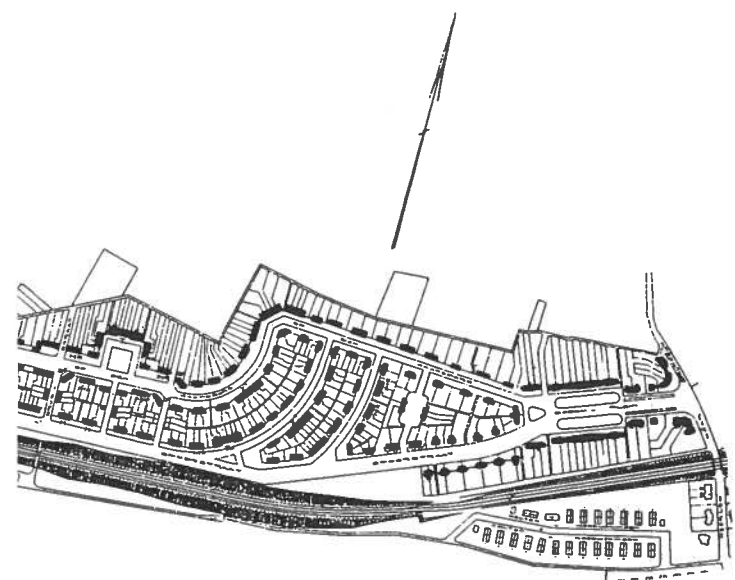
De woningbouwverenigingen bouwden op basis van de Woningwetfinanciering en moesten daardoor samenwerken met de gemeentebesturen; 25% van de financiering kwam daar vandaan en dus moest het gemeentebestuur het bouwplan in al zijn aspecten goedkeuren.

Om praktische en ideologische redenen stuurden de gemeenten erop aan om deze verenigingscomplexen te realiseren als kleine eenheden (maximaal 300 woningen) en deze op afstand van de bestaande dorpskern te situeren.

De praktische reden voor dit spreidingsbeleid was dat het grondbezit in Zuid-Limburg erg versnipperd was en het moeilijk was om een aaneengesloten stuk grond voor een groot woningcomplex te verwerven. De ideologische reden voor de spreiding was dat de gemeentebesturen bang waren dat de dorpsbevolking 'besmet' zou raken met de socialistische ideologie en

de ruwe moraal die zij het mijnwerkersvolk toedichtten. De revolutie die zich in 1917 in Rusland voltrok wakkerde deze angst aan. Door de complexen klein te houden wilde men voorkomen dat de woningcomplexen revolutionaire brandhaarden werden. De afstand die men aanhield tussen de nieuwe woningcomplexen en de oorspronkelijke dorpskern moest voorkomen dat, in het geval de revolutionaire geesten zouden ontvlammen, de brand zou overslaan naar de oorspronkelijke dorpskern.⁴⁵ Ook probeerden gemeenten soms de 'bron' van de brand verre van zich te houden, door bijvoorbeeld bouwinitiatieven van socialistische woningbouwverenigingen te dwarsbomen.⁴⁶

Doelbewust werd hier door de autoriteiten dus de vorming van een compleet samenlevingsmodel tegengehouden. Door deze aanpak stond het model van de Limburgse woningbouwverenigingen ver van het oorspronkelijk tuinstadmodel af, althans van de sociale kant van dat model. De ruimtelijke kant werd wél naar de maatstaven van het tuinstadmodel uitgewerkt. Dat was mede te danken aan het feit dat Jan Stuyt de hoofdarchitect was van de woningbouwverenigingen. Jan Stuyt had in 1914 een studiereis gemaakt langs Engelse tuinstadvoorbeelden en hierover enthousiast verslag gedaan in de vakpers (zie hoofdstuk 2). In zijn eigen projecten kreeg hij de kans de principes van het tuinstadmodel toe te passen, maar dat gold door de invloed van zijn opdrachtgevers



alleen voor de ruimtelijke principes. Hij mocht het model toepassen als ontwerpvoorbeeld, niet als sociaal-ruimtelijk model. Door de geringe omvang van de projecten gebeurde dat noodgedwongen op de schaal van het tuindorp, niet op de schaal van de tuinstad.

De mijndirecties, althans die van de staatsmijnen, verafschuwden de stedenbouwkundige lappendeken die als gevolg van de versnipperde bouwinitiatieven van de woningbouwverenigingen dreigde te ontstaan. De bouwingenieur van de staatsmijnen, A.E. Dinger, verwoordde deze onvrede aldus: "Niets brengt zoveel teleurstellingen als het stuksgewijs bebouwen van lapjes grond, die door onderhandse aankoop zijn verkregen. Aan de moderne eisen, die aan arbeiderskwartieren gesteld worden, kan alleen in grote kolonies worden voldaan; de aanleg van riolering, waterleiding, het stichten van winkels en scholen, het maken van bestratingen, plantsoenen, kinderspeeltuinen, enz. moet bij kleine woningcomplexen noodzakelijkerwijze op financiële bezwaren stuiten. (...) Grote kolonies beantwoorden meer dan welke andere nederzetting dan ook, aan het fundamentele denkbeeld der 'tuinstad' - d.i. de in zich afgeronde en complete nederzetting."⁴⁷

De staatsmijnen realiseerden tegen de versnipperingstendens in een aantal grotere, zelfvoorzienende woningbouwprojecten, waarbij zij expliciet (zie het citaat) aan het tuinstadmodel refereerden. Het voor-

naamste dat hun daarin aantrok was het feit dat dit model voorzag in de realisatie van een complete samenleving op lokale schaal. Treebeek-Haansberg (1200 woningen, gerealiseerd in 1916-1919) was het grootste en voornaamste project naar het model van een complete samenleving.

OPRICHTING EN SOCIAAL-RUIMTELIJK MODEL TREEBEEK-HAANSBERG

De belangrijkste spilfiguren in de oprichting van Treebeek-Haansberg waren prof.ir. F.K.Th. van Iterson, directeur der staatsmijnen en ir. A.E. Dinger, chef van het Bouwbedrijf der staatsmijnen. Van Iterson liet het aan Dinger over om het plan voor Treebeek verder uit te werken. J.H.W. Leliman, een bekende van Van Iterson, werd ingeschakeld als ontwerper van het stedenbouwkundig plan en ook van de meeste woningen. Het bestuur van het project vertoonde trekken van het beheersingsmodel. De mijndirectie was op het grondgebied van Treebeek oppermachtig. Het project was eigen terrein van de mijn. De directie kon daardoor iemand die zich naar hun maatstaven niet passend gedroeg, de toegang tot Treebeek ontzeggen.⁴⁸ Dit middel, dat overigens zelden werd gebruikt, kan als de ultieme uiting van het beheersingsmodel gelden.

Een mildere uitingsvorm van het beheersingsmodel waren de woninginspectrices die door de mijndirectie waren aangesteld. Inspectrices, die zich 'door een huisbezoek zowel van de zedelijke als van de hygiënische toestand der gezinnen op de hoogte zullen stellen en vooral de huisvrouwen met raad en daad terzijde zullen staan'.⁴⁹ Bij gezinnen die niet om bijzondere aandacht vroegen kwam de woninginspectrice maar één keer per jaar langs. Zij concentreerden hun aandacht op de sociaal-maatschappelijk zwakke gezinnen.

Voor de controle op de openbare ruimte waren de mijnpolitie en de technische opzichters verantwoordelijk. Deze laatsten hadden naast toezicht houden tevens een taak in het bijbrengen van natuurwaarden aan de jeugd: "De kinderen waren nooit gewend geweest aan nette heggetjes, aan planten in het tuintje, langs de straat en in de parken, en stellig niet aan perken met bloemen vlak bij hun huis. In de woonplaatsen, waar velen van hen vandaan kwamen, was letterlijk niets. Die kinderen ontdekten nu plotseling

vele belangrijke dingen om mee te spelen (...) Zij plukten de knoppen uit de rhododendrons (...) en met hun schatten liepen ze dolgelukkig de hele dag rond. Doch dit kon natuurlijk niet worden toegelaten. Men moest de kinderen en hun ouders leren dat het geplante er voor hen was aangebracht, dat deze knoppen nog veel mooier zouden worden, als ze ze zouden laten groeien. (...). Een humaan opzichter sprak met de kinderen gemoedelijk, vertelde hun van de planten en wees hun, waar ze wel en waar ze niet mochten spelen.”⁵⁰

Het opvoedkundige element van het beheersingsmodel is in het voorgaande voorbeeld (tuindorp Heyplaat in Rotterdam) ook gevonden, maar daar richtte de opvoeding zich op de hygiëne en de algemene ontwikkeling. In Treebeek is de verstrengeling van de opvoedingsinspanningen met het tuinstadmodel echter sterker dan in Heyplaat: de opvoeding richtte zich mede op natuurwaarden.

Tegenover deze kenmerken, die wijzen op een beheersingsmodel, staan de kenmerken van de complete samenleving, waar de oprichters grote waarde aan hechtten, zoals blijkt uit het citaat onder het kopje ‘vooraf’. Het plan bevatte zowel arbeiderswoningen als woningen voor het geschoolde mijnpersoneel, de ‘beambten’. Het project kreeg een uitgebreid voorzieningspakket, bestaande uit scholen, kerken, winkels en verenigingsgebouwen. Treebeek is het enige tuinstadproject in Nederland dat naast schoolgebouwen voor basisonderwijs ook gebouwen voor voortgezet onderwijs in zijn programma heeft. Een van die gebouwen verwierf door zijn imposante volume de bijnaam ‘Universiteit van Treebeek’, een term die de ambities van de oprichters om tot een compleet samenlevingsmodel te komen kernachtig uitdrukt. Naast de onderwijsgebouwen vormden de kerkgebouwen een belangrijk programma-onderdeel.

Limburg als geheel was rooms-katholiek, maar in Treebeek vormden katholieken een minderheid.⁵¹ Dat kwam door de manier waarop de mijnen de personeelswerving aanpakten. De mijnen wierven het actiefst in streken waar veel werkeloosheid heerste (vooral de vier noordelijke provincies) en daar was de bevolking Nederlands-hervormd, gereformeerd of baptist. Dat de waarden en normen van deze importbevolking sterk verschilden van die van de oorspronkelijke Limburgse bevolking blijkt onder meer uit de observaties van kroniekschrijvers over het Treebeekse

verenigingsleven: “Onder de vele personen die vanuit het Noorden naar Limburg kwamen om er in de mijnen werk te vinden, waren (...) muzikanten uit de veenkolonien. In de dorpen rond Treebeek floreerden op de bekende Limburgse wijze de R.K.-harmonieën en -fanfares. Weidefeesten, schuttersfeesten, het waren feesten die door de nieuwkomers werden aanschouwd met gemengde gevoelens. Enerzijds voelden zij zich aangetrokken tot het muziceren, anderzijds konden zij geen waardering opbrengen voor de cultus die was ontstaan binnen de R.K.-verenigingen. Het gebruik van alcohol, de feesten met dansen erna, was in de ogen van de toenmalige christelijke noorderling zondig. Aansluiting bij een van de korpsen in de buurt was dan ook onmogelijk.”⁵²

De mijndirectie zag in dat het vrij kunnen ontplooiën van activiteiten in eigen kring een essentiële voorwaarde was om zich in Treebeek thuis te kunnen voelen. Alle gezindten kregen daarom in Treebeek een eigen kerkgebouw en tevens juichte de mijndirectie lokale initiatieven voor de oprichting van verenigingen toe. Zij liet het belang dat zij daaraan hechtte blijken door de initiatieven financieel te steunen. Er ontstonden tal van verenigingen. Naast de muziekverenigingen betrof het verenigingen voor sport en spel, kunst en wetenschap, padvinderij, belangenbehartiging, gezelligheid en later ontstond er ook een bloemen- en tuindersvereniging. Met de oprichting en ondersteuning van al deze verenigingen bereikte men versterking van de integratie binnen de afzonderlijke, meestal langs religieuze lijnen gescheiden kringen.

De eerder geciteerde kroniekschrijvers verwoordden dit aldus: “Treebeek was een in hokjes ingedeelde samenleving. Vriendelijk in coëxistentie, maar onwilling tot samenwerking op kerkelijk en sociaal-cultureel gebied. Het beleid van de staatsmijnen was daar debet aan, want elke groepering, hoe klein ook, werd onvoorwaardelijk het recht toegekend te bestaan en dat is geenszins af te keuren, maar elke groepering werd bovendien afzonderlijk gesteund. Het Fonds Sociale Instellingen hielp de kleine groepjes van de grond komen binnen hun eigen kring.”⁵³

Uit het citaat blijkt dat er in Treebeek sprake was van verzuiling en dat deze een rem vormde op de integratie. Verzuiling is, zoals ook aangegeven is in hoofdstuk 4, naast ongelijke machtsverhoudingen de belangrijkste integratieremmer. Door de groeperingen

gescheiden te houden vond de importbevolking geen aansluiting bij de autochtone bevolking. Er konden geen gedeelde waarden en normen ontstaan. Ouders verboden hun kinderen om met kinderen van een ander geloof te spelen. Zij wilden vaak ook niet dat hun kinderen buiten de eigen geloofskring verkering zochten en trouwden.

Zelfs bepaalde evenementen waren, hoewel zij zich toch in heel Treebeek afspeelden, aan een bepaalde geloofsgemeenschap gebonden; de jaarlijkse sacramentsprocessie bijvoorbeeld, had voornamelijk voor de katholieken betekenis. Zulke evenementen werkten weliswaar integrerend binnen de eigen groep, maar werkte voor de integratie van de katholieken met andere gezindten eerder als een rem. Alleen de Oranjefeesten wisten alle gezindten te binden. Eén dag per jaar voelde Treebeek zich dan een als totaliteit geïntegreerde lokale samenleving.

Naast de verzuiling speelden ook de ongelijke machtsverhoudingen een rol als integratieremmer. Er waren weliswaar verschillende rangen en standen in Treebeek vertegenwoordigd, maar die waren niet gemengd. Beambten en arbeiders hadden hun eigen plek in Treebeek. Het verenigingsgebouw aan het centrale plein was een beambtencasino. Voor arbeiders was het niet toegankelijk. Arbeiders werden geacht zich bezig te houden met voetbal, fanfare en schutterij.

De ongelijke verhoudingen kwamen ook tot uitdrukking in de ligging van de woningen. De beambtenwoningen stonden in groepen bij elkaar en waren monumentaal gelegen aan de pleinen die de entree tot het project vormden. Ze lagen het dichtst bij de mijningang. Toen gold: hoe dichterbij de mijn, hoe hoger de stand. De exclusieve ligging van de beambtenwoningen was de ruimtelijke uitdrukking van de zwakke integratie tussen de onderscheiden rangen en standen.

SPECIFICATIE RUIMTELIJK MODEL

In het ontwerp is een woningdichtheid van minder dan 30 woningen per hectare aangehouden. De oprichters, in de persoon van Dinger, halen in de beschrijving van het project de studie van de Duitse professor Flügge uit 1916 aan (zie hoofdstuk 4), waarin deze tracht het verband aan te tonen tussen woningdichtheid en volksgezondheid. "Hoewel het bewijs niet sluitend geleverd

wordt", betoogt Dinger, "moeten zijn overwegingen toch leiden tot het erkennen der superioriteit van de wijd en ruim aangelegde nederzetting."⁵⁴

In het plan voor Treebeek is veel aandacht besteed aan de beplanting van straten en pleinen. De oprichters beoogden daarmee "de mijnwerker bij zijn wandeling huiswaarts een tegenhanger te geven tot het duister, waarin hij zijn arbeid verricht, opdat zijn gedachten daardoor wat zouden worden opgevrolijkt; ook voor hen, die 's nachts van de mijn terugkeren, heeft de beplanting haar waarde, want in het ontwakken te midden van een prettige omgeving kan een troost liggen voor nachtelijke arbeid".⁵⁵

In de exploitatiebegroting werd een bedrag gereserveerd voor groenaanleg, dat neerkomt op 5 tot 10% van de stichtingskosten. Legde Dinger de nadruk op de sierfunctie van het groen, Van Iterson oriënteerde zich op de gebruikskant daarvan. Treffend citeert hij de uitspraak van Cadbury, de chocoladefabrikant die Bournville oprichtte, "dat niets voor de werkgever groter voordeel oplevert dan wanneer hij aan zijn werklieden geeft: een gezonde woning in de gezonde buitenlucht, met voldoende loon en gelegenheid om op eigen terrein te werken".⁵⁶ Een groot deel van het wijkoppervlak moest bestemd zijn voor moestuinen. Voor Treebeek was becijferd dat hier zo'n 55% van het oppervlak voor te gebruiken was. De kavels zijn gemiddeld zo'n 300 m². Wat groen betreft hanteerden de oprichters dus een tweeslachtig model: zowel de beleving als de productiviteit moesten in het model tot uitdrukking komen.

Wat de vormgeving betreft, heeft Dinger 'naar het type der Engelse kolonies, een vrije, ongedwongen groepering' willen bereiken, en de woningen een 'individueel karakter met schilderachtig-landschappelijke neiging' willen verlenen, 'in tegenstelling tot de uit Duitsland afkomstige voorliefde tot de blokbouw, d.w.z. de schepping aan één stuk, die aanstonds gestempeld wordt tot een stichting van hogerhand, waarin alles van bovenaf geregeld is en de persoonlijkheid geen mogelijkheid tot uiting vindt'.⁵⁷

De voorkeur voor individualiteit en organisch gegroeid lijkende opbouw houdt niet in dat Dinger iedere monumentaliteit uit het plan voor Treebeek weerde. "Op enkele hoofdpunten van de aanleg is door een gebonden bebouwing ook in architectonische zin de nadruk gelegd."⁵⁸ Dinger doelt hier op het centrale

plein in het plan, dat door zijn lengte een sterke aswerking heeft en verbredingen kende die begeleid werden door 'crescent'-vormige bebouwing.

Door enerzijds het accent op het romantische in de woningbouw, en anderzijds het accent op het wat meer monumentale in het centrumgebied, benadert Dinger op de vormgevingsdimensie dicht het tuinstadmodel. Net zo min als bij Maarn en Haren is de vormgeving hier de juiste uitdrukking van het sociale model. De romantiek in de vormgeving is in het tuinstadmodel de uitdrukking van integratie, vertrouwen, homogeniteit; maar daar is in Treebeek geen sprake van. Monumentaliteit in het centrum belichaamt in het oorspronkelijke model de trots van de bewoners op hun autonomie, maar van autonomie is in Treebeek geen sprake: de mijndirectie voerde het beheer over grond en gebouwen, bewoners hadden alleen op sociaal-cultureel vlak iets in te brengen.

't Lansink, Hengelo

VOORAF

In Nederland is één voorbeeld te vinden, 't Lansink in Hengelo, waar de fabrikant het initiatief nam voor een plan waarmee hij zowel een complete lokale samenleving als een vorm van medebestuur door zijn arbeiders-bewoners realiseerde; een sociaal model zoals bijvoorbeeld in Duitsland gevolgd werd voor de 'Gartenstadt Hellerau' bij Dresden (zie hoofdstuk 3). Met dit model werd de coöperatieve bestuursorganisatie zoals voorgesteld door Howard enigszins benaderd. Het model had weliswaar niet de coöperatie als bestuursvorm, zoals in Duitstalige landen (zie hoofdstuk 3), waarbij elk lid-bewoner een gelijke stem had, maar de fabrikant had wel geregeld dat de bewoners structureel invloed hadden.

Wat Letchworth was voor de Engelse tuinstadbeweging (zie hoofdstuk 2), werd 't Lansink voor Nederland: een demonstratieproject; een compleet tuindorp van ruim 800 woningen (gebouwd in drie fasen), dat landelijke bekendheid verwierf en initiatiefnemers elders als voorbeeld diende (zoals bijvoorbeeld in Ede en in Utrecht).

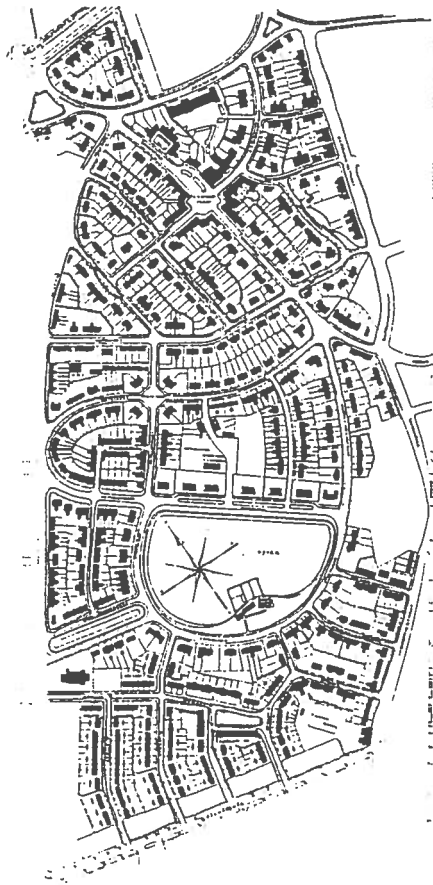
OPRICHTING EN SOCIAAL-RUIMTELIJK MODEL
Hengelo was in het begin van de vorige eeuw een klein en onbetekenend dorp, totdat het in 1865 aan

een kruispunt van spoorwegen kwam te liggen. De gunstige verkeersligging werkte als een magneet op de handel en industrie en het gevolg was dat de Hengelose bevolking zich in vijftig jaar tijd vervijfvoudigde, van 4000 in 1860 tot 20.000 in 1910.⁵⁹

De huisvesting liep al die tijd een fase achter op de bevolkingsgroei. Industriëlen waren gedwongen om zelf woningen voor hun personeel te bouwen. Daartoe richtte de voornaamste werkgever van Hengelo, Stork Machinefabrieken, reeds in 1867 (dus lang vóór de inwerkingtreding van de Woningwet) een woningbouwvereniging op, de 'Hengelosche Bouwvereniging'. Drijvende kracht achter dit initiatief was de familie Stork, de oprichters en aandeelhouders van Stork Machinefabrieken. De vereniging bezat rond 1900 nog slechts zo'n vijftig woningen, maar de familie Stork liep reeds lang rond met plannen om dit aantal flink uit te breiden.⁶⁰ Een impuls tot het grootchalig aanpakken van het woningtekort werd gegeven door de inspecteur van de volksgezondheid voor de provincie Overijssel, de heer J.H. Faber. Deze gaf in 1909 in Hengelo een lezing over arbeiderswoningbouw. De familie Stork was vertegenwoordigd onder het publiek.⁶¹ Kort nadien besloot de directie van Stork om de woningbouw samen met andere fabrikanten, die met hetzelfde probleem kampten, aan te pakken en deze in het bestuur van de bouwvereniging te betrekken. De bouwvereniging had de structuur van een vennootschap, die aandelen en obligaties uit kon geven om aan kapitaal te komen. Stork had een meerderheidsbelang in de vennootschap.

Het bestuur besloot tot de oprichting van een tuinstadproject. In 1909 werden daarvoor bouwterreinen aangekocht en bouwplannen ontwikkeld, in 1917 was de eerste bouwfase (300 woningen) voltooid, het noordelijke deel, dat in feite het hart van het tuindorp vormt. De tweede en derde fase, het middendeel en het zuidelijke deel, ontstonden in de latere decennia, gedeeltelijk zelfs pas na de Tweede Wereldoorlog. Zo ontstond geleidelijk het complete plaatje van het tuinstadproject.

De ontwerper was de Amsterdamse architect K.J. Muller. Zijn opdracht luidde: 'door de aanleg van een kolonie van goede woningen voor arbeiders en ambten een prettige, frisse omgeving te scheppen'.⁶² In deze omschrijving lag de doelstelling besloten om een model van een complete samenleving op lokale



Tuindorp 't Lansink, Hengelo, plattegrond
Schaal 1:10.000

schaal te realiseren, dat wil zeggen een model waarin rangen en standen gemengd zijn ('arbeiders en beambten'). Er werden daadwerkelijk woningen in uiteenlopende prijsklassen gebouwd.⁶³ De oprichters zeggen zelf het volgende over het door hun gehanteerde 'mengmodel': "Door velen wordt de mogelijkheid, met goed gevolg mensen uit verschillende maatschappelijke kringen in dezelfde omgeving te doen samenwonen, betwijfeld. En het lijkt dan ook geen twijfel, dat in een kleine plaats als Hengelo, waar men toch reeds aan het naast elkaar wonen van mensen uit verschillende kringen gewend is, de omstandigheden in dit opzicht gunstig zijn, en dat men in de nabijheid ener grote stad meer moeilijkheden ondervinden zou. Volgens onze mening is het ook dáár zeer goed mogelijk, de oplossing van dit belangrijke vraagstuk te vinden,

mits niet meer dan 25 woningen per H.A. worden gezet, (een cijfer, dat ook in het Tuindorp is aangehouden) en door een doelmatige beplanting, waar het nodig is, voor behoorlijke afscheiding wordt gezorgd. Het tot heden verkregen resultaat in het Tuindorp is bijzonder goed, en rechtvaardigt wel de verwachting, dat deze schikking ook op den duur geheel zal voldoen."⁶⁴

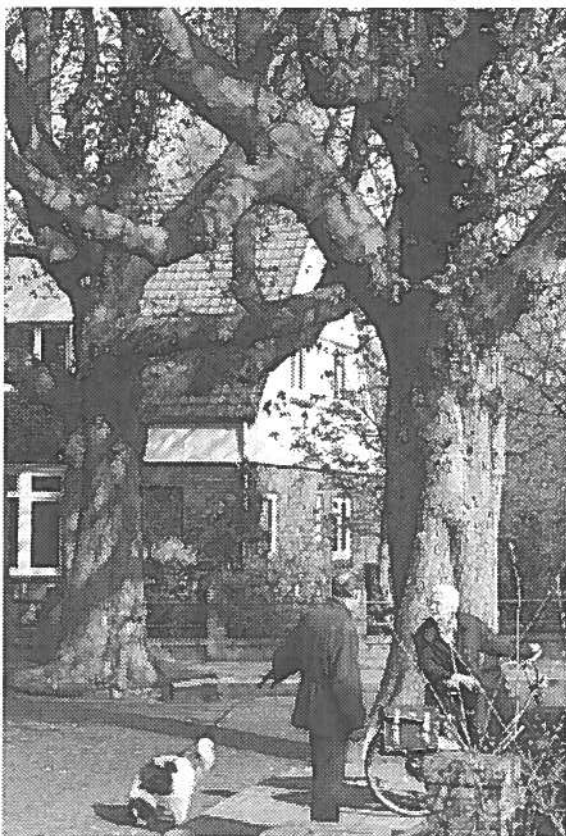
De menging is het meest kleinschalig in het oudste (noordelijke) plandeel. Daar woonden arbeiders en beambten in dezelfde straat door elkaar heen. In het middelste en zuidelijke plandeel is de opbouw hiërarchischer: de beambten wonen er langs de brede lanen en rond de vijver, de arbeiderswoningen staan in de smallere dwarsstraten.⁶⁵

Om het model van een complete samenleving op lokale schaal te verwezenlijken, voorzag het project verder ook in een uitgebreid eigen voorzieningenpakket. Het bestuur van de bouwvereniging had over het programma al in een vroeg planstadium beslissingen genomen. Op een centrale plek in het plan kwamen winkels en een hotel-restaurant. Elders in het plan kwam een school, een badhuis, een vijver met zweminrichting, een speeltuin met clubhuis en een verenigingsgebouw. Om het tuindorp heen lagen sportvelden.

Het bestuur van de lokale samenleving was hoofdzakelijk in handen van de bouwvereniging, maar er was wel een vorm van medebestuur door bewoners geregeld. Het bestuur van de woningbouwvereniging raadpleegde de toekomstige bewoners over de gewenste woningplattegrond zoals dat bijvoorbeeld ook gebeurde bij de bouw van Hellerau bij Dresden (zie hoofdstuk 3). Bovendien stelde de woningbouwvereniging een 'dorpsbestuur' in, bestaande uit gekozen vertegenwoordigers van de bewoners, dat het bestuur van de bouwvereniging in alles van advies mocht dienen.⁶⁶

SPECIFICATIE RUIMTELIJK MODEL

De oprichters formuleerden geen specifiek ontwerp-programma (het blijft bij de typering 'prettige, frisse omgeving'). De architecten zochten uit eigen beweging aansluiting bij de vormgevingsprincipes van de Engelse tuinstadbeweging. In de woningarchitectuur werd een grote variatie toegepast. Geen twee woningblokken zijn hetzelfde. De architectuur was geïnspireerd op de Engelse cottage-stijl en kende veel decora-



Tuindorp 't Lansink: inpassing van oude bomen in het landschapsonwerp

tieve elementen; 'Unwinesque', zoals Peter Hall (zie hoofdstuk 4) het zou zeggen. Men besteedde behalve aan de woningen ook ruime aandacht aan het landschapsonwerp. Net als bij het Agnetapark en in tuindorp Heyplaat was ook hier apart een tuinarchitect, P. Watez, aangesteld voor het landschapsonwerp.⁶⁷ Watez maakte eerst een zorgvuldige inventarisatie van bestaande bomen die gespaard konden blijven, waardoor het tuindorp al bij oplevering een groen aanzien zou krijgen. In het straatprofiel werden groene bermen voorzien. Alle woningen kregen een voortuin. De bouwvereniging zorgde in samenwerking met het dorpsbestuur voor de jaarlijkse organisatie van een tuinenwedstrijd. Gevolg was dat de voortuinen goed werden onderhouden; zo konden tuingroen en straatgroen elkaar in het 'prettige, frisse' beeld versterken.⁶⁸

In 't Lansink had groen een functie voor de sier en de ver'fris'sing. Productief maken van groen was niet

aan de orde. De individuele kavels meten gemiddeld 200 m² en zijn daarmee te klein om een moestuin van betekenis te kunnen onderhouden.

Tuindorp Elinkwijk en Zuilen I, Utrecht

VOORAF

De tot nu toe beschreven voorbeelden van fabrikanteninitiatieven zijn wat bestuurswijze betreft voornamelijk varianten op het beheersingsmodel gebleken. Voorbeelden van een fabrikanteninitiatief met medebestuur door bewoners, zoals bij 't Lansink (zie vorige paragraaf) zijn schaars. Zelfbestuur en fabrikantenbestuur lijken onverenigbaar in één model. Toch is van die combinatie een voorbeeld te vinden in Nederland, in Utrecht. Meer door nalatigheid dan door een bewuste keuze van de fabrikant, lag het bestuur in een deel van het project bij de bewoners zelf.

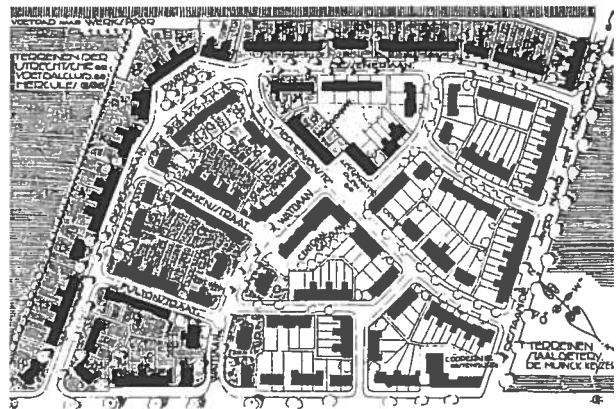
OPRICHTING EN SOCIAAL-RUIMTELIJK MODEL

Rond 1900 was Zuilen een landelijke gemeente die op feodale wijze werd bestuurd door de 'Heer van Zuylen', die zetelde in het kasteel Oud Zuylen, hemelsbreed 5 kilometer van het centrum van Utrecht. Met de stad Utrecht had de gemeente toen nog geen enkele relatie. Die ontstond pas toen de stad Utrecht, waar de woningnood op dat moment nijpend was, een nieuwbouwplan voor arbeiderswoningen projecteerde op Zuilens grondgebied. Dit was een initiatief van de vooruitstrevende dr. J.P. Fockema Andreae, die van 1907 tot 1933 eerst wethouder en later burgemeester van Utrecht was.⁶⁹ Fockema Andreae was een kenner van het tuinstadmodel. Hij werd bij zijn bouwinitiatief gesteund door twee metaalfabrikanten die in Zuilen neerstreken, J. Muysken van Werkspoor uit Amsterdam en J.M. de Muynck Keizer van de staalgietterij Demka uit Hoogezand (bij Groningen). Beide fabrikanten kozen Utrecht als vestigingsplaats vanwege de centrale ligging. In Zuilen was bouwterrein beschikbaar met een aansluiting op spoor en water (Merwedekanaal, nu Amsterdam-Rijnkanaal). De stad Utrecht kon de honderden arbeidersgezinnen die met de fabriek meekwamen niet huisvesten. De werkgevers hadden dus groot belang bij de realisering van het nieuwbouwplan van Fockema Andreae. Rond 1913

geraakte dit plan van de grondverwervingsfase in de ontwerpfase. Er werden twee architecten aangezocht, Ph.J. Hamers en K.J. Muller.⁷⁰ De laatste had eerder al naam gemaakt als tuindorparchitect door zijn plan voor tuindorp 't Lansink in Hengelo. De aanstelling van Muller was geen toeval: hij werd voorgedragen door de gebroeders Stork die een commissariaat bekleedden bij Werkspoor, en de Storks waren de motor achter de oprichting van 't Lansink geweest. De architecten ontwierpen twee aparte complexen: Muller bouwde tuindorp Elinkwijk van 330 woningen en Hamers bouwde het complex Zuilen I, in de volksmond 'Ouwe bouw' genoemd, van 360 woningen.⁷¹ Het idee om Elinkwijk als tuindorp te ontwerpen was niet afkomstig van de opdrachtgever, maar ingegeven door de oorspronkelijke eigenaar van de grond, de heer Elink-Schuurman. Deze was bereid de grond tegen een lage prijs te verkopen mits de bebouwing in de geest van een tuindorp ontworpen zou worden.⁷²

Voor de realisatie van de projecten werden twee woningbouwverenigingen opgericht, één op initiatief van de fabrikanten en één op initiatief van de arbeiders zelf. De eerste was Bouwvereniging Elinkwijk, de tweede was Bouwvereniging Zuilen. De eerste bouwde tuindorp Elinkwijk, de tweede het complex Zuilen I. Bouwvereniging Elinkwijk bouwde alleen voor opzichters en geschoolde arbeiders; de werkgevers gaven prioriteit aan het personeel dat zij het hardst nodig hadden. Voor ongeschoolde arbeiders werd door de fabrikant niets geregeld. Die namen zelf het initiatief en richtten een eigen, zelfbestuurde woningbouwvereniging op: de Bouwvereniging Zuilen. Door deze scheidslijn tussen de klassen ontstond ongelijkheid in de mogelijkheden voor zelfontplooiing en medezeggenschap. Dat er voor de ongeschoolde arbeiders nauwelijks iets door de fabrikant geregeld was had voor hen het voordeel van een grote mate van zelfontplooiing en medezeggenschap. De zelfbestuurde woningbouwvereniging werd geholpen door de omstandigheid dat er al een stedenbouwkundig plan lag en de vereniging financieel ondersteund werd door de gemeente Utrecht in het kader van het eerder genoemde woningbouwplan van burgemeester Fockema Andreae. Utrecht kocht het bouwterrein en gaf het in erfpacht uit aan de vereniging. Ook kreeg de vereniging via de gemeente een rijksvoorschot voor de woningbouw toegewezen.

De realisatie van Zuilen I verliep door die wind in de

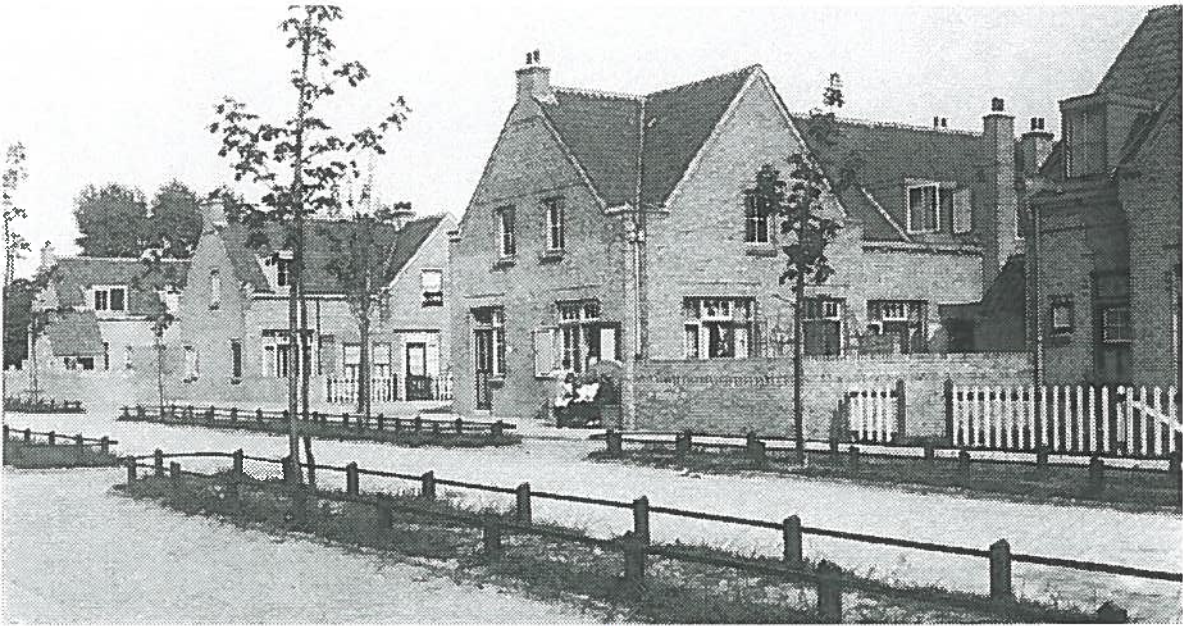


Ontwerp tuindorp Elinkwijk, Utrecht
Schaal 1:5000

rug vlotter dan de realisatie van tuindorp Elinkwijk. Zuilen I, gerealiseerd in 1913-1917, ondervond geen last van de economische problemen en de materiaal-schaarste die de Eerste Wereldoorlog met zich meebracht. 'Elinkwijk', in fasen gerealiseerd in de periode 1915-1927, ondervond die last echter wél. Het project moest versoberd en gefaseerd worden uitgevoerd. De architect wilde er een tweede 't Lansink van maken, maar slaagde daarin door genoemde omstandigheden maar ten dele. Het voorzieningenpakket is schraal vergeleken met 't Lansink. Er zijn geen scholen in het plan opgenomen. De jeugd moest elke dag kilometers lopen naar scholen in het oude dorp Zuilen of in de stad Utrecht.

Een verenigingsgebouw was aanvankelijk wel opgenomen in het plan (het was aan het centrale plein in Elinkwijk geprojecteerd), maar dit werd niet gerealiseerd; de plek waar het verenigingsgebouw had moeten komen bleef een gapend gat in de pleinwand.

Winkelvoorzieningen waren er wel. Aanvankelijk waren deze centraal in Elinkwijk geprojecteerd, aan hetzelfde plein als het verenigingsgebouw, maar later koos men voor een ligging aan de Amsterdamsestraatweg, waardoor er een winkelconcentratie op een centrale plek tussen Elinkwijk en Zuilen I kwamen te liggen.⁷³ Zo smeedde men de twee complexen uiteindelijk toch nog provisorisch aaneen. De lokale samenleving die aldus ontstond, kende een hoge integratiegraad.⁷⁴ De bewoners van deze geïsoleerde woonbuurten waren sterk op elkaar aangewezen. De Groningers en Amsterdammers vonden elkaar al spoedig. Zij



Woningbouw Zuilen I, Utrecht

(De Lessepsstraat)

namen zelf de organisatie van activiteiten ter hand. De fabrikanten droegen aan de integratie bij door activiteiten binnen de muren van de fabriek te organiseren, aanvullend op de activiteiten die vanuit de bewoners zelf kwamen. Zo werd het gemis van een verenigingsgebouw in het complex zelf enigermate gecompenseerd.

SPECIFICATIE RUIMTELIJK MODEL

"Het was een prachtige straat, die Lessepsstraat. D'r waren mooie voortuintjes, zitbankjes tussen de schuurtjes, een trottoir en een soort fietspad, dan een strook met prachtige bomen en in het midden de rijweg van kleine steentjes (...) Voor de meeste Amsterdammers een groene weelde om aan te wonen."⁷⁵

De uitspraken van deze bewoner refereren aan een tuinstadachtige aanpak van het ontwerp, zowel in ruimtegebruik als in groenvoorziening en in vormgeving. De architect die hier door zijn bewoners geprezen werd, was Ph. J. Hamers, de ontwerper van Zuilen I. Deze had te maken met een orthogonaal, niet tuindorpachtig stratenplan dat al vastlag toen hij aan het ontwerp begon. Door toepassing van 'Unwinesque' ontwerpmethoden op kleine schaal, zoals voortuinen, zitbanken en bomen, wist hij toch een tuindorp-

achtige sfeer te scheppen. De ontwerper van Elinkwijk, K.J. Muller, had meer ontwerprijheid en kon ook het totale stratenplan op 'Unwinesque' leest schoeien. Zijn plan voor Elinkwijk vertoont overeenkomst met het plan dat hij eerder maakte voor 't Lansink. De straten zijn gebogen en geven een besloten beeld; lange straten die in het plan voorkomen verruimen zich halverwege tot een plein of plantsoen. Poorten of poortachtige bebouwing behoren tot het standaardvocabulaire van tuinstadontwerpers; ook dit ontwerpmedium is in Elinkwijk terug te vinden. In de bebouwing aan de zuidkant is een poortje opgenomen dat toegang gaf tot het wandelpad naar de fabriek. 's Morgens markeerde de passage van het poortje het moment dat de arbeider zijn dorp verliet; kwam hij aan het eind van de werkdag weer terug, dan markeerde het poortje het moment dat hij weer thuis was. Dit detail illustreert het romantische beeld dat de ontwerpers wilden scheppen.

Frappant is dat de 'groene weelde' waar de geciteerde bewoner over spreekt, werd bereikt bij een verhoudingsgewijs hoge woningdichtheid. De dichtheid lag rond 40 woningen per hectare, terwijl 25 woningen per hectare de standaard is in het tuinstadmodel. De ontwerpers deden geen concessies aan de openbare

ruimte, waardoor de bewoners het met wat minder diepe (gemiddeld 10 meter) achtertuinen moesten doen dan in andere tuindorpen, waar de tuinen soms tot 30 meter diep waren. Het accent lag op de sierfunctie van het groen, niet op de gebruiksfunctie. De achtertuinen waren te ondiep en de kavels waren met een gemiddeld oppervlak van 150 m² te klein om een moestuin te kunnen houden.

De ontwerpers van Elinkwijk aarzelden om voortuinen op te nemen in het ontwerp, hoewel "dit in een tuindorp feitelijk geen punt van overweging mag zijn".⁷⁶ De twijfel werd ingegeven door de verwachte onderhoudsproblemen: de ontwerpers wisten dat een groot deel van de bewoners Amsterdammers waren, en die zouden tuinonderhoud niet gewend zijn. Uiteindelijk besloten de ontwerpers toch voortuinen in het plan op te nemen, en werd, om een goede start te maken, de eerste aanleg gedaan op kosten van de bouwvereniging. Daartoe werd de hulp ingeroepen van Denier van der Gon, tuinarchitect van de gemeente Utrecht.

Conclusie

VOORAF

In het voorgaande zijn acht voorbeelden van fabrikanten-tuindorpen beschreven. Deze worden nu globaal geanalyseerd aan de hand van het model dat in hoofdstuk 4 is geconstrueerd. Het betreft in dit hoofdstuk alleen nog een analyse op hoofdlijnen; aan het eind van hoofdstuk 6, wanneer ook de tuinstadprojecten van woningbouwverenigingen en gemeenten beschreven zijn, wordt een meer uitgebreide analyse gepresenteerd.

Alvorens de projecten per dimensie te analyseren, dient in zijn algemeenheid opgemerkt te worden dat de projecten naar de maatstaven van het tuinstadmodel zeer kleinschalig zijn. Met een gemiddelde projectgrootte van 350 woningen kan hoogstens worden gesproken van tuindorp, niet van tuinstad. Het oorspronkelijke tuinstadmodel gaat uit van 5500 woningen, meer dan vijftien maal zo veel. Bij de analyse komen de zes dimensies waaruit het model bestaat, successievelijk aan de orde: bestaanswijze, bestuurswijze, samenlevingswijze, ruimtegebruik, groenvoorziening en vormgeving.

BESTAANSWIJZE

De fabriek zorgde ervoor dat de nederzetting economisch op eigen benen kon staan, conform het oorspronkelijke model. Daarmee is niet gezegd dat de fabrikanteninitiatieven volledig voldoen aan de criteria van het oorspronkelijke model. Door het feit dat er maar één fabriek is, en niet de mix van kleinschalige bedrijven die Howard voorstond, was er een monocultuur die werknemers afhankelijk maakte en die de lokale economie recessiegevoelig maakte. Van diversiteit, kleinschaligheid en flexibiliteit in de industriële sector is geen sprake. Wél is in een deel van de projecten de mogelijkheid van inkomenssubstitutie via de eigen moestuin geschapen. Hier voldoet het model aan het principe van de semi-agrarische bestaanswijze uit het oorspronkelijke model. Het Peeldorp Griendtsveen is daar het zuiverste voorbeeld van.

BESTUURSWIJZE

De fabrikanten hanteerden veelal een beheersingsmodel, dat ver af stond van de vrijheid en coöperatie die Howard in zijn model bepleitte. Van datgene wat in bestuurlijk opzicht het meest kenmerkende van het oorspronkelijk model is, namelijk de grote spreiding van bestuurstaken, de democratie, de medezeggenschap en de zelfontplooiing van de burger, is in de tuindorpprojecten van fabrikanten in Nederland zelden iets terug te vinden. Het maatschappijmodel was, op enkele uitzonderingen na, hiërarchisch, autoritair, bevoogdend en soms zelfs onderdrukkend.

De initiatiefnemers oriënteerden zich op modellen van vóór Ebenezer Howard, ook in de gevallen dat zij hun project realiseerden na publicatie van *Garden Cities of To-morrow*. Zij kozen voor een model waarin de fabrikant zelf bepaalde wat goed was voor de bewoners en gaven in de meeste gevallen bewoners niet of nauwelijks ruimte voor eigen initiatief of medezeggenschap, bijvoorbeeld in het beheer van de openbare ruimte of van sociaal culturele activiteiten.

SAMENLEVINGSWIJZE

Bij een deel van de projecten (de grotere, rond 1000 woningen) streefden de initiatiefnemers naar realisering van een complete samenleving op lokale schaal, en dat lukte ook, ondanks de geringere omvang van de projecten dan bedoeld in het oorspronkelijk model.

Bij de andere (nog kleinere) projecten speelde de



compleetheid van de samenleving geen rol als doelstelling, behalve wanneer de nederzetting, zoals in het geval van het Peeldorp Griendtsveen, ver weg lag van andere dorpen en steden.

In het oorspronkelijke model is ook een hoge integratiegraad een doelstelling. Bij een deel van de projecten werd die daadwerkelijk bereikt, mede dankzij investeringen door de fabrikant in het verenigingsleven. Bij een ander deel werd de integratie echter geremd doordat typische 'integratieremmers' aan het werk waren, zoals onder meer beschreven door König (zie hoofdstuk 4): machtsongelijkheid en verzuiling. De machtsongelijkheid tussen fabrikant en arbeiders was de belangrijkste remmer. Waar een beheersingsmodel werd doorgevoerd, werden bewoners passief gemaakt en kwam geen verenigingsleven op zelf georganiseerde basis tot bloei.

RUIMTEGEBRUIK

Op het lage schaalniveau (dat van de individuele woning, de straat en het blok) voldeden de projecten van de fabrikanten voor het merendeel aan het tuinstadmodel. De gemiddelde woningdichtheid bedraagt in de beschreven projecten 25 woningen per hectare, en gestapelde bouw komt niet voor (alle woningen hebben een eigen tuin). De kavels zijn doorgaans groot genoeg voor een moestuin, en meestal ook geschikt voor dierhouderij (er is voorzien in afvoermogelijkheid voor tuinafval en mest via de zijkant of achterkant van de tuin).

Op hogere schaal werd echter niet aan de principes van het oorspronkelijk model voldaan: er werd geen zone rond het project bestemd tot 'groene gordel'. Geen van de Nederlandse fabrikanten kocht land rond het project voor recreatiedoeleinden, zoals bijvoorbeeld Cadbury deed in Bournville (zie hoofdstuk 2). Daarvoor waren de projecten te klein: een groene gordel heeft pas zin bij een zodanig grote en aaneengesloten verstedelijkte zone dat behoefte aan recreatiegebied buiten deze zone ontstaat.

GROENVOORZIENING

In alle projecten is de groenvoorziening een belangrijk thema voor de initiatiefnemers en de ontwerpers die in hun opdracht werkten. Soms werd naast de architect speciaal voor het groen ook een landschapsontwerper aangesteld.

Door de fabrikanten werd het accent verschillend gelegd waar het gaat over de functie van het groen. De ene oprichter wilde een aangeharkt park waarin niet gerommeld kon worden (het Engelse model), de ander schiep bewust ruimte voor mogelijkheden tot moestuinieren (het Duitse model). Een mengvorm, dus een model met zowel siergroen als productiegroen, wordt ook aangetroffen.

VORMGEVING

De vormgeving is in alle projecten uitgesproken romantisch. De ontwerpers keken vooral naar Engelse voorbeelden van tuinsteden en fabrikantendorpen. De romantische vormgeving was in een aantal gevallen misplaatst, namelijk daar waar de sociale orde trekken van een beheersingsmodel vertoonde. Het ruimtelijke model was in die gevallen geen juiste uitdrukking van het sociale model. Een strakke, geometrische ordening, met een groter aandeel gemeenschappelijk te delen ruimte in en om de gebouwen, zou beter bij het sociale model hebben gepast. De discrepantie is te verklaren uit het feit dat doorgaans niet de opdrachtgevers, maar de architecten aan kwamen dragen met het idee om het tuinstadmodel te volgen. Zij stelden zich de vraag niet of de door hun gekozen vormgeving al dan niet spoorde met de sociale orde.

TUSSENSTAND

Zou alleen gekeken worden naar projecten van fabrikanten, dan zou de eindconclusie luiden dat het door hen gehanteerde model maar voor een deel van de dimensies spoort met het tuinstadmodel. Op de ruimte- en de groendimensie voldoet het aan de criteria van het model, op de bestaansdimensie en de samenlevingsdimensie voldoet het gedeeltelijk, en op de bestuursdimensie voldoet het in het geheel niet.

Op de vormgevingsdimensie voldoet het model op het eerste gezicht wel, maar moet in een aantal gevallen vastgesteld worden dat de gekozen vormgeving geen juiste uitdrukking is van het rigide beheersingsmodel dat fabrikanten hanteerden in het bestuur van de tuinstad. Het project heeft dan wel het lichaam, maar niet de ziel van Howards model.

