

Beschermd dorpsgezicht Batadorp



Datum in procedure: 18-09-2012

Toelichting bij het besluit tot aanwijzing
van het beschermd dorpsgezicht Batadorp
gemeente Best (Noord-Brabant)
ex artikel 35 Monumentenwet 1988

Datum aanwijzing: 29-02-2016

Errata:

Best, Batadorp

De minister van Onderwijs, Cultuur en Wetenschap en de minister van Infrastructuur en Milieu zijn bevoegd om gezamenlijk beschermde stads- en dorpsgezichten aan te wijzen. Het rechtsgevolg van de aanwijzing is dat de gemeenteraad ter bescherming van een stads- of dorpsgezicht een bestemmingsplan, als bedoeld in de Wet ruimtelijke ordening, vast moet stellen. In die zin kan de aanwijzing tevens een stimulans betekenen voor een te voeren ruimtelijk kwaliteitsbeleid.

In totaal zijn er in Nederland meer dan 400 beschermde stads- en dorpsgezichten met een geschiedenis die teruggaat tot vóór het jaar 1850. In het kader van het Monumenten Inventarisatie Project is ook de stedenbouw uit de periode 1850-1940 landelijk geïnventariseerd. Het besluit tot aanwijzing van Batadorp in de gemeente Best als beschermd dorpsgezicht vloeit voort uit deze inventarisatie.

Inleiding

Batadorp ligt ten zuiden van de kern Best (Noord Brabant), waarvan het wordt gescheiden door het Wilhelminakanaal. Het is een goed voorbeeld van een 'company town': een fabriekscomplex met bijbehorende nederzetting, gebouwd door de fabrikant. Batadorp is homogeen van opzet en in hoofdlijnen gaaf bewaard gebleven. De geschiedenis van Batadorp begint in 1933 met de bouw van de NV Maatschappij voor Schoen- en Lederindustrie Bata, beter bekend als 'de Bata'. De moederfabriek van Bata stond in het Tsjechische Zlin. Tegelijk met de eerste fabrieksgebouwen werden de eerste woonhuizen gebouwd. In de jaren daarna groeide de nederzetting uit tot een fabrieksdorp met een bedrijfs- en een woongedeelte, gescheiden door een groenstrook (Europaplein). De woonhuizen en de fabrieksgebouwen zijn gebouwd in functionalistische stijl, die bewust door Bata werd toegepast. In deze architectuur herkennen we de principes van de Nieuwe Zakelijkheid en Bauhaus. Opzet en karakter van Batadorp komen sterk overeen met die van de moederfabriek in Zlín en vestigingen van Bata elders in Europa.

Ontstaan en ontwikkeling

Voorgeschiedenis

De grote man achter het schoenenbedrijf was Tomas Bata¹, schoenmakerszoon uit Zlin (nu Tsjechië). In 1894 startte hij, aanvankelijk bijgestaan door zijn broer, in zijn woonplaats een schoenfabriek om met behulp van industriële methoden goedkope kwaliteitsschoenen te produceren. Al snel begon de onderneming te exporteren en vanaf 1922 werden ook Batawinkels geopend in het buitenland, de eerste in Amsterdam. In 1923 schreef Tomas Bata, inmiddels burgemeester van Zlin, een wedstrijd uit voor architecten om een nieuwe stad te ontwerpen rondom een nieuwe fabriek. Winnaar werd de Tsjechische architect Frantisek Gahura, onder wiens leiding in de jaren daarna het hypermoderne 'Batapolis' verrees. Rond 1930 was Bata de grootste schoenexporteur ter wereld met een internationaal netwerk van Bata-winkels. Inmiddels was Bata overgegaan tot het oprichten van satellietfabrieken in de exportlanden. Belangrijke drijfveer - naast uitbreiding van de afzetmarkt - was het omzeilen van de importbepalende maatregelen die de meeste landen in de crisistijd invoerden. De bouw van een fabriek in Best was onderdeel van dit programma. Andere Batafabrieken verrezen onder meer in Polen, Kroatië, Zwitserland, Frankrijk en Engeland, maar ook in India, Indonesië, Brazilië en de USA. Voor al deze vestigingen diende de opzet van de moedervestiging in Zlin als voorbeeld.

Bedrijfsfilosofie

Tomas Bata past in de rij van verlichte, paternalistische ondernemers met uitgesproken ideeën over de toekomst. Hij geloofde sterk in de mogelijkheden van technologische vooruitgang als voorwaarde voor het creëren van een betere maatschappij. In vele opzichten liep hij vooruit in de zorg voor zijn werknemers, maar vooral vanuit de gedachte dat dit ook goed was voor zijn bedrijf.

¹ Correcte spelling is eigenlijk Bat'a, spreek uit Batja

Naar het voorbeeld van de Fordfabrieken in Amerika wilde Bata aan de lopende band grote hoeveelheden betaalbare kwaliteitsschoenen produceren. Om de lijnen kort te houden werd het gehele productieproces in eigen hand gehouden. Bij de schoenfabriek verzezen eigen rubberfabrieken, leerlooierijen, drukkerijen en energievoorzieningen. De producten werden verkocht in eigen Bata-winkels. Efficiency was ook het uitgangspunt bij de gebouwen, die door eigen architecten werden gestandaardiseerd tot rationele, universeel toepasbare typen.

Het personeel werd onderworpen aan een systeem van normering, prestatieloon en bonussen. Wie het hardst werkte, verdiende het meest. Maar wie te laat kwam of niet goed werkte riskeerde een boete of ontslag. Daar stond tegenover dat het bedrijf een 42-urige werkweek hanteerde met vrije zaterdag, wat toen vooruitstrevend was. Het bedrijf zorgde ook voor goede huisvesting, scholing, zorg en vrijetijdsbesteding. Gezonde en loyale werknemers presteerden beter, zo was de filosofie.

De Bata-filosofie werd in Zlin in praktijk gebracht in 'Batapolis', de door Gahura uitgewerkte modelstad, met in het centrum het rationeel opgezette fabriekscomplex en daaromheen een arbeiderskolonie bestaande uit halfvrijstaande woningen in een tuindorpachtige setting. De stad beschikte daarnaast over eigen voorzieningen als sportaccomodaties, scholen en een hospitaal. De 'company town' - was in de ogen van Bata de ideale vorm om een 'community' te creëren in dienst van het bedrijf. En net zoals hij betaalbare kwaliteitsschoenen produceerde met behulp van industriële technieken, zo zocht hij ook betaalbare kwaliteit in de opzet van de fabrieksgebouwen en arbeiderswoningen. Een gestandaardiseerde, functionalistische bouwstijl vloeide daar als vanzelf uit voort.

Vestiging Best

Voor de vestiging in Nederland viel, na vergeefse onderhandelingen met de gemeente Eindhoven, de keuze op een strategisch gelegen stuk heidegebied in de gemeente Best. De belangrijkste vestigingsfactoren waren de lage grondprijs, de aanwezigheid van goedkope en volgzame arbeidskrachten, en de goede, deels recent aangelegde verkeersverbindingen: de spoorlijn Den Bosch-Utrecht, Wilhelminakanaal, Beatrixkanaal (toen nog in aanleg), en het vliegveld Welschap bij Eindhoven².

De aankoop van 165 ha heidegrond werd in 1933 beklonken. Het ging om een terrein ten zuiden van de kern Best, ingeklemd tussen de spoorlijn en de twee kanalen, plus een extra terrein aan de oostzijde van de spoorlijn. De geïsoleerde ligging ten opzichte van de kern Best - aan de overzijde van het Wilhelminakanaal - werd als een voordeel gezien voor de vorming van een saamhorige Bata-gemeenschap. Ook straten en nutsvoorzieningen waren eigendom van de Bata, dat de enclave afsloot met slagbomen en een eigen bewakingsdienst instelde. De toegangsweg naar de fabriek liep vanuit de richting Eindhoven (vliegveld) langs het Beatrixkanaal en vandaar via een kastanjelaan naar de poort tussen het 2e en 3e hoofdgebouw. Pas in 1947 zou er een vaste brug komen over het Wilhelminakanaal (Batabrug).

De meeste werknemers van Bata kwamen per fiets, bus of trein naar de fabriek. De fabriek had vanaf 1941 een eigen halte aan de spoorlijn. In het dorp woonden zowel hoger personeel als arbeiders, waarvan een deel uit Tsjechoslowakije. De nederzetting werd opgezet als een 'community', het was een op zichzelf staande eenheid die geen deel uitmaakte van een grotere stedenbouwkundige structuur. In principe hoefden de werknemers het Batadorp niet uit: er waren sportvoorzieningen, verenigingen, een bioscoop, winkels, een kapper, een restaurant, een school en een dokter. De geplande kerk kwam er

² Het Bata-kader beschikte over eigen vliegtuigen; in 1932 verongelukte Tomas Bata sr. in zijn eigen Bata-toestel in Zlin

voorlopig niet, de Heilige Mis werd opgedragen in een afgescheiden deel van de fabriek. In de filosofie van zelfvoorziening paste ook de Bata-boerderij, die ten zuiden van de nederzetting werd ingericht en die een deel van de voedselvoorziening van Batadorp voor rekening zou moeten nemen.

Rond 1940 telde Batadorp een tiental fabrieksgebouwen, zo'n 130 woningen, een boerderij en sport- en recreatieterreinen, ingeklemd in de oksel van de spoorlijn en het Wilhelminakanaal. Het bedrijf zorgde voor werk, woningen en ontspanning: alle functies onder één beheer, maar wel ruimtelijk strikt gescheiden. Plannen om Batadorp uit te bouwen tot een complete Batastad zijn nooit uitgevoerd. Met het uitbreken van de Tweede Wereldoorlog stagneerde de ontwikkeling. Grote terreinen ten zuiden van de fabriek en ten oosten van de spoorlijn bleven onbebouwd.

De Fabriek

De opzet van het fabrieksterrein was conform het door Ford vervolmaakte principe van massafabricage en lopende-bandproductie. De gebouwen waren gegroepeerd in strippen, die de productielijn en de opeenvolgende productiefases weerspiegelden. In Batadorp werd de voorste strip gevormd door drie meerlaagse hoofdgebouwen: de schoenenfabriek, het kantoorgebouw en de kousenfabriek. Daarachter, in het gelid, lagen vier strippen in laagbouw, waar de productie van de halffabrikaten plaats vond, en waar de voorraadmagazijnen en andere nevenbedrijven lagen. Zo ontstond een kenmerkend gridpatroon van langstraten en dwarsstraten. De fabriek was op de hoofdspoorlijn aangesloten door een raccordement, dat zich over de langstraten vertakte, zodat in principe ieder gebouw was ontsloten. Geavanceerd was de opzet van een ondergronds leidingennet voor wateraanvoer, vuilwaterafvoer en waterzuivering. Ten zuiden van de fabriek, later ten oosten van de spoorlijn, lagen vloeivelden waar het water van de zuiveringsinstallatie kon bezinken³.

³ De vloeivelden zorgden bij ongunstige wind voor stankoverlast

De vloeivelden (een vorm van bemesting) zijn waarschijnlijk aanleiding geweest om de Bata-boerderij op te richten, aanvankelijk als akkerbouwbedrijf, later als veeteeltbedrijf.

Het eerste opgeleverde gebouw was een standaardfabriekshal in de tweede strip, 'ingezegend' in 1934. Kort daarna volgden de eerste twee hoofdgebouwen, aanvankelijk ontworpen met vijf lagen, maar uiteindelijk in drie lagen uitgevoerd. De hoofdgebouwen vallen op door hun strakke, zakelijke vormgeving, uitgaande van een betonconstructie met langgerekte raamstroken en een plat dak. De laagbouw bestond uit fabriekshallen volgens een standaardontwerp met flauw gebogen dakvormen, bestaande uit stalen en houten spantconstructies. Bij de naoorlogse uitbreidingen werd de standaardisatie verlaten.

De architectuur van de hoofdgebouwen was gebaseerd op het eveneens voor het eerst in Amerika toegepaste principe van de *daylight factory*: smalle en lange gebouwen van meerdere bouwlagen, opgetrokken in een betonskelet met gestandaardiseerde onderdelen en een invulling met grote glaspuien. Deze functionalistische, module-achtige bouw garandeerde niet alleen lage bouwkosten, maar ook een flexibele vloerindeling en optimale toetreding van daglicht en frisse lucht tot in alle delen van de fabriek. Architecten als Gropius, Le Corbusier en andere functionalisten stelden deze 'ingenieursbouw' ten voorbeeld aan hun Europese vakgenoten. De Batagebouwen zijn qua principe te vergelijken met bekende voorbeelden als de Fagus-fabriek in het Duitse Alfeld (1913), de Van Nellefabriek in Rotterdam (1929) en de Philipsfabriek op Strijp-5 in Eindhoven (1930). Het gebouwtype was eerder in Zlin toegepast. Het ontwerp van de gebouwen in Best wordt toegeschreven aan de Bata-architecten F. Gahura en V. Karfik.

Het dorp: structuur

De woonkolonie was gescheiden van het fabrieksterrein door een brede groenstrook, het huidige Europaplein. De kolonie bestond uit

dubbelwoningen (twee-onder-een-kap) voor gezinnen, en een aantal gezellenhuizen of internaten voor vrijgezelle jongemannen. De eerste bouwfase van het dorp (1933-1935) kent een stedenbouwkundige structuur die aansluit op de rationele opzet van het fabrieksterrein. Dit werd ook gepropageerd door J.M. de Casseres van de provinciale Streekplannendienst. Tegelijk met de eerste bedrijfsgebouwen kwam een eerste reeks dubbelwoningen voor het personeel gereed aan het Europaplein, loodrecht op het kanaal. Ze zijn verspringend geplaatst ten opzichte van de rooilijn. Ook in de parallel lopende Amsterdamsestraat is de verspringende rooilijn toegepast. Dezelfde rationele opzet paste De Casseres ook toe in zijn plan voor een groot Batastad, inclusief een uitbreiding aan de overzijde van de spoorlijn. Dit plan is nooit uitgevoerd.

Tegenover de moderne Casseres stond volkhuusvestingsambtenaar Bolsius, die een meer traditionele opzet voorstond, die beter zou passen bij de lokale volksaard. Die invloed zien we terug in de tweede bouwfase, waarin de Wilhelminastraat en de Schoenmakersstraat een bochtig verloop krijgen, waardoor een meer tuinwijkachtig karakter ontstond. Na 1937 vond ook enige verdichting van de bebouwing plaats.

De gehele woonwijk is in ca. zeven jaar gebouwd, in een bouwstroom verlopend van oost naar west. De dubbelwoningen waren gebouwd in verschillende typen, zowel voor hoger als voor lager personeel. De centrale as werd gevormd door de Batalaan, die loodrecht uitkwam op de fabriekspoort. Aan deze laan stonden de woningen voor het hogere personeel, waaronder enkele vrijstaande woonhuizen. Aan de kop van de Batalaan, waar deze een knik maakt, stond de (inmiddels gesloopte) directeursvilla, met de Batalaan als zichtlijn. Voor ongetrouwde werknemers en jongens in opleiding werden in 1934 en 1935 enkele gezellenhuizen of internaten gebouwd. Plannen voor een meisjesinternaat zijn nooit uitgevoerd.⁴ Vlak na de oorlog verrees aan

⁴ in de volksmond later de 'Turkeninternaten' genoemd, omdat hier de

de Batalaan een tweede (nog bestaande) directiewoning, een vrijstaande villa met grote tuin en zwembad. Typerend voor de woonkolonie was de hiërarchie binnen de bebouwing, die een afspiegeling was van die in het bedrijf.

Het dorp: bouwstijl

De woningontwerpen behoorden tot de gestandaardiseerde en universeel toepasbare modellen uit Zlin. Ze zijn vermoedelijk ontworpen door de Tsjechische architecten A. Vitek en/of J. Polacek. Antonin Vitek behoorde tot de school van de Praagse Academie voor Creatieve kunst. Deze school propageerde het functionalisme, met een strakke en zakelijke vormgeving.

De sobere, functionele bouwstijl werd bewust door Bata toegepast. Orde en netheid werden door het bedrijf op prijs gesteld. Een bekend verhaal is dat de huizen platte daken hebben omdat de bewoners op zolder toch alleen maar rommel zouden opslaan. Het personeel moest er verzorgd en netjes geschoren bijlopen; klompen waren verboden, het alternatief werd immers door Bata zelf geproduceerd. Daar stond tegenover dat iedere woning in Batadorp beschikte over stromend water en een badkamer met ligbad, evenals gas en elektriciteit. Een ongekende luxe voor arbeiders in die tijd.

Binnen het huizenbestand zijn verschillende typen te onderscheiden, maar een aantal gemeenschappelijke kenmerken zorgt voor een uniform geheel: de kubische hoofdvorm van twee bouwlagen, de platte daken met uitstekende daklijst, de symmetrie van de voorgevels, en het metselwerk in roodbruine baksteen. Toch werd ook aandacht besteed aan detaillering, met name bij de na 1937 gebouwde huizen; vermoedelijk was dit de invloed van de in Best gedetacheerde architect Rossmanith. Zo werden er geschoorde luifels toegepast, ronde venstertjes in de voor- of zijgevels en betonnen zitbanken. Rossmanith ontwierp ook garages en schuurtjes, waarvan er enkele bewaard zijn gebleven.

buitenlandse werknemers waren gehuisvest

Groen en recreatie

Groenaanleg speelde een belangrijke rol bij de opzet van de nederzetting. De opzet van de woonkolonie was een ruim opgezette, open bebouwing, met zowel voor- als achtertuinen. De tuinen waren niet bedoeld als moestuin, de directie zag liever bloemen. De open opzet had meer consequenties. Alleen lage beplanting en ligusterhagen waren toegestaan. De hagencultuur was beeldbepalend binnen de woonkolonie. Alleen enkele hoofdlanen werden beplant met bomen. Van deze vooroorlogse beplanting is weinig bewaard gebleven. De groenaanleg diende daarnaast als scheiding tussen de verschillende functies, met name de groenstrook tussen de fabriek en de woonkolonie (Europaplein). Het groen had daarnaast zelf een functie als recreatiegebied of sportterrein. Een groot deel van de huidige groenstructuren is naorlogs. Een op zichzelf staande groenfunctie was de (nu verdwenen) Bata-boerderij, ten zuiden van de woonkolonie.

Ontwikkelingen na de Tweede Wereldoorlog

In 1939, toen de nazi's Tsjechoslowakije dreigden te confisqueren, verhuisde Bata met een grote groep medewerkers naar Canada, waar de familie de nieuwe company-town Batawa stichtte. Dit werd tevens de nieuwe hoofdzetel van het concern. Na de oorlog werd de fabriek in Zlin door het communistische regime onteigend.⁵

De Batavestiging in Best kwam na de oorlog tot grote bloei. Op het hoogtepunt, halverwege de jaren 1960, telde Nederland 150 Bata-schoenwinkels en werkten er 2500 mannen en vrouwen in de fabriek. Eind jaren 1960 kwam de verandering. De schoenproductie verhuisde steeds meer naar de lagelonenlanden. Het aantal Bata-winkels nam snel af.

⁵ Het hoofdkantoor van het Bata-concern is tegenwoordig gevestigd in het Zwitserse Lausanne

Na een heroriëntatie werd in 1970 Bata Industrials opgericht met het hoofdkantoor in Best. De fabriek ging zich specialiseren in veiligheidsschoenen en -kousen. Een klein deel van het personeel behield zijn baan, 1600 werknemers werden naar huis gestuurd. In 1978 droeg Bata het dorp, een deel van de bedrijfsgebouwen en haar overige gronden in Best voor bijna 19 miljoen gulden over aan de gemeente. Company en town werden hiermee definitief losgekoppeld. De kern van de oorspronkelijke company town Batadorp is nog grotendeels aanwezig en herkenbaar. De naoorlogse ontwikkelingen, met name na 1978, hebben het ruimtelijke beeld wel sterk beïnvloed.

Na de oorlog werd het snel duidelijk dat de plannen voor uitbreiding van Batadorp niet zouden worden doorgezet. De gemeente gaf voorrang aan de bouw van Wilhelminadorp, aan de noordzijde van het Wilhelminakanaal. Hier kwamen ook veel Batamedewerkers te wonen, Bata zelf investeerde mee in de bouw. Hier verrezen ook kerken, scholen en winkels op loopafstand van Batadorp. In 1947 werd de noodbrug over het kanaal vervangen door een vaste brug. Batadorp zelf breidde niet meer uit, op de tweede directiewoning na.

Het scheiden van groenfuncties werd wel doorgezet. De sportvelden werden verplaatst van de centrale groenstrook naar een apart sportcomplex aan de zuidzijde van het Bataterrein, dat door een lange bomenlaan (Parkweg) met Batadorp werd verbonden. Aan de zuidzijde van de fabriek werd de centrale groenstrook verlengd met een wandelbos ('Coniferenbos'). Ook de niet-ontwikkelde gronden ten zuiden van de Bata-boerderij werden ingezaaid met bos. Het Bataterrein aan de overzijde van de spoorlijn werd grotendeels ingeplant met bomen (Bata-bos, later Koekoeksbos). Een deel hield de bestemming van vloeivelden.

Een belangrijke verandering eind jaren 1960 was de herinrichting van het Europaplein door landschapsarchitect C. Ellings. De oriëntatie van de hoofdgebouwen van de fabriek, die aanvankelijk met hun

achtergevel naar het dorp stonden, omringd door hekwerk, werd gewijzigd. Er kwam een nieuwe hoofdingang aan het Europaplein, de hekken werden verwijderd, rond de gebouwen plantte Ellings vooral lage struiken en heide, ook de omgeving van het Europaplein werd door Ellings heringericht. De visuele relatie tussen fabriek en woonkolonie werd hiermee fors versterkt. Tot slot werd in de jaren 1960 de oude toegangsweg naar de fabriek vervangen door een nieuwe rondweg langs het kanaal (Bataweg, uitkomend bij de Batabrug). De weg kreeg een aansluiting op de nieuwe autosnelweg Eindhoven-Tilburg, waarvoor een deel van het daar ingeplante bos weer moest verdwijnen.

Overdracht aan de gemeente

In 1978 vertoonde Batadorp nog alle kenmerken van een gave company-town. De lichte aanpassingen uit de jaren 1950 en 1960 hadden dit beeld alleen maar versterkt. De overdracht aan de gemeente Best had ingrijpende consequenties. Batadorp moest worden aangesloten op het gemeentelijke rioleringsstelsel en andere nutsvoorzieningen. De straten werden heringericht, profielen aangepast, parkeervakken gemaakt, nieuwe bomen geplant. De consequentie was dat de voortuinen werden ingekort, ligusterhagen verdwenen en het open karakter van de woonkolonie begon te verdwijnen.

Bijna alle bewoners gingen in op het aanbod om hun huurwoning te kopen. Ook dit had grote gevolgen. De relatief kleine woonhuizen en de relatief grote percelen boden de gelegenheid om aan- en uitbouwen te realiseren. Het optrekken van hoge erfscheidingen, vervanging van deuren en kozijnen etc., tastten het open en uniforme karakter van Batadorp eveneens aan.

Ook het fabrieksterrein veranderde van karakter. Een deel van de gebouwen werd gesloopt en er vestigden zich nieuwe bedrijven. Het kenmerkende, door spoorlijnen ontsloten grid-patroon is hierdoor deels verdwenen.

Kort daarop werd begonnen met de 'afronding' van Batadorp met een uitbreiding aan de zuidzijde van de woonkolonie. Hiervoor werden enkele verouderde panden gesloopt, waaronder de internaten, maar ook de directeursvilla (nu Lederstraat en omgeving). Ook een stuk van de oude toegangsweg tot de fabriek verdween.

De Bata-boerderij, die geen functie meer had, werd gesloopt. Hier realiseerde de gemeente een nieuw bedrijventerrein.

Wel handhaafde de gemeente een brede groenstrook tussen Batadorp en het nieuwe bedrijventerrein, dat werd ingericht tot parkbos (Breevenpark).

Een opmerkelijke maatregel was verder het planten van bomen en struiken om een betere afscherming te krijgen tussen woon- en bedrijfsbebouwing, als om te benadrukken dat deze nu zelfstandige elementen waren. Het werk van Ellings werd hiermee weer teruggedraaid.

Huidig ruimtelijk karakter

Ondanks de ontwikkelingen van vooral de laatste 30 jaar zijn binnen het beschermd gezicht Batadorp de belangrijkste kenmerken van het oorspronkelijke Batadorp nog bewaard gebleven en is het unieke karakter van 'company-town', met gescheiden woon-, werk- en groenfuncties, nog goed herkenbaar. Door de bouw van Wilhelminadorp heeft de kolonie zijn geïsoleerde karakter wat verloren, al is Batadorp vanuit Best nog steeds alleen via de Batabrug over het Wilhelminakanaal toegankelijk. De visuele relatie met het kanaal is door boombeplanting miniem.

De kern van het gezicht wordt gevormd door twee stroken bedrijfsgebouwen en de oorspronkelijke woonkolonie, gescheiden door een centrale groenstrook. De drie eenheden representeren de drie centrale functies binnen de company-town: wonen, werken en ontspanning.

Het heringerichte Europaplein is het centrum van het gezicht. Een grote beuk van ca. 2,5 meter omtrek resteert van de oorspronkelijke beplanting. Het plein toont het tweeledige karakter van de 'company-town': aan de oostzijde de drie hoge, witte bedrijfsgebouwen, aan de westzijde de lage woonblokjes. De visuele relatie tussen fabrieksgebouwen en woonkolonie is door aanplant van bomen enigszins verstoord. De centrale groenstrook - Europaplein, overgaand in het coniferenbos en eindigend bij het voormalige sportpark - is nog vrij gaaf aanwezig. Van het sportpark zijn alleen de tennisbanen overgebleven. Sportpark en Europaplein zijn met elkaar verbonden door de fraaie Parkweg, die geflankeerd wordt door een dubbele rij (naoorlogse) platanen.

De systematische opzet van het bedrijfsgebouwen met de hoogbouw en daarachter de tweede strip met twee oorspronkelijke laagbouwhallen is nog goed herkenbaar. De spoorverbindingen zijn verdwenen. Van de strappen daarachter zijn de meeste laagbouwhallen en het ketelhuis na 1978 gesloopt. Hier hebben zich nieuwe bedrijven gevestigd.

De functionalistische bouwstijl van de hoofdgebouwen is vrij gaaf bewaard gebleven, ondanks de toevoeging van zonnepanelen aan de strakke gevels. Ook de functionalistische bouwstijl van de oorspronkelijke woonkolonie is relatief goed bewaard gebleven, waardoor de opzet als company-town goed herkenbaar is.

Binnen de woonkolonie kunnen twee delen worden onderscheiden. Aansluitend op het Europaplein tot en met de Amsterdamsestraat en een deel van de Batalaan is het straatverloop rechtlijnig met verspringende rooilijnen. Ten westen daarvan liggen de Wilhelminakanaalstraat en de Schoenmakersstraat met gebogen straatverloop, het westelijke verlengde deel van de Batalaan, en als dwarsstraat de Welvaartstraat. Op de plaats van het gesloopte gezellenhuis is aan de Batalaan is beeldverstorende nieuwbouw gekomen, die wel binnen de structuur van de Batalaan is meegenomen. Dit geldt niet voor het terrein van de voormalige 'directeursvilla', waar de nieuwbouw rond de Lederstraat is gerealiseerd. Verderop aan de Batalaan staat binnen het beschermd gezicht de tweede directievilla (ook wel abusievelijk 'directeursvilla' genoemd) omringd door een grote tuin.

Het open karakter van de woonkolonie is deels verdwenen door aanplant van bomen, het optrekken van hoge erfafscheidingen en het realiseren van uit- en aanbouw. Het uniforme karakter van de bebouwing is echter nog goed herkenbaar.

De overige voormalige Bataterreinen zijn sterk verstoord en/of na 1978 herontwikkeld. Dat geldt ten eerste voor de zuidelijke uitbreiding van het woondorp, het Breevenpark en het nieuwe industrieterrein ten zuiden daarvan. In het Breevenpark zijn restanten herkenbaar van de Kastanjelaan die de oude toegangsweg vormde naar de fabriek, en de oude toegangsweg naar de Bata-boerderij (Lindelaantje).

Het terrein ten oosten van de spoorlijn (Koekoeksbos en vloeivelden) is voor een groot deel ingericht als golfterrein. Een deel van het bos is bewaard gebleven, in het meest oostelijke deel zijn villa's gebouwd. De eerste villa's werden hier in de jaren 1960 gebouwd voor het Tsjechische Bata-kader.

Nadere typering van te beschermen waarden

Het beschermd gezicht Batadorp is van grote *sociaal- en cultuurhistorische waarde* als voorbeeld van een geplande 'company-town', met een bedrijfscomplex en een aansluitende woonkolonie, gesticht op particulier initiatief.

De community-gedachte uit zich onder meer in de enclave-achtige opzet, de onlosmakelijke combinatie van bedrijf en woonkolonie, de hiërarchie in de woningtypen die een afspiegeling is van die in het bedrijf, en de uniforme vormgeving van de woningen.

Het beschermd gezicht Batadorp is van grote *stedenbouwkundige waarde* vanwege de enclave-achtige opzet als 'company town', met enerzijds het fabriekscomplex, en anderzijds de woonkolonie in een tuindorppachtige opzet, gescheiden door een centrale groenstrook. In de scheiding tussen woon- werk- en groenfuncties is de functionalistische opzet van de nederzetting te herkennen.

Kenmerkend is de gridstructuur van het fabriekscomplex die de verschillende functies van de fabrieksgebouwen in de productielijn weerspiegelt. Het stratenpatroon uit de eerste fase van de woonkolonie sluit hier op aan en is eveneens rechtlijnig met inspringende rooilijn; de tweede fase laat een patroon van gebogen straten zien met doorlopende rooilijn, waarin we de invloed van de tuindorppgedachte wat meer terugzien. Het tuindorpkarakter zien we ook terug in de opzet van percelen met voor- en achtertuinen en de restanten van beplanting en de ligusterhagen als perceelscheidingen.

Het beschermde gezicht Batadorp is van grote *architectuurhistorische waarde* door de consequent functionalistische bouwstijl, zowel van de fabrieksgebouwen als van de woningen. De bedrijfsgebouwen en de woningen waren standaardontwerpen van het Bata-concern,

ontwikkeld in de moedervestiging in Zlin. De belangrijkste architecten waren F. Gahura (fabrieksgebouwen) en A. Vitek (woningen). De strakke fabrieksgebouwen van drie etages uit 1934-1938 zijn een fraai voorbeeld van modernistische fabrieksarchitectuur, gebaseerd op het idee van de *daylight factory*, en nauw verwant met stijlen als Bauhaus en Het Nieuwe Bouwen. Kenmerkend is de strakke vorm, gebaseerd op een betonnen frame met grote raampartijen. De twee originele fabriekshallen op de tweede strip zijn van waarde door hun industriële constructie van gemetselde wanden en flauw gebogen daken met houten en ijzeren spantconstructie en ramen met ijzeren roedenverdeling.

Bijzonder is de uitvoering van de woonhuizen in een functionalistische stijl, waarvoor het bedrijf bewust had gekozen. Vormgeving en constructie stralen de ideologie uit van het bedrijf om het personeel te huisvesten in sobere, doch comfortabele woningen met moderne voorzieningen. De woningen zijn gebouwd in verschillende typen, die de hiërarchie binnen het bedrijf weerspiegelen, maar hebben een uniforme uitstraling, die tot uiting komt in de kubische grondvorm, de platte overkragende daken en de symmetrische gevels met het donkere metselwerk. De huizen uit de tweede fase hebben meer details als luifels en ronde venstertjes. Garages en bijgebouwtjes zijn in aansluiting hierop ontworpen. De naoorlogse directiewoning (Batalaan 12) is uitgevoerd in een afwijkende stijl, maar hoort als monumentaal onderdeel van de hiërarchie binnen de community wel in het gezicht.

Het beschermd gezicht Batadorp is, ondanks de wijzigingen en aanpassingen die met name na 1978 zijn opgetreden, relatief gaaf en nog goed herkenbaar. Als 'company town' in functionalistische stijl heeft het gezicht voor Nederland een grote zeldzaamheidswaarde en vormt het een belangrijk stuk industrieel erfgoed.

Begrenzing

Het te beschermen gezicht omvat drie duidelijk herkenbare elementen:

1. het oorspronkelijke bedrijfscomplex: drie hoofdgebouwen en 'tweede strip'
 2. de oorspronkelijke woonkolonie (1933-1941) incl. naoorlogse directiewoning
 3. de centrale groenstrook: Europaplein, Coniferenbos, Tennispark
- Bepalend voor de begrenzing is de structuur, hierdoor vallen enkele indifferente (o.a. zuidelijke fabriekshal laagbouw) en beeldverstorende elementen (o.a. nieuwbouwblokje Batalaan, aanbouwsels woonhuizen) binnen het gezicht.

De begrenzing wordt globaal gevormd door de Bataweg, de Batalaan, de perceelsgrenzen aan de achterzijde van Batalaan 12 en de overige opgenomen huizen in de Batalaan, Europaplein, Parkweg, omtrek sportpark en de perceelsgrenzen achter de 'tweede strip'. De exacte begrenzing is weergegeven op de bijgevoegde begrenzingskaart MSP/52/05.

Waardering

Het beschermd gezicht Batadorp is een 20-eeuwse planmatig opgezette 'company-town', bestaande uit een fabriekscomplex, een woonkolonie en groenvoorzieningen, door particulier initiatief tot stand gekomen en opgezet in moderne, functionalistische stijl. Bewust is gestreefd naar integratie van het sociale leven en ontwikkeling van gemeenschapszin, tot uiting komend in de enclave-achtige opzet, en de ruimtelijke verbondenheid tussen woondorp en bedrijf. De functionalistische architectuur van de bedrijfsgebouwen en van de woningen, gebouwd in de periode 1933-1940, is consequent toegepast naar ontwerp van Tsjechische architecten van de moederfabriek te Zlín, met name F. Gahura en A. Víttek, deels met eigen interpretaties van o.a. T. Rossmanith. Hierin is de invloed merkbaar van de Praagse Academie voor de Creatieve Kunst die het Functionalisme sterk propageerde. Er werd gestreefd naar een sobere, doch comfortabele woning voor arbeiders en hoger personeel. Naast de hoge waarde voor de stedenbouw, geschiedenis van de architectuur en het industrieel erfgoed, is vooral de sociaal- en cultuurhistorische betekenis van Batadorp hoog. De combinatie van company-town en functionalistisch ontwerp en de relatieve gaafheid is op nationaal niveau uniek te noemen.

Rechtsgevolg van de aanwijzing

Ter effectivering van de aanwijzing van een beschermd stads- of dorpsgezicht moet ingevolge artikel 36 van de Monumentenwet 1988 een bestemmingsplan worden opgesteld. De toelichting op de aanwijzing kan daarbij voor wat het beschermingsbelang betreft als uitgangspunt dienen. Doel van de aanwijzing is de karakteristieke, met de historische ontwikkeling samenhangende structuur en ruimtelijke kwaliteit van het gebied te onderkennen als zwaarwegend belang bij de toekomstige ontwikkelingen binnen het gebied. De aanwijzing beoogt op die wijze een basis te bieden voor een ruimtelijke ontwikkeling die inspeelt op de aanwezige kwaliteiten, daarvan gebruikmaakt en daarop voortbouwt.

In het aanwijzingsbesluit is bepaald in welke mate de vigerende bestemmingsplannen aan het beschermingsvereiste voldoen.

Bronnen

Literatuur

- Bata Best, *Ergens op de Brabantse heide*. Best ca. 1959
- Bosma, K., *J.M. de Casseres. De eerste planoloog*. Rotterdam 2003
- Dungen, Liseth van den, *Tuin- en landschapshistorische verkenning voormalige Batagronden Best*. Den Bosch/Best 2012
- Meijel, Leon van, en Teake Bouma, *Batadorp, ruimtelijke en cultuurhistorische verkenning*. Nijmegen 2011 (met uitgebreide literatuurlijst)
- Slapeta V., *Bata, Architectura a urbanismus 1910-1950*. Catalogus uitgegeven ter gelegenheid van de expositie rond het wereldconcern van Bata.

Kaarten

- Oriëntatiekaart, Rijksdienst voor het Cultureel Erfgoed, 2012.
- Topografische kaart van Best, 1929. Detail van kaartbladen 648 en 669 van de Chromotopographische Kaart van het Koninkrijk der Nederlanden in Bonneprojectie, schaal 1:25 000. Rijksdienst voor het Cultureel Erfgoed, 2012.
- Topografische kaart van Best en Batadorp, 1953. Detail van kaartblad 51B, schaal 1:25 000.
- Waarderingskaarten: gebaseerd op Meijel, Leon van, en Teake Bouma, *Batadorp, ruimtelijke en cultuurhistorische verkenning*. Nijmegen 2011.

Colofon

Uitgave

Rijksdienst voor het Cultureel Erfgoed, Amersfoort 2012

Onderzoek en tekst

L. van Meijel en T. Bouma

Rijksdienst voor het Cultureel Erfgoed, drs. K. Volkers en ing. J.P. van Rooijen.

Kaartmateriaal

Rijksdienst voor het Cultureel Erfgoed, drs. B.A.R.T. Broex

Foto omslag

L. van Meijel en T. Bouma

Redactie

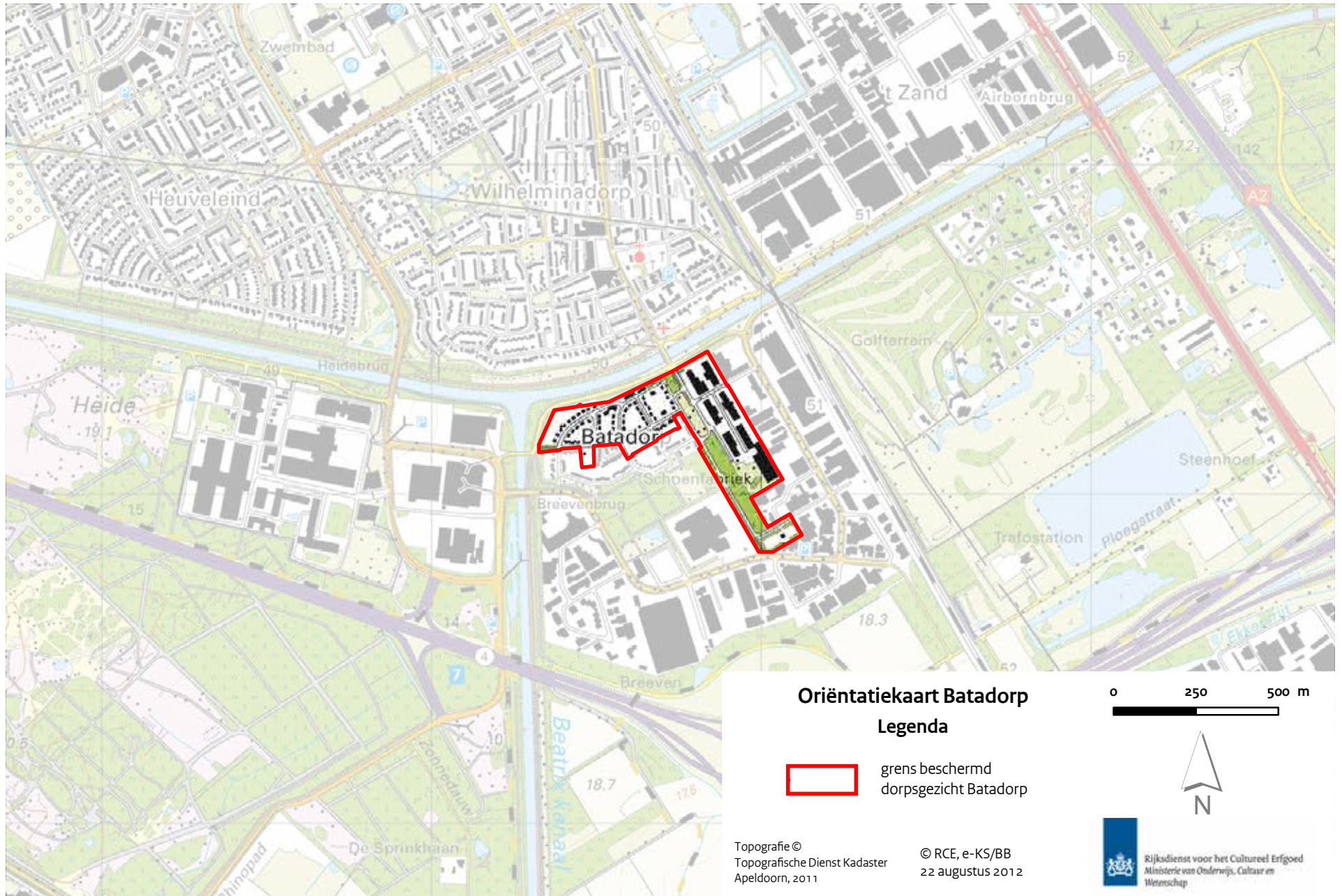
Rijksdienst voor het Cultureel Erfgoed, ing. J.P. van Rooijen en drs. B.A.R.T. Broex

Productie

Rijksdienst voor het Cultureel Erfgoed/Drukkerij Mailfors, Amersfoort.

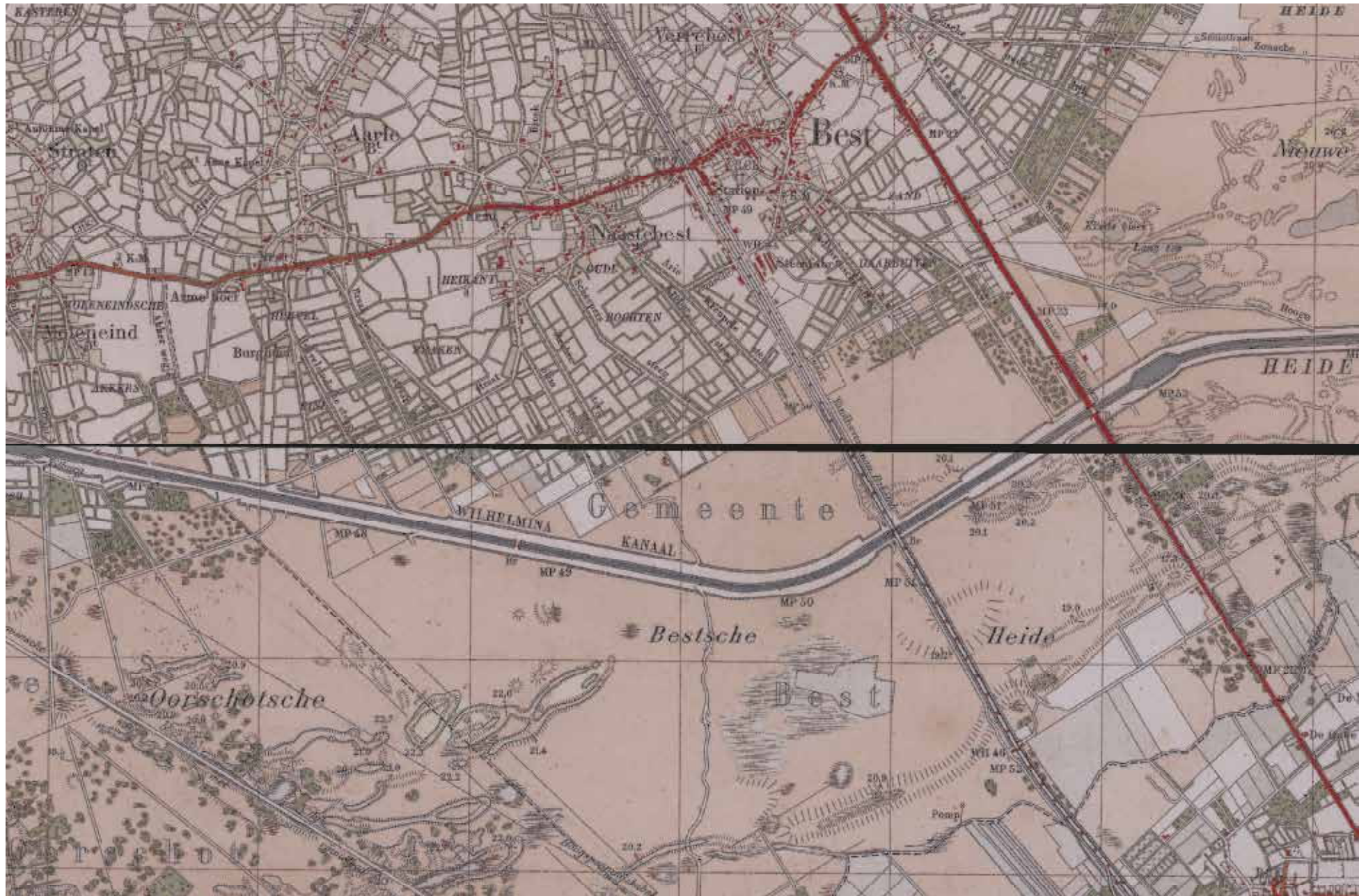
Bijlagen

1. Oriëntatiekaart
2. Situatie rond 1929 voor de aanleg van Batadorp
3. Batadorp omstreeks 1950
4. Waarderingskaart ruimtelijke hoofdstructuur
5. Waarderingskaart bebouwing en verkaveling

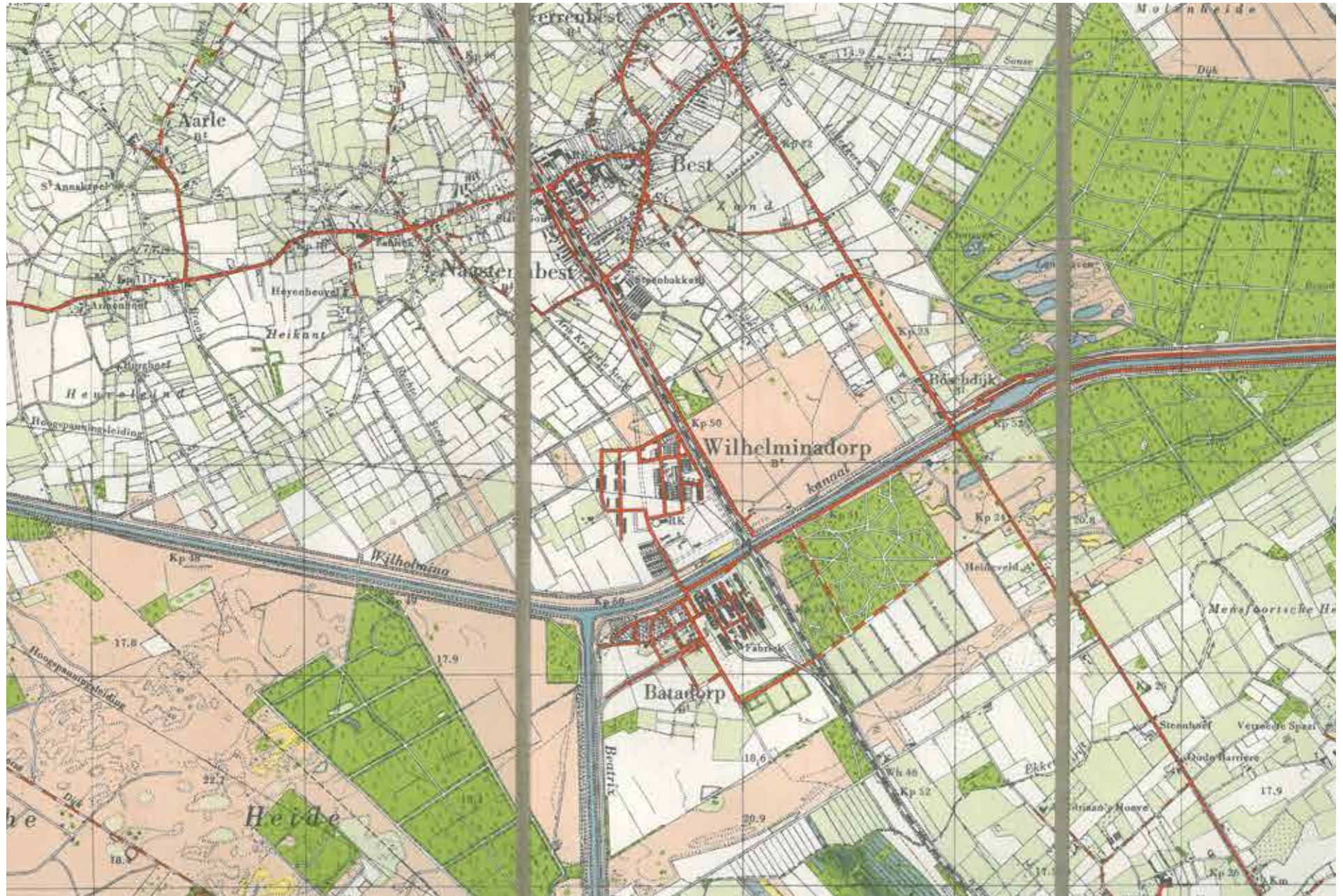


Kaart 1

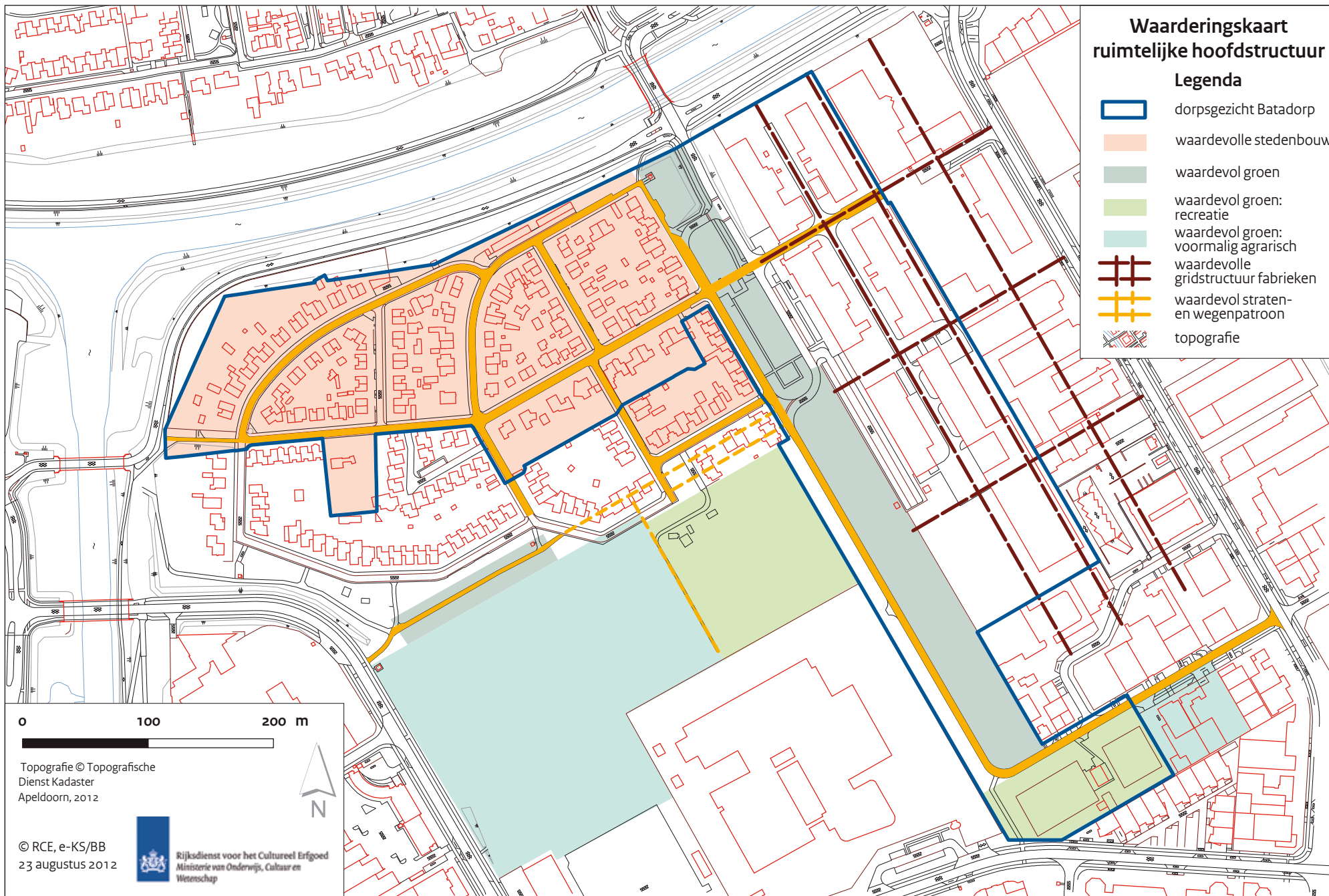
Oriëntatiekaart



Kaart 2 Situatie 1929 voor de aanleg van Batadorp



Kaart 3 Batadorp omstreeks 1950



Waarderingskaart bebouwing en verkaveling

Legenda

-  dorpsgezicht Batadorp
-  hoge waarde
-  positieve waarde
-  verkavelingslijnen met uitzetpunt
-  rooilijnen
-  oorspronkelijke bouwvolumes
-  toegevoegde bebouwing
-  topografie

0 50 100 m

Topografie © Topografische
Dienst Kadaster
Apeldoorn, 2012



© RCE, e-KS/BB
23 augustus 2012



Rijksdienst voor het Cultureel Erfgoed
Ministerie van Onderwijs, Cultuur en
Wetenschap

